



URZĄD PRACY

Powiatowy Urząd Pracy w Wieruszowie

ul. Waryńskiego 15, 98-400 Wieruszów

tel.062-7841553 fax: 0-62 7841149 e-mail: lowe@praca.gov.pl

Monitoring zawodów deficytowych i nadwyżkowych w powiecie wieruszowskim w 2015 roku

Listopad 2016

Spis treści

Wstęp	3
1. Analiza ogólnej sytuacji na rynku pracy	4
2. Ranking zawodów deficytowych i nadwyżkowych	19
3. Analiza umiejętności i uprawnień	26
4. Analiza rynku edukacyjnego	31
4.1. Analiza uczniów ostatnich klas szkół ponadgimnazjalnych	32
4.2. Analiza absolwentów szkół ponadgimnazjalnych	34
5. Badanie kwestionariuszowe przedsiębiorstw	35
6. Prognoza lokalnego rynku pracy na rok 2016	52
Podsumowanie.....	59
Informacja sygnałna	61
Załączniki 1. Rynek pracy	63
Załącznik 2. Rynek edukacyjny	79

Wstęp

Raport z monitoringu zawodów deficytowych i nadwyżkowych sporządzono zgodnie z zapisami Ustawy z dnia 20 kwietnia 2004r., o promocji zatrudnienia i instytucjach rynku pracy (Dz.U. z 2008 r. Nr 69,poz.415 z późn. zm.) ” prowadzenie monitoringu zawodów deficytowych i nadwyżkowych jest jednym z zadań samorządu województwa oraz samorządu powiatu w zakresie polityki rynku pracy.

Raport został stworzony w oparciu o zalecenia metodyczne przygotowane w ramach projektu „Opracowanie nowych zaleceń metodycznych prowadzenia monitoringu zawodów deficytowych i nadwyżkowych na lokalnym rynku pracy” zamieszczone na stronie www.mz.praca.gov.pl.

Metodologia ta przygotowana została na zlecenie Centrum Rozwoju Zasobów Ludzkich przez Instytut Nauk Społeczno-Ekonomicznych w Łodzi. Główne źródła danych wykorzystane w niniejszym raporcie to dane z systemu Syriusz, Głównego Urzędu Statystycznego, dane z Systemu Informacji Oświatowej MEN, wyniki badań ofert pracy w internecie oraz wyniki badania kwestionariuszowego przedsiębiorstw przeprowadzonego w październiku 2015 roku.

Monitoring zawodów, podobnie jak dotychczas, prowadzony jest na trzech poziomach terytorialnych, tj.: powiatowym, wojewódzkim i krajowym, jednakże wprowadzono szereg nowych rozwiązań metodologicznych, do których zaliczyć należy przede wszystkim zmianę:

- sposobu definiowania zawodów deficytowych i nadwyżkowych,
- zakresu wykorzystywanych źródeł danych,
- sposobu prezentacji wyników monitoringu.

Monitoring zawodów deficytowych i nadwyżkowych służy przede wszystkim ocenie relacji oraz niedopasowania pomiędzy popytową i podażową stroną rynku pracy. W kontekście prawidłowej oceny sytuacji na rynku pracy – w tym określenia elementarnych grup zawodów odznaczających się deficytem bądź nadwyżką –niezwykle istotna wydaje się całościowa analiza rynku pracy i rynku edukacyjnego. Mając na uwadze wykorzystanie pełnego zasobu informacji o rynku pracy i rynku edukacyjnym, zakłada się, że monitoring zawodów deficytowych i nadwyżkowych będzie składał się z sześciu elementów. Jednakże nie tylko zakres wykorzystywanych danych ma wpływ na zwiększenie użyteczności monitoringu, ale również częstotliwość ich pozyskiwania. Im dane są częściej zbierane, tym są bardziej aktualne.

1. Analiza ogólnej sytuacji na rynku pracy

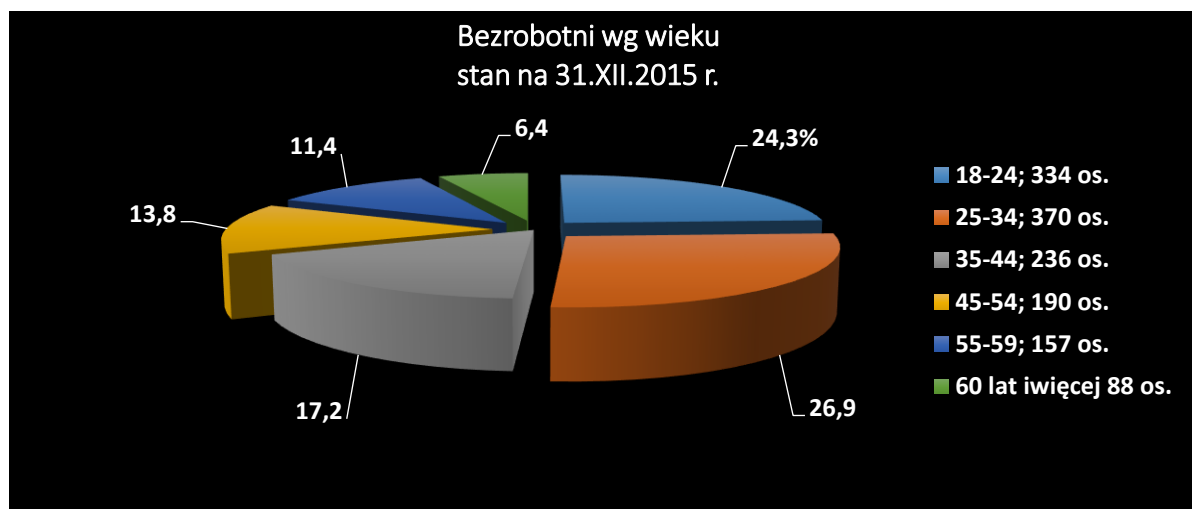
Liczba bezrobotnych zarejestrowanych w Powiatowym Urzędzie Pracy w Wieruszowie na koniec grudnia 2015 roku wynosiła **1.375 osób**, w tym **707 kobiet**, które stanowiły 51,4 % ogółu zarejestrowanych bezrobotnych. W porównaniu do omawianego okresu roku 2014 liczba bezrobotnych zmniejszyła się o 181 osób (XII 2014—1.556 osób). W omawianym okresie z prawem do zasiłku było zarejestrowanych 178 osób (102 kobiety), które stanowiły 12,9 % ogółu bezrobotnych.

Liczba zarejestrowanych bezrobotnych zamieszkałych na wsi wg stanu na koniec grudnia 2015 roku wynosiła **1.030 osób (509 kobiet)**, które stanowiły 74,9 % ogółu bezrobotnych. Stopa bezrobocia w powiecie wieruszowskim na koniec grudnia 2015 roku kształtowała się na poziomie **7,5%**. Stopa bezrobocia w województwie łódzkim wynosiła **10,3%**, a w kraju **9,8%** i była niższa niż w roku 2014 roku.

- **Bezrobotni wg wieku**

W strukturze zarejestrowanych osób bezrobotnych według wieku największą grupę stanowiły osoby w wieku 25-34 lata – 26,9% i 18-24 lata – 24,3%.

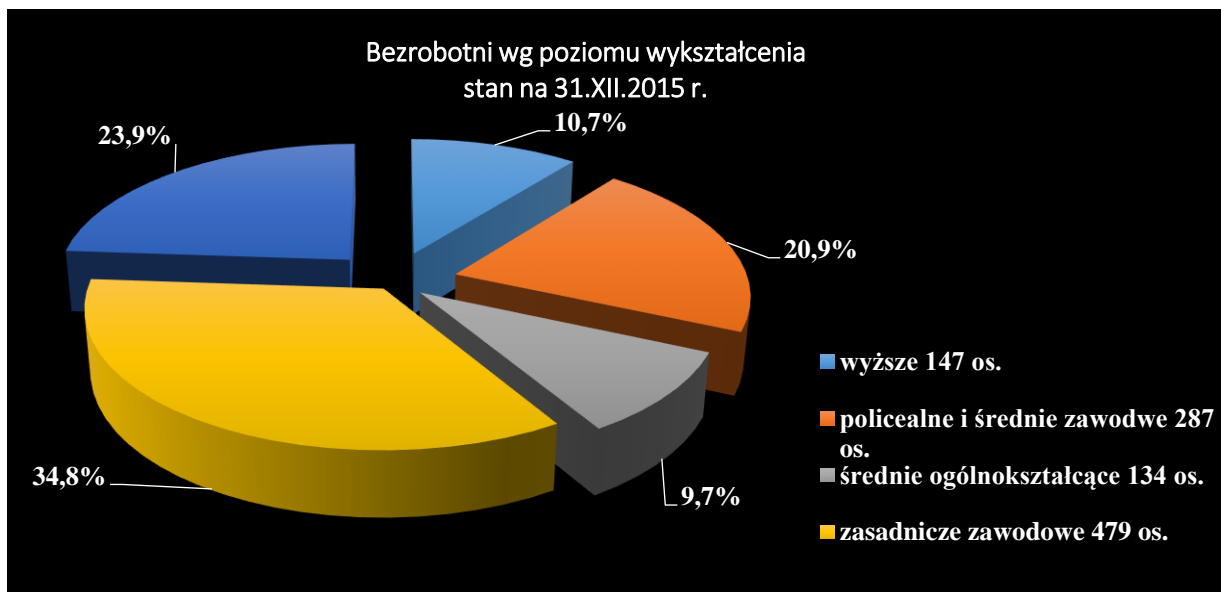
Wykres 1. Bezrobotni zarejestrowani według wieku.



- **Bezrobotni wg poziomu wykształcenia**

Najmniej liczną grupą osób bezrobotnych na koniec grudnia 2015 r. byli bezrobotni z wykształceniem średnim ogólnokształcącym. Stanowili oni jedynie 9,7% ogółu zarejestrowanych bezrobotnych. Natomiast najliczniejszą była grupa z wykształceniem zasadniczym zawodowym, która stanowiła 34,8% całej populacji zarejestrowanych bezrobotnych.

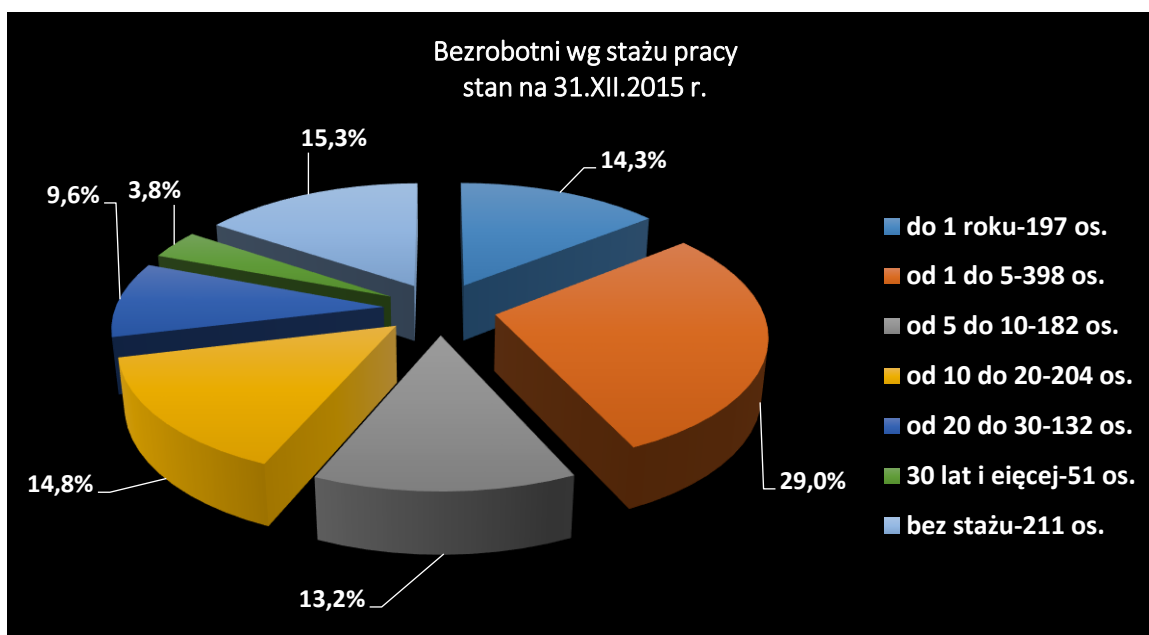
Wykres 2. Bezrobotni zarejestrowani według poziomu wykształcenia.



- **Bezrobotni wg stażu pracy**

W strukturze zarejestrowanych osób bezrobotnych według stażu pracy największą grupę stanowiły osoby ze stażem pracy od 1 roku do 5 lat – 29% i bez stażu pracy – 15,3%. Najmniej liczbą grupę stanowiły osoby ze stażem pracy 30 lat i więcej – 3,8% ogółu zarejestrowanych bezrobotnych.

Wykres 3. Bezrobotni według stażu pracy.



- **ZMIANY W POZIOMIE BEZROBOCIA („NAPŁYW” – „ODPŁYW”)**

Zmiany w poziomie bezrobocia kształtują dwie zmienne:

2) napływ do bezrobocia - liczba osób, które w danym okresie zostały zarejestrowane w urzędzie pracy ,

1) odpływ z bezrobocia - liczba osób, które w badanym okresie zostały z różnych przyczyn wyłączone z ewidencji osób bezrobotnych urzędu.

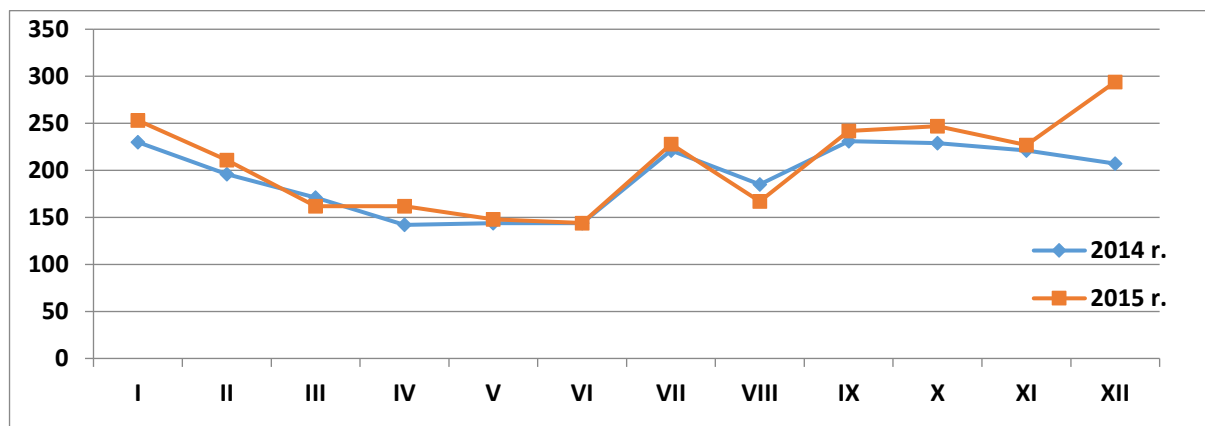
„Napływ” – w roku 2015 w Powiatowym Urzędzie Pracy w Wieruszowie status osoby bezrobotnej uzyskało ogółem **2.485 osób** (w 2014 r.- 2.321 osób). Spośród rejestrujących się bezrobotnych najliczniejsze grupy stanowiły osoby: długotrwale bezrobotni – 640 osób,

- 1) bez kwalifikacji zawodowych – 475 osób,
- 2) bez doświadczenia zawodowego – 293 osoby,
- 3) do 25 roku życia – 334 osoby,
- 4) do 30 roku życia – 523 osoby,
- 5) powyżej 50 roku życia – 333 osoby,
- 6) dotychczas niepracujące – 211 osób,
- 7) korzystające z pomocy społecznej – 13 osób,
- 8) posiadające co najmniej jedno dziecko do 6 roku życia – 254 osoby.

Tabela 1. „Napływ” osób bezrobotnych w poszczególnych miesiącach w 2014 i 2015 roku.

Rok	Miesiąc												Razem
	I	II	III	IV	V	VI	VII	VIII	IX	X	XI	XII	
2014	230	196	171	142	144	144	221	185	231	229	221	207	2.321
2015	253	211	162	162	148	144	228	167	242	247	227	294	2.485

Wykres 4. „Napływ” osób bezrobotnych w poszczególnych miesiącach w 2014 i 2015 roku.



Odplyw” – w Powiatowym Urzędzie Pracy w Wieruszowie z ewidencji osób bezrobotnych w 2015 roku ogółem wyłączono **2.666 osób** (w 2014 r. - 2.779 osób).

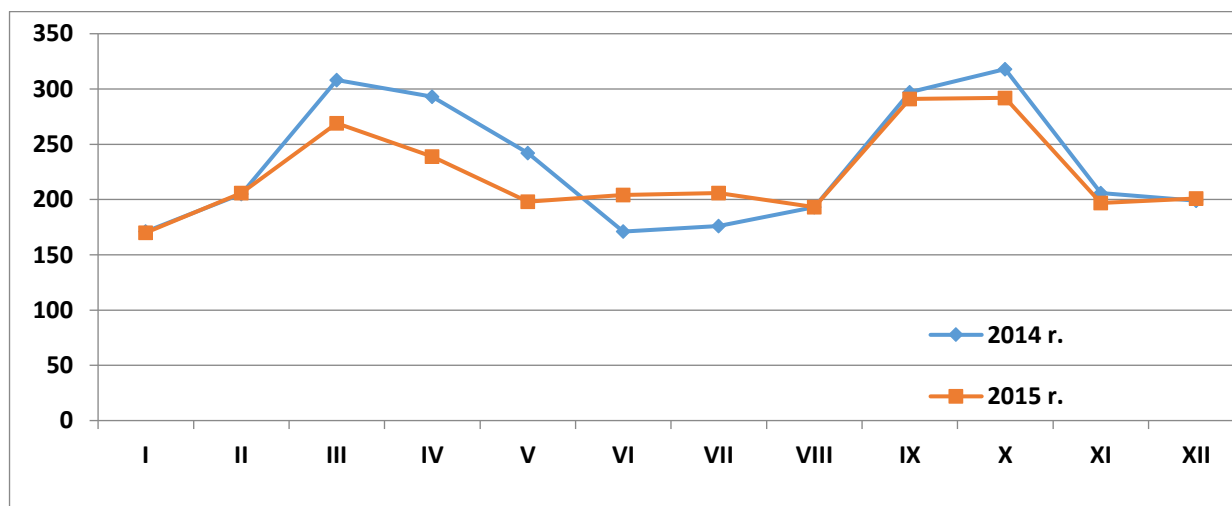
Podstawowe przyczyny odpływu z ewidencji, to:

- **podjęcia pracy – 1.426 osób, w tym:**
 - ✓ prace interwencyjne – 68 osób,
 - ✓ roboty publiczne – 18 osób,
 - ✓ refundacja kosztów wyposażenia /doposażenia stanowiska pracy – 51 osób,
 - ✓ podjęcia działalności gospodarczej – 84 osoby,
- udział w kontraktach socjalnych – 6 osób,
- niestawienie w wyznaczonym terminie – 406 osób,
- dobrowolna rezygnacja – 148 osób,
- inne (podjęcie nauki, nabycie prawa do emerytury, świadczenia przedemerytal., inne) – 195 osób.

Tabela 2. „Odplyw” osób bezrobotnych w poszczególnych miesiącach w 2014 i 2015 roku.

Rok	Miesiąc												Razem
	I	II	III	IV	V	VI	VII	VIII	IX	X	XI	XII	
2014	171	205	308	293	242	171	176	193	297	318	206	199	2.779
2015	170	206	269	239	198	204	206	193	291	292	197	201	2.666

Wykres 5. „Odplyw” osób bezrobotnych w poszczególnych miesiącach w 2014 i 2015 roku.



- **Analiza bezrobotnych oraz ofert pracy według wielkich grup zawodowych**

Analizując stan bezrobotnych (**posiadających zawód**) w powiecie wierszowskim w roku 2015 **ze względu według na wielkie grupy zawodów** możemy zauważyć, że do urzędu ogółem napłynęło **2086** osób posiadających wyuczony zawód , natomiast odpłynęło **2238** osób.

W omawianych 9 kategoriach wielkich grup zawodów na koniec 2015 roku **zarejestrowanych było ogółem 1.149 osób**, z czego najwięcej w kategorii *Robotnicy przemysłowi i rzemieślnicy (kod 7)* gdzie ich liczba wynosiła ogółem 400 osób oraz *Pracownicy usług i sprzedawcy (kod 5)* gdzie ich liczba wynosiła 281 osób. Najliczniejszy odpływ bezrobotnych z urzędu zarejestrowano w takich samych kategoriach jak napływ, tj. *Robotnicy przemysłowi i rzemieślnicy (kod7)* w liczbie 803 osoby oraz *Pracownicy usług i sprzedawcy (kod 5)* w liczbie 454 osoby.

Jeśli chodzi o napływ ofert pracy w ramach omawianej grupy zawodów można zauważyć, że do PUP napłynęło łącznie **1152 oferty** (liczba nie zawiera ofert pracy dla osób bez zawodu) z czego najwięcej dla *Robotnicy przemysłowi i rzemieślnicy (kod 7)* tj.333 oferty . Natomiast analizując napływ ofert z Internetu można zauważyć, że łącznie napłynęło ich 66, z czego najwięcej dla *Specjalistów*, tj. 36 ofert pracy. Szczegółowe dane zawarte są w poniższej tabeli nr 3.

Tabela 3. Bezrobotni, oferty pracy oraz mierniki stosowane w monitoringu w 2015 roku według wielkich grup zawodów

Kod grupy zawodów	Wielkie grupy zawodów	Bezrobotni ogółem					Bezrobotni absolwenci			Bezrobotni długotrwale	Napływ ofert pracy w okresie		Odsetek ofert subsydiowanych w CBOP (PUP+OHP+EURES) (%)	Odsetek miejsc aktywizacji zawodowej (%)	Średniomiesięczna liczba bezrobotnych	Średniomiesięczna liczba ofert pracy	Mierniki			Deficyt/równowaga/nadwyżka*		Wartość wskaźnika a struktury sumy bezrobotnych i ofert pracy
		napływ w okresie	odpływ w okresie	stan na koniec okresu	stan na koniec okresu	udział w % do ogółem bezrobotnych	stan na koniec okresu	CBOP (PUP+OHP+EURES)	Inter net		wskaźnik dostępności ofert pracy	wskaźnik długotrwałego bezrobocia					wskaźnik płynności bezrobotnych	rok	poprzez dni rok*			
0	SIŁY ZBROJNE	2	1	1	0	0,00	1	0	0		0,00	0,92	0,00		100,00	0,50	max nadwyżka	-	-	0,00		
1	PRZEDSTAWICIELE WŁADZ PUBLICZNYCH, WYŻSI URZĘDNICY I KIEROWNICY	2	2	2	0	0,00	1	1	18		0,00	2,42	1,58	1,53	50,00	1,00	-	-	-	0,00		
2	SPECJALIŚCI	345	355	142	20	14,08	50	51	36		41,18	37,25	142,00	7,25	19,59	35,21	1,03	-	-	0,11		
3	TECHNICY I INNY ŚREDNI PERSONEL	268	307	132	16	12,12	60	88	6		77,27	65,91	158,08	7,83	20,18	45,45	1,15	-	-	0,13		
4	PRACOWNICY BIUROWI	87	91	40	4	10,00	17	115	1		74,78	65,22	43,17	10,67	4,05	42,50	1,05	-	-	0,04		
5	PRACOWNICY USŁUG I SPRZEDAWCY	453	454	281	30	10,68	143	222	4		67,12	57,21	260,50	20,83	12,50	50,89	1,00	-	-	0,22		
6	ROLNICY, OGRODNICY, LEŚNICY I RYBACY	24	24	29	0	0,00	18	0	0		0,00	26,17	0,00		62,07	1,00	-	-	-	0,02		

7	ROBOTNICY PRZEMYSŁOWI I RZEMIEŚLNICY	729	803	400	20	5,00	173	333	1	36,04	27,03	429,92	32,83	13,09	43,25	1,10	-	-	0,35
8	OPERATORZY I MONTERZY MASZYN I URZĄDZEŃ	74	79	44	0	0,00	13	179	0	26,82	13,97	46,83	17,92	2,61	29,55	1,07	-	-	0,05
9	PRACOWNICY WYKONUJĄCY PRACĘ PROSTĄ	102	122	78	0	0,00	46	163	0	28,83	21,47	79,42	16,58	4,79	58,97	1,20	-	-	0,07
Razem		208 6	223 8	114 9	90	7,83	522	1152	66	46,79	37,24	X	X	X	X	X	X	X	X

* Należy wpisać jedno z następujących: max deficyt, deficyt, równowaga, nadwyżka, max nadwyżka - w pozostałych przypadkach „-”.

** Nie dotyczy pierwszego roku prowadzenia monitoringu według nowych zaleceń metodycznych.

- **Analiza bezrobotnych oraz ofert pracy według 4 cyfrowych kodów zawodów**

Analizując grupę 20 zawodów przedstawionych w poniższej tabeli wg stanu na dzień 31.12.2015 roku, w których liczba bezrobotnych była największa zdecydowanie dominowali sprzedawcy w liczbie 182 osoby, następnie stolarze meblowi i pokrewni w liczbie 67 osób oraz ślusarze i pokrewni w liczbie 47 osób.

Tabela nr 4 Grupy zawodów, w których liczba bezrobotnych była największa w 2015 roku .

Grupy zawodów, w których liczba bezrobotnych (stan na koniec okresu) jest największa w 2015 roku

Kod	Elementarne grupy zawodów	Liczba bezrobotnych (stan na koniec okresu)
5223	Sprzedawcy sklepowi (ekspedienci)	182
7522	Stolarze meblowi i pokrewni	67
7222	Ślusarze i pokrewni	47
5141	Fryzjerzy	36
5120	Kucharze	32
3142	Technicy rolnictwa i pokrewni	30
7231	Mechanicy pojazdów samochodowych	28
7533	Szwaczki, hafciarki i pokrewni	27
2421	Specjaliści do spraw zarządzania i organizacji	26
3314	Średni personel do spraw statystyki i dziedzin pokrewnych	26
7534	Tapicerzy i pokrewni	26
7112	Murarze i pokrewni	22
7531	Krawcy, kuśnierze, kapelusznicy i pokrewni	22
9313	Robotnicy wykonujący prace proste w budownictwie ogólnym	21
7412	Elektromechanicy i elektrycy	19
7223	Ustawiacze i operatorzy obrabiarek do metali i pokrewni	17
7511	Masarze, robotnicy w przetwórstwie ryb i pokrewni	17
3115	Technicy mechanicy	16
9112	Pomoce i sprzątaczkę biurowe, hotelowe i pokrewne	15
4110	Pracownicy obsługi biurowej	14

Źródło: Departament Rynku Pracy MRPiPS, Informacja roczna dla PUP – powiat wierszowski

Podobna sytuacja ma miejsce w przypadku napływu osób bezrobotnych. W 2015 roku największy napływ nastąpił wśród sprzedawców 300 osób, stolarzy meblowych i pokrewnych 138 osób, tapicerów i pokrewnych 87 osób, mechaników pojazdów samochodowych 68 osób.

Tabela nr 5. Grupy zawodów, w których napływ bezrobotnych był największy w 2015 roku

Grupy zawodów, w których liczba bezrobotnych (napływ) jest największa w 2015 roku

Kod	Elementarne grupy zawodów	Liczba bezrobotnych (napływ w okresie)
5223	Sprzedawcy sklepowi (ekspedienci)	300
7522	Stolarze meblowi i pokrewni	138
7534	Tapicerzy i pokrewni	87
7231	Mechanicy pojazdów samochodowych	68
7222	Ślusarze i pokrewni	56
5141	Fryzjerzy	55
5120	Kucharze	54
3314	Średni personel do spraw statystyki i dziedzin pokrewnych	52
7533	Szwaczki, hafciarki i pokrewni	51
2421	Specjaliści do spraw zarządzania i organizacji	48
3115	Technicy mechanicy	41
3142	Technicy rolnictwa i pokrewni	40
7531	Krawcy, kuśnierze, kapelusznicy i pokrewni	40
2330	Nauczyciele gimnazjów i szkół ponadgimnazjalnych (z wyjątkiem nauczycieli kształcenia zawodowego)	36
7112	Murarze i pokrewni	33
2359	Specjaliści nauczania i wychowania gdzie indziej niesklasyfikowani	32
2422	Specjaliści do spraw administracji i rozwoju	32
4110	Pracownicy obsługi biurowej	29
7511	Masarze, robotnicy w przetwórstwie ryb i pokrewni	27
7412	Elektromechanicy i elektrycy	24

Źródło: Departament Rynku Pracy MRPiPS, Informacja roczna dla PUP – powiat wierszowski

- **Wskaźnik długotrwałego bezrobocia** informuje o tym, jaki odsetek bezrobotnych w danej elementarnej grupie zawodów stanowią długotrwanie bezrobotni. Im większa wartość wskaźnika, tym więcej jest osób długotrwanie bezrobotnych w danej grupie zawodów.

Wskaźnik długotrwałego bezrobocia został obliczony według poniższego wzoru:

$$WDB_t^k = \frac{DB_t^k}{B_t^k} * 100$$

gdzie:

DB_t^k - liczba długotrwanie bezrobotnych w grupie zawodów k na koniec okresu t

B_t^k - liczba zarejestrowanych bezrobotnych w grupie zawodów k na koniec okresu t

Wśród grup zawodów, dla których wskaźnik długotrwałego bezrobocia jest najwyższy należy wymienić m.in. oficerów sił zbrojnych, kierowników do spraw logistyki i dziedzin

pokrewnych, inżynierowie budownictwa oraz projektanci grafiki i multimediiów, położne oraz nauczyciele kształcenia zawodowego .

Tabela nr 6 Grupy zawodów, dla których wskaźnik długotrwałego bezrobocia był najwyższy w 2015 roku

Kod	Elementarne grupy zawodów	Wskaźnik długotrwałego bezrobocia
0110	Oficerowie sił zbrojnych	100,00
1324	Kierownicy do spraw logistyki i dziedzin pokrewnych	100,00
2142	Inżynierowie budownictwa	100,00
2166	Projektanci grafiki i multimediiów	100,00
2231	Położne bez specjalizacji lub w trakcie specjalizacji	100,00
2320	Nauczyciele kształcenia zawodowego	100,00
2431	Specjaliści do spraw reklamy i marketingu	100,00
3111	Technicy nauk chemicznych, fizycznych i pokrewni	100,00
3143	Technicy leśnictwa	100,00
3313	Księgowi	100,00
3321	Agenci ubezpieczeniowi	100,00
3322	Przedstawiciele handlowi	100,00
3323	Zaopatrzeniowcy	100,00
3344	Sekretarze medyczni i pokrewni	100,00
3431	Fotografowie	100,00
4226	Recepcjoniści (z wyłączeniem hotelowych)	100,00
4227	Ankieterzy	100,00
5132	Barmani	100,00
5152	Pracownicy usług domowych	100,00
5212	Uliczni sprzedawcy żywności	100,00
5245	Sprzedawcy w stacji paliw	100,00
6114	Rolnicy upraw mieszanych	100,00
6330	Rolnicy produkcji roślinnej i zwierzęcej pracujący na własne potrzeby	100,00
7132	Lakiernicy	100,00
7421	Monterzy i serwisanci urządzeń elektronicznych	100,00
7537	Kaletnicy, rymarze i pokrewni	100,00
8131	Operatorzy maszyn i urządzeń do produkcji wyrobów chemicznych	100,00
8211	Monterzy maszyn i urządzeń mechanicznych	100,00
8311	Maszyniści kolejowi i metra	100,00
8312	Dyżurni ruchu, manewrowi i pokrewni	100,00
8342	Operatorzy sprzętu do robót ziemnych i urządzeń pokrewnych	100,00
9412	Pomoce kuchenne	100,00

Źródło: Departament Rynku Pracy MRPiPS, Informacja roczna dla PUP – powiat wierszowski

- **Wskaźnik płynności bezrobotnych** informuje o tym, jaki jest kierunek i natężenie ruchu bezrobotnych w elementarnej grupie zawodów. Wartość miernika równa 1 oznacza, że odpływ bezrobotnych jest równy napływowi, przez co ich liczba nie ulega

zmianie. Wartość miernika mniejsza od 1 oznacza, że napływ przewyższa odpływ, co świadczy o wzroście liczby bezrobotnych. Z kolei wartość miernika większa od 1 oznacza, że odpływ przewyższa napływ, zatem nastąpił spadek liczby bezrobotnych w danej grupie zawodów.

Wskaźnik płynności bezrobotnych został obliczony według poniższego wzoru:

$$WPB_t^k = \frac{OB_t^k}{NB_t^k}$$

Gdzie:

OB_t^k - odpływ bezrobotnych w grupie zawodów k w okresie t

NB_t^k - napływ bezrobotnych w grupie zawodów k w okresie t

Jak wynika z danych zawartych w poniższej tabeli najwyższy wskaźnik płynności bezrobotnych odnotowano w grupie dwóch elementarnych grup zawodowych takich jak: operatorzy maszyn do produkcji obuwia i pokrewni oraz monterzy maszyn i urządzeń mechanicznych. Tak więc w grupach zawodów występujących w poniższej tabeli napływ przewyższył odpływ w danych elementarnych grupach zawodów osiągając wskaźnik płynności powyżej 1.

Tabela nr 7 Grupy zawodów, dla których wskaźnik płynności bezrobocia był najwyższy w 2015 roku

Grupy zawodów, dla których wskaźnik płynności bezrobotnych jest najwyższy w 2015 roku

Kod	Elementarne grupy zawodów	Wskaźnik płynności bezrobotnych
8156	Operatorzy maszyn do produkcji obuwia i pokrewni	3,00
8211	Monterzy maszyn i urządzeń mechanicznych	3,00
2133	Specjaliści do spraw ochrony środowiska	2,00
2144	Inżynierowie mechanicy	2,00
2149	Inżynierowie gdzie indziej niesklasyfikowani	2,00
2291	Specjaliści do spraw higieny, bezpieczeństwa pracy i ochrony środowiska	2,00
2433	Specjaliści do spraw sprzedaży (z wyłączeniem technologii informacyjno-komunikacyjnych)	2,00
2642	Dziennikarze	2,00
2651	Artyści plastycy	2,00
3143	Technicy leśnictwa	2,00
5413	Pracownicy ochrony osób i mienia	2,00
7315	Formowacze wyrobów szklanych, krajacze i szlifierze szkła	2,00
8112	Operatorzy maszyn i urządzeń do przeróbki mechanicznej kopalin	2,00
8114	Operatorzy maszyn i urządzeń do produkcji wyrobów cementowych, kamiennych i pokrewni	2,00
8312	Dyżurni ruchu, manewrowi i pokrewni	2,00

Źródło: Departament Rynku Pracy MRPiPS, Informacja roczna dla PUP – powiat wierszowski

Tabela nr 8 Grupy zawodów, dla których wskaźnik płynności bezrobocia był najmniejszy w 2015 roku

Grupy zawodów, dla których wskaźnik płynności bezrobotnych jest najmniejszy w 2015

Kod	Elementarne grupy zawodów	Wskaźnik płynności bezrobotnych
4226	Recepcjoniści (z wyłączeniem hotelowych)	0,00
4227	Ankieterzy	0,00
5212	Uliczni sprzedawcy żywności	0,00
4312	Pracownicy do spraw statystyki, finansów i ubezpieczeń	0,25
3431	Fotografowie	0,50
6330	Rolnicy produkcji roślinnej i zwierzęcej pracujący na własne potrzeby	0,50
2635	Specjaliści do spraw społecznych	0,67
5153	Gospodarze budynków	0,70
6113	Ogrodnicy	0,75
3254	Technicy fizjoterapii i masażyści	0,80
2221	Pielęgniarki bez specjalizacji lub w trakcie specjalizacji	0,86
2342	Specjaliści do spraw wychowania małego dziecka	0,90
2141	Inżynierowie do spraw przemysłu i produkcji	1,00
5230	Kasjerzy i sprzedawcy biletów	1,00
8171	Operatorzy urządzeń do wyrobu masy papierniczej i produkcji papieru	1,00

Źródło: Departament Rynku Pracy MRPiPS, Informacja roczna dla PUP – powiat wierszowski

• **Analiza wskaźnika niedopasowanie struktury ofert pracy.**

W 2015 roku do Powiatowego Urzędu Pracy w Wieruszowie zgłoszonych zostało łącznie **1.152** oferty pracy (dot. ofert pracy zgłoszonych dla osób z zawodem). Oferty te najczęściej kierowane były do *Robotników przemysłowych i rzemieślników* (28,9% ogółu ofert pracy zamieszczonych w PUP tj. 333 oferty) oraz *Pracownicy usług i sprzedawcy* (19,2 % ogółu ofert pracy zamieszczonych w PUP tj. 222 oferty). Analiza ofert pracy zamieszczonych w internecie wykazała natomiast, iż w 2015 roku zgłoszonych zostało łącznie **66** ofert pracy, przy czym oferty najczęściej kierowane były do specjalistów (54,8% ogółu ofert pracy zamieszczonych w Internecie). W zdecydowanej większości pracodawcy preferują składanie ofert pracy do PUP.

W tabeli nr 9 (na podstawie informacji rocznej opublikowanej przez MRPiPS) zaprezentowano wskaźnik zróżnicowania ofert pracy według wielkich grup zawodów. W pierwszej kolejności dokonano kalkulacji wskaźników struktury ofert pracy, które stanowią iloraz przeciętnej liczby ofert pracy w grupie zawodów do całkowitej liczby ofert pracy w danym okresie sprawozdawczym. W następnej kolejności wyliczone zostały wskaźniki zróżnicowania struktury ofert pracy, których budowa opiera się na porównaniu i wyliczeniu relacji wskaźnika

struktury ofert pracy w PUP i wskaźnika struktury ofert pracy w internecie. Wskaźnik różnicowania ofert pracy został obliczony według poniższego wzoru :

Wskaźnik niedopasowania ofert pracy został obliczony według poniższego wzoru:

$$WNO_t^k = \frac{WSO_{t,PUP}^k}{WSO_{t,inter.}^k}$$

gdzie:

$WSO_{t,PUP}^k$ – wskaźnik struktury ofert pracy w PUP,

$WSO_{t,inter.}^k$ – wskaźnik struktury ofert pracy w Internecie.

Tabela nr 9 Oferty pracy w 2015 roku

Kod grupy zawodów	Nazwa wielkiej grupy zawodów	CBOP (PUP+OHP+EURES)	Internet	Razem
	w liczbach bezwzględnych			
	Ogółem	1152	66	1218
1	PRZEDSTAWICIELE WŁADZ PUBLICZNYCH, WYŻSI URZĘDNICY I KIEROWNICY	1	18	19
2	SPECJALIŚCI	51	36	87
3	TECHNICY I INNY ŚREDNI PERSONEL	88	6	94
4	PRACOWNICY BIUROWI	115	1	116
5	PRACOWNICY USŁUG I SPRZEDAWCY	222	4	226
7	ROBOTNICY PRZEMYSŁOWI I RZEMIEŚLNICY	333	1	334
8	OPERATORZY I MONTERZY MASZYN I URZĄDZEŃ	179		179
9	PRACOWNICY WYKONUJĄCY PRACE PROSTE	163		163
	wskaźnik struktury według źródeł			
	Ogółem			
1	PRZEDSTAWICIELE WŁADZ PUBLICZNYCH, WYŻSI URZĘDNICY I KIEROWNICY	5,26%	94,74%	100%
2	SPECJALIŚCI	58,62%	41,38%	100%
3	TECHNICY I INNY ŚREDNI PERSONEL	93,62%	6,38%	100%
4	PRACOWNICY BIUROWI	99,14%	0,86%	100%

5	PRACOWNICY USŁUG I SPRZEDAWCY	98,23%	1,77%	100%
7	ROBOTNICY PRZEMYSŁOWI I RZEMIEŚLNICY	99,70%	0,30%	100%
8	OPERATORZY I MONTERZY MASZYN I URZĄDZEŃ	100,00%		100%
9	PRACOWNICY WYKONUJĄCY PRACE PROSTE	100,00%		100%
	wskaźnik struktury wg grup w poszczególnych źródłach			Wskaźnik zróżnicowania (PUP vs. Internet)
	Ogółem	100,00%	100,00%	
1	PRZEDSTAWICIELE WŁADZ PUBLICZNYCH, WYŻSI URZĘDNIICY I KIEROWNICY	0,09%	27,27%	0,00
2	SPECJALIŚCI	4,43%	54,55%	0,08
3	TECHNICY I INNY ŚREDNI PERSONEL	7,64%	9,09%	0,84
4	PRACOWNICY BIUROWI	9,98%	1,52%	6,59
5	PRACOWNICY USŁUG I SPRZEDAWCY	19,27%	6,06%	3,18
7	ROBOTNICY PRZEMYSŁOWI I RZEMIEŚLNICY	28,91%	1,52%	19,08
8	OPERATORZY I MONTERZY MASZYN I URZĄDZEŃ	15,54%		
9	PRACOWNICY WYKONUJĄCY PRACE PROSTE	14,15%		

(Źródło: Departament Rynku Pracy MRPiPS, Informacja roczna dla PUP – powiat wierszowski)

Wskaźnik niedopasowania struktury ofert pracy opiera się na porównaniu i wyliczeniu relacji dwóch wskaźników struktury. Celem kalkulacji miernika jest wskazanie, jakie oferty pracy nie są zgłaszane do urzędów pracy. **W przypadku powiatu wierszowskiego ogólny wskaźnik niedopasowania wynosi 1,74** co oznacza, iż oferty pracy są nadreprezentowane w urzędzie (pracodawcy znacznie częściej poszukują pracowników za pośrednictwem PUP niż w internecie) tabela 10 . Podobna sytuacja występuje we wszystkich wielkich grupach zawodów.

Tabela nr 10 Wskaźnik niedopasowania struktury ofert pracy w 2015 roku (opracowanie własne na podstawie informacji rocznej opublikowanej przez MRPiPS)

Nazwa wielkiej grupy zawodów	Wskaźnik struktury (%)				Wskaźnik niedopasowania struktury ofert pracy
	Oferty pracy w PUP		Oferty w Internecie		
	Liczba	%	Liczba	%	
KIEROWNICY	1	5,26	18	94,74	0,05
OPERATORZY I MONTERZY MASZYN I URZĄDZEŃ	179	100,00	-	-	-
PRACOWNICY BIUROWI	115	99,14	1	0,86	115
PRACOWNICY USŁUG I SPRZEDAWCY	222	98,23	4	1,77	55,5
PRACOWNICY WYKONUJĄCY PRACE PROSTE	163	100,00	-	-	-
ROBOTNICY PRZEMYSŁOWI I RZEMIEŚLNICY	333	99,70	1	0,30	333
SPECJALIŚCI	51	58,62	36	41,38	1,41
TECHNICY I INNY ŚREDNI PERSONEL	88	93,62	6	6,38	14,66
Ogółem	1152	94,6%	66	5,4	1,74

2. Ranking zawodów deficytowych i nadwyżkowych.

Konstrukcja rankingu zawodów deficytowych i nadwyżkowych opiera się na zestawieniu popytowej i podażowej strony rynku pracy. Jako podażową stronę rynku pracy przyjęto liczbę bezrobotnych zarejestrowanych w urzędzie pracy. Założono, że dane gromadzone przez PUP stanowią wyczerpujące źródło informacji o liczbie bezrobotnych i strukturze zawodowej bezrobotnych. Natomiast popyt na rynku pracy określono jako liczbę wolnych miejsc pracy i miejsc aktywizacji zawodowej.

Zawody deficytowe to takie, na które istnieje na rynku pracy wyższe zapotrzebowanie niż liczba bezrobotnych w danym zawodzie. Na potrzeby opracowania rankingu zawodów deficytowych zdefiniowano je jako te, dla których liczba ofert pracy jest wyższa niż liczba bezrobotnych, odsetek długotrwale bezrobotnych jest nieznaczny, a odpływ bezrobotnych przewyższa ich napływ w danym okresie sprawozdawczym. Zawody **maksymalnie deficytowe** wyróżniają się brakiem bezrobotnych tj. wskaźnik dostępności oferty pracy wynosi zero.

Zawody zrównoważone to takie, na które na rynku pracy występuje zapotrzebowanie zbliżone do liczby bezrobotnych w danym zawodzie. Na potrzeby opracowania rankingu zawodów zrównoważonych zdefiniowano je jako te, dla których liczba ofert pracy jest zbliżona do liczby zarejestrowanych bezrobotnych, odsetek bezrobotnych długotrwale jest nieznaczny, a odpływ bezrobotnych przewyższa ich napływ w danym okresie sprawozdawczym.

Zawody nadwyżkowe to takie, na które istnieje na rynku pracy niższe zapotrzebowanie niż liczba bezrobotnych w danym zawodzie. Na potrzeby opracowania rankingu zawodów nadwyżkowych zdefiniowano je jako te, dla których liczba ofert pracy jest niższa niż liczba bezrobotnych, długotrwale bezrobocie jest relatywnie wysokie, a napływ bezrobotnych przewyższa ich odpływ w danym okresie sprawozdawczym. **Zawody maksymalnie nadwyżkowe** to takie, dla których nie ma żadnych ofert pracy tj. wskaźnik dostępności oferty pracy nie przyjmuje żadnych wartości.

Podstawowe mierniki, jakie zastosowano w monitoringu do określenia deficytu bądź nadwyżki to:

- wskaźnik dostępności ofert pracy,
- wskaźnik długotrwałego bezrobocia,
- wskaźnik płynności bezrobotnych.

Zmienne, jakie zostały wykorzystane do budowy wymienionych wskaźników to:

- \bar{B}_t^k średniomiesięczna liczba bezrobotnych w grupie zawodów k w okresie t,
- \bar{O}_t^k średniomiesięczna liczba dostępnych ofert pracy w grupie zawodów k w okresie t,
- B_t^k liczba zarejestrowanych bezrobotnych w grupie zawodów k na koniec okresu t,
- DB_t^k liczba długotrwale bezrobotnych w grupie zawodów k na koniec okresu t,
- NB_t^k napływ bezrobotnych w grupie zawodów k w okresie t,
- OB_t^k odpływ bezrobotnych w grupie zawodów k w okresie t.

- **Wskaźnik dostępności ofert pracy** obliczony został według wzoru: $B / O_t^k = \frac{\bar{B}_t^k}{\bar{O}_t^k}$

Miernik informuje o dostępności ofert pracy dla bezrobotnych w danej elementarnej grupie zawodów. Im wyższa jego wartość, tym niższa dostępność ofert pracy, czyli mniejsza szansa na znalezienie zatrudnienia w danej grupie zawodów. Wartość wskaźnika można interpretować, jako przeciętną liczbę osób bezrobotnych przypadających na 1 ofertę pracy.

- **Wskaźnik długotrwałego bezrobocia** obliczony został według wzoru: $WDB_t^k = \frac{DB_t^k}{B_t^k} * 100$

Miernik informuje o tym, jaki odsetek bezrobotnych w danej elementarnej grupie zawodów stanowią długotrwale bezrobotni. Im większa wartość wskaźnika, tym więcej jest osób długotrwale bezrobotnych w danej grupie zawodów.

- **Wskaźnik płynności bezrobotnych** został obliczony według wzoru: $WPB_t^k = \frac{OB_t^k}{NB_t^k}$

Miernik informuje o tym, jaki jest kierunek i natężenie ruchu bezrobotnych w elementarnej grupie zawodów. Wartość miernika równa 1 oznacza, że odpływ bezrobotnych jest równy napływowi, przez co ich liczba nie ulega zmianie. Wartość miernika mniejsza od 1 oznacza, że napływ przewyższa odpływ, co świadczy o wzroście liczby bezrobotnych. Z kolei wartość miernika większa od 1 oznacza, że odpływ przewyższa napływ, zatem *nastąpił spadek liczby bezrobotnych w danej grupie zawodów*.

ZAWODY DEFICYTOWE

W niżej zamieszczonej tabeli nr 11 zaprezentowano ranking zawodów max deficytowych oraz deficytowych na podstawie, której dokonano analizy w powiecie wierszowskim w 2015 roku. Zawody deficytowe zostały zdefiniowane jako te, dla których liczba ofert pracy przewyższa liczbę bezrobotnych, odsetek osób długotrwale bezrobotnych jest nieznaczący, a odpływ bezrobotnych przewyższa ich napływ w 2015 roku. Do zawodów maksymalnie

deficytowych, tzn. takich, które wyróżniają się brakiem osób bezrobotnych, zaliczono następujące grupy zawodów: *Kierownicy w instytucjach finansowych i ubezpieczeniowych, Operatorzy maszyn do produkcji wyrobów gumowych, Pracownicy sprzedaży i pokrewni gdzie indziej niesklasyfikowani, Operatorzy maszyn do produkcji wyrobów papierniczych, Operatorzy maszyn do produkcji wyrobów futrzarskich i skórzanych gdzie indziej niesklasyfikowani, Specjaliści ds. sprzedaży, Ustawiacze i operatorzy maszyn do obróbki i produkcji wyrobów z drewna.*

Natomiast do grupy zawodów deficytowych tabela nr 12 zaliczono z kolei: *Kasjerzy i sprzedawcy biletów, Plastycy, dekoratorzy wnętrz i pokrewni, Operatorzy urządzeń do wyrobu masy papierniczej i produkcji papieru, Asystenci nauczycieli, Doradcy finansowi i inwestycyjni, Dziennikarze*

Najniższy wskaźnik dostępności ofert pracy wskazany jest dla grupy zawodów *Kasjerzy i sprzedawcy biletów.*

Tabela 11. Ranking elementarnych grup zawodów deficytowych w 2015 roku (źródło Departament Pracy MRPiPS, Informacja roczna dla PUP – powiat wierszowski) .

MAKSYMALNY DEFICYT*				
Kod	Elementarna grupa zawodów	Liczba dostępnych ofert pracy	Odsetek ofert subsydiowanych w CBOP (PUP+OHP+EURES) (%)	Odsetek miejsc aktywizacji zawodowej (%)
1346	Kierownicy w instytucjach finansowych i ubezpieczeniowych	1		0,00
8141	Operatorzy maszyn do produkcji wyrobów gumowych	1	0,00	0,00
5249	Pracownicy sprzedaży i pokrewni gdzie indziej niesklasyfikowani	1	0,00	0,00
8143	Operatorzy maszyn do produkcji wyrobów papierniczych	1	11,11	0,00
8159	Operatorzy maszyn do produkcji wyrobów włókienniczych, futrzarskich i szalonych gdzie indziej niesklasyfikowani	1	100,00	100,00
2433	Specjaliści do spraw sprzedaży (z wyłączeniem technologii informacyjno-unikacyjnych)	1	100,00	100,00
7523	Ustawiacze i operatorzy maszyn do obróbki i produkcji wyrobów z drewna	1	33,33	0,00
8219	Monterzy gdzie indziej niesklasyfikowani	0	40,00	40,00
3439	Średni personel w zakresie działalności artystycznej i kulturalnej gdzie indziej niesklasyfikowany	0	100,00	100,00
5244	Sprzedawcy (konsultanci) w centrach sprzedaży telefonicznej / internetowej	0	100,00	100,00
9129	Pozostali pracownicy zajmujący się sprzątnięciem	0	50,00	0,00
2353	Lektorzy języków obcych	0	33,33	33,33
3251	Asystenci dentyści	0	33,33	33,33
3259	Średni personel do spraw zdrowia gdzie indziej niesklasyfikowany	0	100,00	100,00
7123	Tynkarze i pokrewni	0	66,67	66,67
1221	Kierownicy do spraw marketingu i sprzedaży	0		0,00
3312	Pracownicy do spraw kredytów, pożyczek i pokrewni	0	50,00	50,00
3353	Urzędnicy do spraw świadczeń społecznych	0	100,00	100,00
3423	Instruktorzy fitness i rekreacji ruchowej	0	50,00	50,00
8183	Operatorzy urządzeń pakujących, znakujących i urządzeń do napełniania butelek	0	100,00	0,00

* W przypadku maksymalnego deficytu liczba bezrobotnych równa jest zero. W rezultacie wskaźnik dostępności ofert pracy równa się zero, a pozostałe mierniki nie osiągają wartości. Z tego względu zaleca się prezentację tej grupy według malejącej liczby dostępnych ofert pracy.

**Tabela 12. Ranking elementarnych grup zawodów deficytowych w 2015 roku źródło
Departament Pracy MRPiPS, Informacja roczna dla PUP – powiat wierszowski) .**

DEFICYT								
Kod	Elementarna grupa zawodów	Średniomiesięczna liczba bezrobotnych	Średniomiesięczna liczba dostępnych ofert pracy	Wskaźnik dostępności ofert pracy	Wskaźnik długotrwałego bezrobocia	Wskaźnik płynności bezrobotnych	Odsetek ofert subsydiowanych w CBOP (PUP+OHP+EURES) (%)	Odsetek miejsc aktywizacji zawodowej (%)
5230	Kasjerzy i sprzedawcy biletów	0,75	3,17	0,24		1,33	23,08	23,08
3432	Plastycy, dekoratorzy wnętrz i pokrewni	0,08	0,33	0,25		1,00	100,00	100,00
8171	Operatorzy urządzeń do wyrobu masy papierniczej i produkcji papieru	0,08	0,33	0,25		1,00	50,00	50,00
5312	Asystenci nauczycieli	0,25	1,00	0,25		1,00	100,00	100,00
2412	Doradcy finansowi i inwestycyjni	1,00	2,67	0,38		1,67	0,00	0,00
2642	Dziennikarze	0,17	0,33	0,50		2,00	75,00	75,00

ZAWODY NADWYŻKOWE

Zawody nadwyżkowe zostały zdefiniowane jako zawody, dla których liczba ofert pracy jest niższa niż liczba bezrobotnych, występuje relatywnie wysoki odsetek długotrwale bezrobotnych, a napływ bezrobotnych przewyższa ich odpływ w analizowanym okresie. Wśród zawodów nadwyżkowych dominują branże, w których rzadko pojawiają się wolne miejsca pracy, albo w ogóle nie występują.

Do zawodów maksymalnie nadwyżkowych biorąc pod uwagę powiat wierszowski w 2015 zaliczono następujące elementarne grupy zawodów (tabela nr 13): *Ogrodnicy, Malarze budowlani i pokrewni, Specjaliści do spraw wychowania małego dziecka, Specjaliści ds. społecznych, Uliczni sprzedawcy żywności, Oficerowie sił zbrojnych, Rolnicy produkcji roślinnej i zwierzęcej pracujący na własne potrzeby.*

Natomiast wśród zawodów nadwyżkowych występują (tabela nr 14) : *Elektromechanicy i elektrycy, Pracownicy do spraw statystyki finansów i ubezpieczeń, Technicy fizjoterapii i masażysty, Kelnerzy, Gospodarze budynków.* Najniższy wskaźnik dostępności oferty pracy wskazany był dla *Gospodarzy budynków* .

Tabela 13. Ranking elementarnych grup zawodów nadwyżkowych w 2015 roku(źródło Departament Pracy MRPiPS, Informacja roczna dla PUP – powiat wierszowski) .

MAKSYMALNA NADWYŻKA*		
Kod	Elementarna grupa zawodów	Liczba bezrobotnych
6113	Ogrodnicy	10
7131	Malarze budowlani i pokrewni	8
2342	Specjaliści do spraw wychowania małego dziecka	5
2635	Specjaliści do spraw społecznych	2
5212	Uliczni sprzedawcy żywności	1
0110	Oficerowie sił zbrojnych	1
6330	Rolnicy produkcji roślinnej i zwierzęcej pracujący na własne potrzeby	1

Tabela 14. Ranking elementarnych grup zawodów nadwyżkowych w 2015 roku (źródło Departament Pracy MRPiPS, Informacja roczna dla PUP – powiat wierszowski) .

NADWYŻKA								
Kod	Elementarna grupa zawodów	Średniomiesięczna liczba bezrobotnych	Średniomiesięczna liczba dostępnych ofert pracy	Wskaźnik dostępności ofert pracy	Wskaźnik długotrwałego bezrobocia	Wskaźnik płynności bezrobotnych	Odsetek ofert subsydiowanych w CBOP (PUP+OHP+EURES) (%)	Odsetek miejsc aktywizacji zawodowej (%)
7412	Elektromechanicy i elektrycy	17,08	0,25	68,33	57,89	0,96	33,33	0,00
4312	Pracownicy do spraw statystyki, finansów i ubezpieczeń	1,58	0,08	19,00	50,00	0,00	100,00	100,00
3254	Technicy fizjoterapii i masażyści	2,75	0,17	16,50	50,00	0,67	50,00	0,00
5131	Kelnerzy	6,67	1,33	5,00	57,14	0,92	50,00	50,00
5153	Gospodarze budynków	11,50	6,08	1,89	61,54	0,70	98,63	76,71

ZAWODY ZRÓWNOWAŻONE

Przyjęto, że zawody zrównoważone odznaczają się zbliżoną liczbą bezrobotnych i dostępnych ofert pracy w danym w danym okresie sprawozdawczym. Dodatkowo wskazane jest, aby w takim zawodzie odsetek długotrwałego bezrobotnych nie przekraczał mediany, a odpływ bezrobotnych powinien przewyższać ich napływ (bądź być równy) w danym okresie sprawozdawczym. Analiza wskazała dwie elementarne grupy zawodów (tabela nr 15) tj.: Kierowcy samochodów ciężarowych, Inżynierowie do spraw przemysłu i produkcji.

Tabela 15 . Grupy zawodów zrównoważonych w 2015 roku (źródło Departament Pracy MRPiPS, Informacja roczna dla PUP – powiat wierszowski) .

RÓWNOWAGA						
Kod	Elementarna grupa zawodów	Średniomiesięczna liczba bezrobotnych	Średniomiesięczna liczba dostępnych ofert pracy	Wskaźnik dostępności ofert pracy	Odsetek ofert subsydiowanych w CBOP (PUP+OHP+EURES) (%)	Odsetek miejsc aktywizacji zawodowej (%)
8332	Kierowcy samochodów ciężarowych	6,17	6,25	0,99	4,76	0,00
2141	Inżynierowie do spraw przemysłu i produkcji	0,17	0,17	1,00	-	0,00

3. ANALIZA UMIEJĘTNOŚCI I UPRAWNIENÍ

Kolejnym elementem monitoringu jest analiza umiejętności i uprawnień na rynku pracy – zarówno od strony popytowej i podaźowej. Przedstawione w niej są uprawnienia, które są najczęściej posiadane przez bezrobotnych (stanowią najwyższy odsetek bezrobotnych) oraz umiejętności i uprawnień, które są najczęściej wymagane przez pracodawców w ofertach pracy (stanowią najwyższy odsetek ofert pracy, w których są wymagane). Analiza umiejętności i uprawnień przeprowadzona została w powiązaniu z zawodami, co pozwoliło na wskazanie niedopasowań w strukturze kwalifikacyjno-zawodowej. Zestawianie popytu i podaży na umiejętności i uprawnienia w podziale na wielkie grupy zawodów umożliwia odpowiedź na pytanie, czy cechy posiadane przez bezrobotnych w danych grupach zawodów są poszukiwane przez pracodawców w ofertach pracy. Jeśli większość umiejętności i uprawnień, które najczęściej posiadają bezrobotni pokrywa się z tymi, które występują po stronie popytowej rynku pracy – to można wysnuć wniosek o równowadze na rynku pracy w tym zakresie. Natomiast, gdy w wyniku przeprowadzonej analizy – umiejętności i uprawnienia poszukiwane przez pracodawców w ofertach pracy są zupełnie inne, niż te posiadane przez bezrobotnych w danej grupie zawodów – można wysnuć wniosek o niedopasowaniu struktury kwalifikacyjno-zawodowej na badanym rynku pracy. Jako uzupełnienie analizy umiejętności i uprawnień w podziale na wielkie grupy zawodów, zbadane zostały także cechy grupy osób bez zawodu. Najbardziej pożądanymi przez pracodawców umiejętnościami wśród osób posiadających zawód są: komunikacja ustna komunikatywność, wykonywanie obliczeń, wywieranie wpływu, obsługa komputera i wykorzystanie internetu, obsługa, montaż i naprawa urządzeń technicznych, znajomość języków obcych. Najwięcej bezrobotnych wykazuje się umiejętnościami w zakresie współpracy w zespole oraz planowaniem i organizacją pracy własnej szczegółowe informacje zawarte są w tabeli nr 16.

Tabela 16. Umiejętności i uprawnienia według wielkich grup zawodów w 2015 roku
(źródło Departament Pracy MRPiPS, Informacja roczna dla PUP – powiat wierszowski) .

Kod grupy zawodów	Wielka grupa zawodów	STRONA PODAŻOWA RYNKU PRACY		STRONA POPYTOWA RYNKU PRACY	
		Umiejętności posiadane przez bezrobotnych	Odsetek bezrobotnych (%)*	Umiejętności wymagane w ofertach pracy	Odsetek ofert pracy (%)**
1	PRZEDSTAWICIELE WŁADZ PUBLICZNYCH, WYŻSI URZĘDNICY I KIEROWNICY			Wykonywanie obliczeń	83,33
				Wywieranie wpływu	38,89
				Obsługa, montaż i naprawa urządzeń technicznych	5,56
				Zarządzanie ludźmi/ przywództwo	5,56
2	SPECJALIŚCI	Współpraca w zespole	12,75	Wywieranie wpływu	25,00
		Obsługa komputera i wykorzystanie internetu	12,08	Obsługa, montaż i naprawa urządzeń technicznych	13,89
		Planowanie i organizacja pracy własnej	10,74	Obsługa komputera i wykorzystanie internetu	5,56
		Komunikacja ustna/ komunikatywność	10,07	Planowanie i organizacja pracy własnej	5,56
		Sprawność psychofizyczna i psychomotoryczna	10,07	Znajomość języków obcych	5,56
3	TECHNICZY I INNY ŚREDNI PERSONEL	Komunikacja ustna/ komunikatywność	12,06	Komunikacja ustna/ komunikatywność	33,33
		Współpraca w zespole	11,35	Obsługa komputera i wykorzystanie internetu	16,67
		Planowanie i organizacja pracy własnej	9,93	Obsługa, montaż i naprawa urządzeń technicznych	16,67
		Obsługa komputera i wykorzystanie internetu	7,80	Planowanie i organizacja pracy własnej	16,67
		Sprawność psychofizyczna i psychomotoryczna	6,38	Współpraca w zespole	16,67
4	PRACOWNICY BIUROWI	Współpraca w zespole	22,50	Komunikacja ustna/ komunikatywność	100,00
		Planowanie i organizacja pracy własnej	20,00	Obsługa komputera i wykorzystanie internetu	0,90
		Komunikacja ustna/ komunikatywność	17,50	Znajomość języków obcych	0,90

		Obsługa komputera i wykorzystanie internetu	12,50		
		Sprawność psychofizyczna i psychomotoryczna	10,00		
5	PRACOWNICY USŁUG I SPRZEDAWCY	Współpraca w zespole	15,73	Komunikacja ustna/komunikatywność	25,00
		Komunikacja ustna/komunikatywność	10,14	Obsługa komputera i wykorzystanie internetu	25,00
		Planowanie i organizacja pracy własnej	9,44	Obsługa, montaż i naprawa urządzeń technicznych	25,00
		Sprawność psychofizyczna i psychomotoryczna	5,94	Wywieranie wpływu	25,00
		Obsługa komputera i wykorzystanie internetu	4,20	Znajomość języków obcych	25,00
6	ROLNICY, OGRODNICY, LEŚNICY I RYBACY	Współpraca w zespole	13,79		
		Komunikacja ustna/komunikatywność	10,34		
		Planowanie i organizacja pracy własnej	10,34		
		Sprawność psychofizyczna i psychomotoryczna	10,34		
		Wykonywanie obliczeń	3,45		
7	ROBOTNICY PRZEMYSŁOWI I RZEMIEŚLNICY	Sprawność psychofizyczna i psychomotoryczna	9,67		
		Współpraca w zespole	8,25		
		Planowanie i organizacja pracy własnej	4,95		
		Komunikacja ustna/komunikatywność	4,25		
		Obsługa komputera i wykorzystanie internetu	2,12		
8	OPERATORZY I MONTERZY MASZYN I URZĄDZEŃ	Sprawność psychofizyczna i psychomotoryczna	10,87		
		Współpraca w zespole	6,52		
		Komunikacja ustna/komunikatywność	4,35		
		Obsługa, montaż i naprawa urządzeń technicznych	4,35		

		Planowanie i organizacja pracy własnej	4,35		
9	PRACOWNICY WYKONUJĄCY PRACE PROSTE	Współpraca w zespole	15,00		
		Sprawność psychofizyczna i psychomotoryczna	13,75		
		Planowanie i organizacja pracy własnej	6,25		
		Komunikacja ustna/komunikatywność	5,00		
		Obsługa, montaż i naprawa urządzeń technicznych	1,25		

* **Odsetek bezrobotnych wyliczany jest jako iloraz stanu bezrobotnych z danym uprawnieniem w ramach wielkiej grupy zawodów do całkowitego stanu bezrobotnych w ramach wielkiej grupy zawodów.**

** **Odsetek ofert pracy liczony jest jako iloraz napływu ofert pracy, w których dana umiejętność lub uprawnienie jest wymagań do całkowitego napływu ofert pracy w ramach danej wielkiej grupy zawodów (PUP+Internet).**

Natomiast poniżej zaprezentowano osoby bezrobotne bez zawodu. Co szósta osoba bezrobotna z terenu powiatu Wieruszowskiego nie posiadała zawodu. Spośród tej grupy osób zarejestrowanych w Powiatowym Urzędzie Pracy w Wieruszowie było 230 osób (według stanu na koniec grudnia 2015 roku), największa liczba posiadała wykształcenie gimnazjalne i poniżej (111 osób). Kolejną grupę reprezentowały osoby legitymujące się wykształceniem średnim ogólnokształcącym (71 osób). Uwzględniając strukturę osób bezrobotnych według poziomu ich wykształcenia, największy udział bezrobotnych bez zawodu dostrzega się w przypadku osób o wykształceniu średnim ogólnokształcącym (53,38%) oraz wśród osób o wykształceniu gimnazjalnym i poniżej (33,74%). Analizując strukturę bezrobotnych według typu ukończonej szkoły, największy udział bezrobotnych bez zawodu stanowi grupa osób, która ukończyła liceum profilowane (75,00%) oraz liceum ogólnokształcące (61,11%). Należy także pamiętać, że w grupie tej znajdują się także osoby, które nie obroniły zawodu z różnych przyczyn.

Tabela 17 . Bezrobotni bez zawodu w 2015 roku (źródło Departament Pracy MRPiPS, Informacja roczna dla PUP – powiat wierszowski) .

Wyszczególnienie	Bezrobotni ogółem	w tym bezrobotni bez zawodu	Odsetek bezrobotnych bez zawodu (%)*
Ogółem	1 379	230	16,68%
wg poziomu wykształcenia:			
gimnazjalne i poniżej	329	111	33,74%
zasadnicze zawodowe	480	14	2,92%
średnie ogólnokształcące	133	71	53,38%
policealne i średnie zawodowe	289	31	10,73%
wyższe	148	3	2,03%
wg typu ukończonej szkoły:			
zasadnicza szkoła zawodowa	368	11	2,99%
szkoła przysposabiająca do pracy	-	-	-
technikum	94	23	24,47%
liceum ogólnokształcące	90	55	61,11%
liceum profilowane	4	3	75,00%
technikum uzupełniające	6	0	0,00%
liceum uzupełniające	-	-	-
szkoła policealna	12	2	16,67%
wyższa	114	3	2,63%
brak danych źródłowych	691	133	19,25%

*Odsetek bezrobotnych wyliczony jest jako stosunek bezrobotnych bez zawodu wg stanu w końcu okresu sprawozdawczego do ogółu bezrobotnych w ramach danej analizowanej kategorii.

4. ANALIZA RYNKU EDUKACYJNEGO

W zakresie analizy rynku edukacyjnego dokonuje się analizy uczniów ostatnich klas szkół ponadgimnazjalnych oraz analizy absolwentów szkół ponadgimnazjalnych. Analiza liczby uczniów ostatnich klas szkół ponadgimnazjalnych pozwala określić potencjalny zasób siły roboczej wchodzącej na rynek. W przypadku zawodów nadwyżkowych, relatywnie duża liczba uczniów ostatnich klas, mogących podjąć zatrudnienie, przy niezmiennych warunkach popytowej stronie rynku pracy, może przyczynić się do wzrostu bezrobocia w omawianym zawodzie. Wyklucza to również zasadność przeprowadzania szkoleń w obrębie uprawnień niezbędnych do wykonywania danego zawodu. Analiza ta umożliwia także określenie, czy deficyt występujący w danym zawodzie zostanie uzupełniony przez przyszłych absolwentów szkół ponadgimnazjalnych oraz czy uzasadnione jest przeprowadzanie szkoleń dla bezrobotnych w zakresie uprawnień warunkujących zatrudnienie w żądanym zawodzie. Źródło informacji do opisywanej analizy stanowią dane pochodzące z Systemu Informacji Oświatowej MEN o liczbie uczniów ostatnich klas szkół ponadgimnazjalnych zawodów i specjalności. Wyróżniona grupa w całości będzie podlegała analizie, a plany edukacyjne przyszłych absolwentów zostały w niej pominięte na poziomie PUP i WUP, co wynika z faktu, że absolwenci często kontynuują naukę poza miejscem stałego zamieszkania/zameldowania. Celem analizy jest uzyskanie pełnej informacji o rynku edukacyjnym, w tym o potencjalnym zasobie siły roboczej wchodzącej na rynek pracy. Powyższa analiza została przygotowana w oparciu o dane Głównego Urzędu Statystycznego dotyczące liczby studentów na ostatnim roku studiów wyższych według uczelni wyższych oraz kierunku kształcenia. Stopień agregacji danych uniemożliwia w sposób jednoznaczny porównanie z wynikami uzyskanymi z poprzednich etapów analizy, zwłaszcza z wyróżnionymi elementarnymi grupami zawodów deficytowych i nadwyżkowych. Trudności te wynikają z faktu, iż nie zawsze jest możliwość precyzyjnego przyporządkowania kierunku studiów do elementarnej grupy zawodów.

Celem analizy sytuacji absolwentów szkół ponadgimnazjalnych oraz szkół wyższych na rynku pracy jest wskazanie w jakim stopniu kompetencje i wiedza uzyskane w trakcie nauki zabezpieczają absolwentów przed koniecznością długotrwałego pozostawania w rejestrach urzędów pracy jako osoby bezrobotne. A zatem pozwala ona na konstruowanie wiążących wniosków dla systemu kształcenia ponadgimnazjalnego oraz wyższego.

W celu identyfikacji typów szkół, których absolwenci mają trudności ze znalezieniem pracy, w analizie zaprezentowano wskaźnik frakcji bezrobotnych wśród absolwentów, liczony na podstawie poniższego wzoru:

$$WBA_t^k = BA_t^k / A_{t-1}^k * 100 ,$$

gdzie:

BA_t^k – liczba bezrobotnych absolwentów według elementarnych grup zawodów/kierunku nauki bądź typu szkoły (zasadnicza zawodowa, średnia ogólnokształcąca, średnia zawodowa i policealna, wyższa) bądź nazwy szkoły/uczelni – stan na koniec grudnia/maja.

A_{t-1}^k – liczba absolwentów szkół ponadgimnazjalnych/wyższych według elementarnych grup zawodów /kierunku nauki bądź typu szkoły (zasadnicza zawodowa, średnia ogólnokształcąca, średnia zawodowa i policealna, wyższa) – stan za poprzedni rok szkolny/akademicki. Wskaźnik frakcji bezrobotnych wśród absolwentów informuje, jaki odsetek absolwentów w elementarnej grupie zawodów/kierunku nauki/szkoły stanowią bezrobotni absolwenci. Miernik przyjmuje wartości od 0% (brak bezrobotnych wśród absolwentów) do 100% (każdy absolwent jest zarejestrowany jako bezrobotny). Im niższa wartość wskaźnika, tym daną grupę elementarną można uznać za bardziej dostosowaną do potrzeb lokalnego rynku pracy, gdyż jej absolwenci znajdują zatrudnienie w ciągu 6 lub 11 miesięcy od ukończenia szkoły.

4.1 Analiza uczniów ostatnich klas szkół ponadgimnazjalnych

W tabeli 18 zaprezentowano zestawienie zawodów deficytowych, nadwyżkowych oraz zrównoważonych w powiecie wieruszowskim w 2015 roku wraz z liczbą uczniów ostatnich klas szkół ponadgimnazjalnych. Przyjmując, że uczniowie ostatnich klas szkół ponadgimnazjalnych są potencjalnym zasobem siły roboczej, należy zauważyć, iż żadna z tych osób nie kształci się w zawodach deficytowych, natomiast zaledwie 1 osoba uczy się w zawodach nadwyżkowych i dotyczy to zawodu elektromechanicy i elektromonterzy. W grupie zawodów zrównoważonych nie odnotowano nikogo.

Tabela nr 18. Uczniowie ostatnich klas szkół ponadgimnazjalnych według elementarnych grup zawodów deficytowych, nadwyżkowych oraz zrównoważonych w 2015 roku. (źródło Departament Pracy MRPiPS, Informacja roczna dla PUP – powiat wierszowski) .

Zawody deficytowe

Elementarna grupa zawodów		Liczba uczniów ostatnich klas szkół ponadgimnazjalnych
Kod	Nazwa	
1221	Kierownicy do spraw marketingu i sprzedaży	0
1346	Kierownicy w instytucjach finansowych i ubezpieczeniowych	0
2353	Lektorzy języków obcych	0
2412	Doradcy finansowi i inwestycyjni	0
2433	Specjaliści do spraw sprzedaży (z wyłączeniem technologii informacyjno-komunikacyjnych)	0
2642	Dziennikarze	0
3251	Asystenci dentystyczni	0
3259	Średni personel do spraw zdrowia gdzie indziej niesklasyfikowany	0
3312	Pracownicy do spraw kredytów, pożyczek i pokrewni	0
3353	Urzędnicy do spraw świadczeń społecznych	0
3423	Instruktorzy fitness i rekreacji ruchowej	0
3432	Plastycy, dekoratorzy wnętrz i pokrewni	0
3439	Średni personel w zakresie działalności artystycznej i kulturalnej gdzie indziej niesklasyfikowany	0
5230	Kasjerzy i sprzedawcy biletów	0
5244	Sprzedawcy (konsultanci) w centrach sprzedaży telefonicznej / internetowej	0
5249	Pracownicy sprzedaży i pokrewni gdzie indziej niesklasyfikowani	0
5312	Asystenci nauczycieli	0
7123	Tynkarze i pokrewni	0
7523	Ustawiacze i operatorzy maszyn do obróbki i produkcji wyrobów z drewna	0
8141	Operatorzy maszyn do produkcji wyrobów gumowych	0
8143	Operatorzy maszyn do produkcji wyrobów papierniczych	0
8159	Operatorzy maszyn do produkcji wyrobów włókienniczych, futrzarskich i skórzanych gdzie indziej niesklasyfikowani	0
8171	Operatorzy urządzeń do wyrobu masy papierniczej i produkcji papieru	0
8183	Operatorzy urządzeń pakujących, znakujących i urządzeń do napełniania butelek	0
8219	Monterzy gdzie indziej niesklasyfikowani	0
9129	Pozostali pracownicy zajmujący się sprzętaniem	0

Zawody nadwyżkowe

Elementarna grupa zawodów		Liczba uczniów ostatnich klas szkół ponadgimnazjalnych
Kod	Nazwa	
0110	Oficerowie sił zbrojnych	0
2342	Specjaliści do spraw wychowania małego dziecka	0
2635	Specjaliści do spraw społecznych	0
3254	Technicy fizjoterapii i masażyści	0
4312	Pracownicy do spraw statystyki, finansów i ubezpieczeń	0
5131	Kelnerzy	0
5153	Gospodarze budynków	0
5212	Uliczni sprzedawcy żywności	0

6113	Ogrodnicy	0
6330	Rolnicy produkcji roślinnej i zwierzęcej pracujący na własne potrzeby	0
7131	Malarze budowlani i pokrewni	0
7412	Elektromechanicy i elektrycy	1

Zawody zrównoważone

Elementarna grupa zawodów		Liczba uczniów ostatnich klas szkół ponadgimnazjalnych
Kod	Nazwa	
2141	Inżynierowie do spraw przemysłu i produkcji	0
8332	Kierowcy samochodów ciężarowych	0

4.2 Analiza absolwentów szkół ponadgimnazjalnych .

W 2015 roku, najliczniejszą grupę absolwentów według typu szkoły stanowili absolwenci technikum **154 osoby**, z czego 97 osób zdało egzamin potwierdzający kwalifikacje zawodowe. Liczba absolwentów zasadniczych szkół zawodowych wynosiła **103 osoby**, z czego 69 osób zdało egzamin potwierdzający kwalifikacje zawodowe. Natomiast liczba absolwentów liceum ogólnokształcącego wynosiła **113 osób**. Porównując wskaźnik frakcji bezrobotnych wśród według stanu na koniec grudnia 2014 roku i koniec maja 2015 roku można dostrzec spadek udziału bezrobotnych wśród ogółu absolwentów technikum oraz zasadniczych szkół zawodowych (szczegółowe dane zawarte w poniższej tabeli 19).

Tabela 19. Liczba absolwentów oraz bezrobotnych absolwentów według typu szkoły w 2015 roku (źródło Departament Pracy MRPiPS, Informacja roczna dla PUP – powiat wierszowski) .

Typ szkoły	Liczba absolwentów w roku szkolnym poprzedzającym rok sprawozdawczy		Liczba bezrobotnych absolwentów		Wskaźnik frakcji bezrobotnych absolwentów wśród absolwentów (%)	
	ogółem	Posiadający tytuł zawodowy*	stan na koniec grudnia roku poprzedniego	stan na koniec maja roku sprawozdawczego	stan na koniec grudnia roku poprzedniego	stan na koniec maja roku sprawozdawczego
zasadnicza szkoła zawodowa	103	69	23	17	22,33%	16,50%
szkoła przysposabiająca do pracy			0	0		
technikum	154	97	29	12	18,83%	7,79%
liceum ogólnokształcące	113	0	19	18	16,81%	15,93%
liceum profilowane	0	0	3	0		
liceum uzupełniające			0	0		
szkoła policealna	16	11	1	1	6,25%	6,25%

* Liczba absolwentów, którzy zdali egzamin potwierdzający kwalifikacje zawodowe

W 2015 roku, najliczniejszą grupę absolwentów według typu szkoły stanowili absolwenci liceum ogólnokształcącego tj. **135 osób**. Na podstawie wskaźnika frakcji bezrobotnych absolwentów wśród absolwentów można wnioskować, iż typem szkoły najbardziej dostosowanym do potrzeb lokalnego rynku pracy jest liceum ogólnokształcące (szczegółowe dane zawarte w poniższej tabeli 20).

Tabela 20 Liczba absolwentów oraz bezrobotnych absolwentów według typu szkoły w 2015 roku (c.d.) źródło Departament Pracy MRPiPS, Informacja roczna dla PUP – powiat wierszowski).

Typ szkoły	Liczba absolwentów w roku szkolnym kończącym się w roku sprawozdawczym		Liczba bezrobotnych absolwentów	Wskaźnik frakcji bezrobotnych absolwentów wśród absolwentów (%)
	ogółem	posiadający tytuł zawodowy*	stan na koniec grudnia roku sprawozdawczego	stan na koniec grudnia roku sprawozdawczego
zasadnicza szkoła zawodowa	71	71	40	56,34%
szkoła przysposabiająca do pracy	-	-	0	-
technikum	76	76	29	38,16%
liceum ogólnokształcące	135		29	21,48%
liceum profilowane	-	-	0	-
liceum uzupełniające	-	-	0	-
szkoła policealna	12	12	7	58,33%

5. Badanie kwestionariuszowe przedsiębiorstw

Analizę wyników badania przeprowadzonego wśród przedsiębiorstw, których siedziba znajduje się na terenie powiatu wierszowskiego zawiera ten podrozdział. Zakres przedmiotowy badania dotyczył przede wszystkim sytuacji na lokalnym rynku pracy w 2015 roku, jak również planowanych zmian jakie mają zachodzić w strukturze i wielkości zatrudnienia. Badanie pośrednio pozwala na porównanie oczekiwań pracodawców z cechami osób zarejestrowanych jako bezrobotne.

Operatem losowania, jakie zastosowano w celu wytypowania jednostek do badania, jest Baza Jednostek Statystycznych (BJS) będąca bazą danych, której podstawą jest rejestr REGON, jednak w odróżnieniu od niego jest ona aktualizowana w oparciu o wyniki badań statystycznych oraz o informacje pochodzące ze źródeł administracyjnych.

Wielkość próby do badania została wyznaczona w oparciu o poniższy wzór:

$$n = \frac{P(1-P)}{\frac{e^2}{Z^2} + \frac{P(1-P)}{N}}$$

gdzie:

P – oszacowana proporcja w populacji,

e – dopuszczalny błąd (zaleca się, aby błąd był nie większy niż 10%),

n – wielkość próby,

N – wielkość populacji,

Z – wartość Z wynikająca z przyjętego poziomu ufności (zakłada się przyjęcie 95% poziomu ufności, dla którego wartość Z=1,96).

Parametr P umożliwia określenie wielkości badanego zjawiska w populacji. Zgodnie z zaleceniami, parametr został przyjęty na poziomie 0,5, co umożliwia określenie tzw. maksymalnego błędu badania. W przypadku dopuszczalnego błędu badania (e), należało przyjąć wartość od 0 do 1, jako procent zakładanego błędu. Przykładowo, błąd w wysokości 0,1, czyli 10% informuje, że gdy odpowiedź na dane pytanie zaznaczy 20% respondentów, to prawdziwy odsetek odpowiedzi na nie może się różnić o +/- 10 pkt. proc.

Badaniem kwestionariuszowym w powiecie wieruszowskim w miesiącu październiku 2015 roku objęto łącznie **78 przedsiębiorstw** w tym:

- 40 mikro przedsiębiorstw, zatrudniających do 9 pracowników,
- 31 małe przedsiębiorstwa, zatrudniające od 10 do 49 pracowników,
- 6 średnich przedsiębiorstw, zatrudniających od 50 do 249 pracowników,
- 1 duże przedsiębiorstwo, zatrudniające 250 i więcej pracowników.

W interpretacji wyników badania posłużono się m.in. wskaźnikiem zatrudnienia netto (WZ),

który obliczony został na podstawie danych uzyskanych z pytania dotyczącego zmian zatrudnieniu, jakie nastąpiły w badanych przedsiębiorstwach w roku 2015 .

Wskaźnik zatrudnienia netto

Wskaźnik zatrudnienia netto

$$WZ = (P/S - N/S) * 100$$

WZ – wskaźnik zatrudnienia netto

P - liczba odpowiedzi pozytywnych

N - liczba odpowiedzi negatywnych

S - liczba obserwacji

Wynik dodatni - poprawa sytuacji firmy na lokalnym rynku pracy, odsetek firm deklarujących zwiększenie zatrudnienia przekroczył frakcję przedsiębiorstw sygnalizujących redukcję poziomu zatrudnienia

Wynik ujemny – pogorszenie sytuacji firmy na lokalnym rynku pracy, odsetek firm deklarujących zmniejszenie zatrudnienia przekroczył frakcję przedsiębiorstw sygnalizujących zwiększenie

W celu zniwelowania różnic w rozkładzie cech w próbie w porównaniu do rozkładu cech w populacji poprzez nadanie wagi każdej obserwacji, zastosowano następujący wzór:

$$wp^a = \frac{\frac{p^a}{P}}{\frac{p^a}{p}}$$

gdzie:

P^a - liczba podmiotów gospodarczych w zadanej klasie wielkości przedsiębiorstwa a w powiecie,

P – ogólna liczba podmiotów gospodarczych w powiecie,

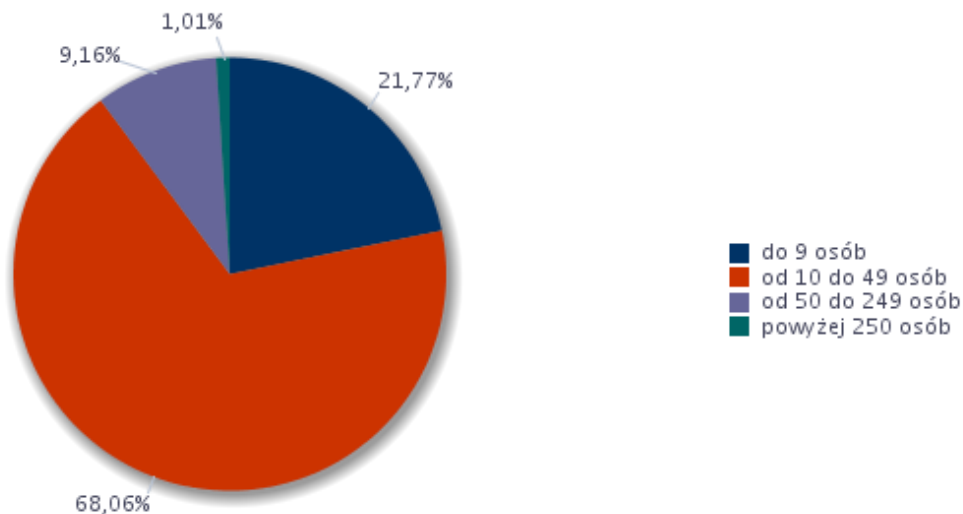
p^a – liczba podmiotów gospodarczych w próbie,

p – ogólna liczba podmiotów gospodarczych w próbie,

a – klasa wielkości przedsiębiorstwa (do 9 osób, od 10 do 49 osób, od 50 do 249 osób oraz 250 osób i więcej).

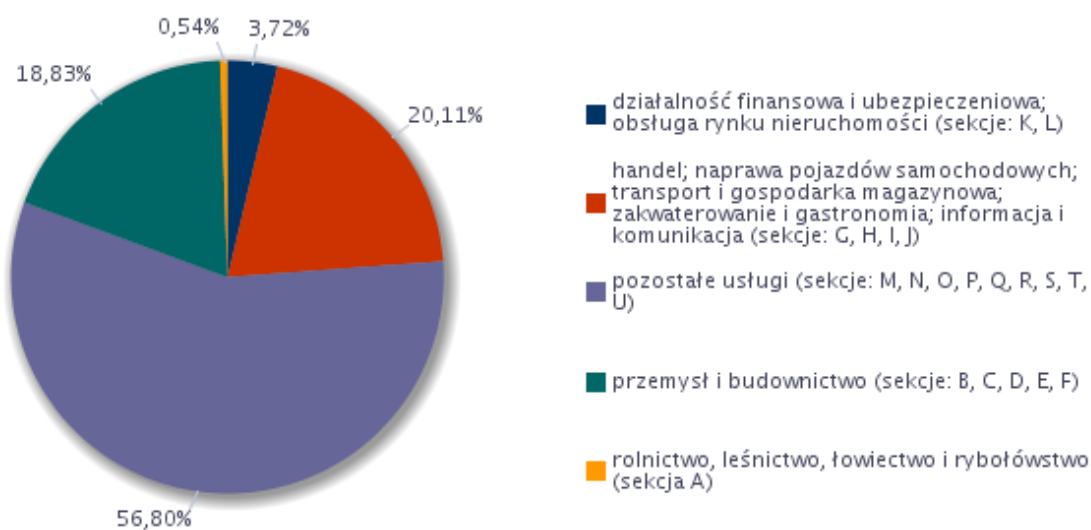
Uwzględniając odpowiednio nadane wagi rozmiaru próby, największy odsetek stanowiły podmioty zatrudniające od 10 do 49 pracowników (68,06%) oraz zatrudniające do 9 pracowników (21,77%). Na kolejnej pozycji uplasowały się przedsiębiorstwa, w których wielkość zatrudnienia wynosi od 50 do 249 pracowników (9,16%) Najmniej liczne były z kolei podmioty zatrudniające 250 pracowników i więcej (1,01%).

Rysunek 1. Struktura badanych przedsiębiorstw pod względem liczby zatrudnionych pracowników



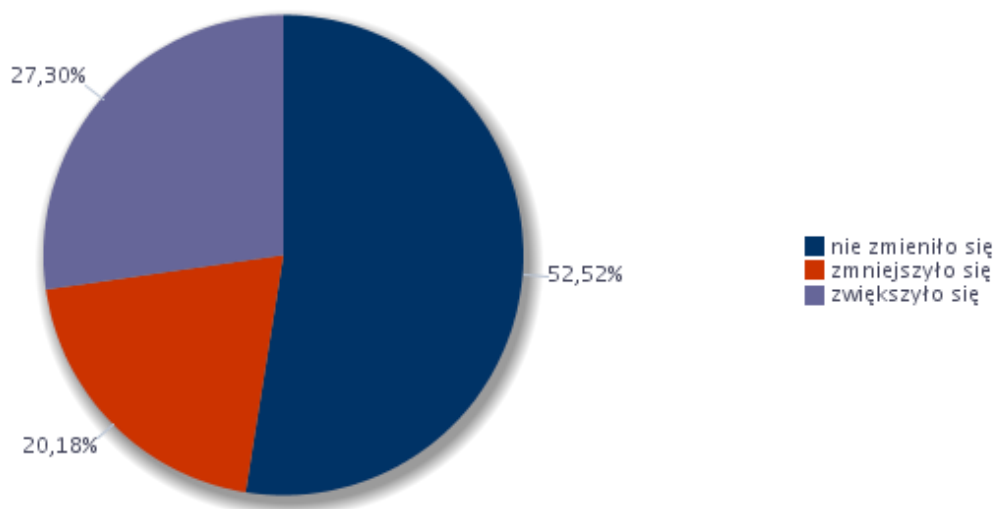
Analizując podmioty pod względem rodzaju prowadzonej działalności, dostrzega się dominację przedsiębiorstw zajmujących się świadczeniem pozostałych usług (sekcje: M, N, O, P, Q, R, S, T, U) – 56,80% oraz handlem; naprawą pojazdów samochodowych; transportem i gospodarką magazynową; zakwaterowaniem i gastronomią; informacją i komunikacją (sekcje: G, H, I, J) – 20,11%. Szczegółową strukturę podmiotów gospodarki narodowej według rodzaju prowadzenia działalności, po nadaniu stosownych wag, zaprezentowano na rys. 2.

Rysunek 2. Struktura badanych podmiotów gospodarki narodowej według rodzaju działalności



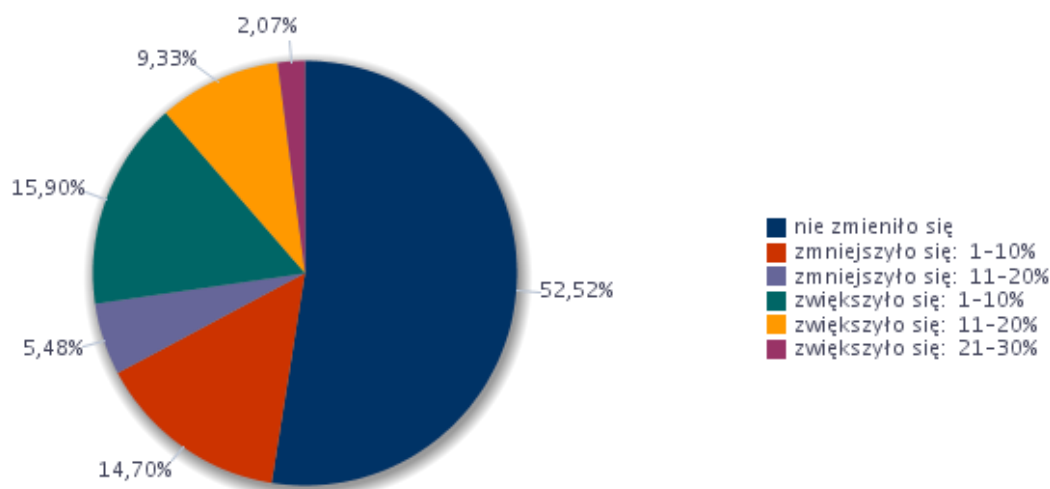
Wyniki przeprowadzonych badań wskazują, że wielkość zatrudnienia w przypadku 52,52% podmiotów gospodarczych funkcjonujących w powiecie wieruszowskim nie uległa zmianie w 2015 roku. W omawianym okresie 27,30% podmiotów zwiększyło zatrudnienie, natomiast w 20,18% przypadków zatrudnienie nie uległo zmianie (rys. 3).

Rysunek 3. Struktura zmian w zatrudnieniu w badanych podmiotach gospodarki narodowej w 2015 roku.



W przypadku przedsiębiorstw, które dokonały redukcji personelu w 2015 roku, był to spadek mieszczący się w przedziale 1-10%. Wśród przedsiębiorstw, w których nastąpił wzrost zatrudnienia, najczęściej był to wzrost o 1-10% bądź 11-20%. Szczegółowy rozkład odpowiedzi zaprezentowano na rysunku 4.

Rysunek 4. Odsetek przedsiębiorstw deklarujących zmiany w zatrudnieniu w 2015 roku.



Wskaźnik zatrudnienia netto ogółem w 2015 roku wyniósł 7,12 co oznacza, że sytuacja na rynku pracy była dobra, bowiem odsetek podmiotów zwiększających zatrudnienie, przewyższył odsetek podmiotów dokonujących redukcji personelu. Dokonując analizy wskaźnika zatrudnienia netto według wielkich grup zawodów w 2015 roku, najkorzystniejszą zmianę sytuacji na rynku pracy dostrzega się w przypadku robotników przemysłowych i rzemieślników (1,87) oraz pracownicy przy pracach prostych (1,62). Wartość wskaźnika równa 0,00 oznacza natomiast, że odsetek firm deklarujących poprawę sytuacji jest równy odsetkowi firm wskazujących na jej pogorszenie, bądź wszystkie firmy deklarują brak zmian w obszarze zatrudnienia (tabel nr 19 i rys nr 5)

Wskaźnik zatrudnienia netto ogółem w 2015 roku dla Powiatu Wieruszów wynosił:

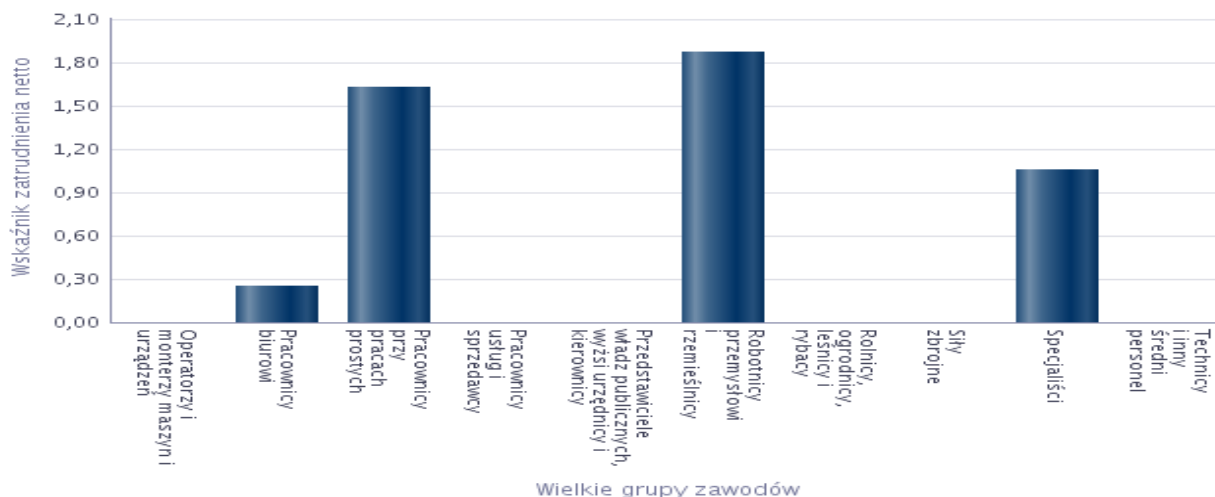
$$WZ = 7,12$$

Tabela nr 19 Wskaźnik zatrudnienia netto według wielkich grup zawodów w 2015 roku (źródło Departament Pracy MRPiPS, Informacja roczna dla PUP – powiat wieruszowski) .

Wielkie grupy zawodów	Wskaźnik zatrudnienia netto
Operatorzy i monterzy maszyn i urządzeń	0,00
Pracownicy biurowi	0,25
Pracownicy przy pracach prostych	1,62
Pracownicy usług i sprzedawcy	0,00
Przedstawiciele władz publicznych, wyżsi urzędnicy i kierownicy	0,00
Robotnicy przemysłowi i rzemieślnicy	1,87

Rolnicy, ogrodnicy, leśnicy i rybacy	0,00
Siły zbrojne	0,00
Specjaliści	1,06
Technicy i inny średni personel	0,00

Rysunek 5. Wskaźnik zatrudnienia netto według wielkich grup zawodów w 2015 roku



Pracodawcy zatrudnili w 2015 roku pracowników w następujących zawodach: asystent nauczyciela w szkole, doradca klienta, magazynier, nauczyciel języka obcego w szkole podstawowej, nauczyciel niewidomych i słabowidzących (tyflopadaagog), pedagog, pozostali pracownicy obsługi biurowej, pozostali pracownicy wykonujący prace proste gdzie indziej niesklasyfikowani, pozostali stolarze meblowi i pokrewni, pracownik socjalny, robotnik gospodarczy, specjalista bankowości, specjalista do spraw rachunkowości, stolarz meblowy, szwaczka maszynowa, tapicer. Reasumując dla pracodawców zatrudniających pracowników w 2015 roku były istotne następujące umiejętności i cechy: planowanie i organizacja pracy własnej, współpraca w zespole, sprawność psychofizyczna i psychomotoryczna oraz doświadczenie zawodowe (szczegółowe dane zawarte w tabeli nr 20).

Tabela nr 20 Analiza zawodów, w których przedsiębiorstwa najczęściej zatrudniały pracowników w bieżącym roku oraz umiejętności i cech kandydatów niezbędnych do pracy w tych zawodach

Zawód	Umiejętności i cechy	Wskaźnik struktury odpowiedzi
Asystent nauczyciela w szkole	czytanie ze zrozumieniem i pisanie tekstów w języku polskim	6,25%
	dodatkowe uprawnienia	0,00%
	doświadczenie zawodowe	6,25%
	komunikacja ustna / komunikatywność	6,25%
	obsługa komputera i wykorzystanie Internetu	6,25%
	obsługa, montaż i naprawa urządzeń technicznych	0,00%

	planowanie i organizacja pracy własnej	6,25%
	przedsiębiorczość, inicjatywność, kreatywność	6,25%
	sprawność psychofizyczna i psychomotoryczna	6,25%
	współpraca w zespole	6,25%
	wykonywanie obliczeń	0,00%
	wyszukiwanie informacji, analiza i wyciąganie wniosków	6,25%
	wyuczony zawód	6,25%
	wywieranie wpływu	0,00%
	zarządzanie ludźmi / przywództwo	0,00%
	znajomość języków obcych	0,00%
Doradca klienta	czytanie ze zrozumieniem i pisanie tekstów w języku polskim	6,25%
	dodatkowe uprawnienia	0,00%
	doświadczenie zawodowe	6,25%
	komunikacja ustna / komunikatywność	6,25%
	obsługa komputera i wykorzystanie Internetu	6,25%
	obsługa, montaż i naprawa urządzeń technicznych	0,00%
	planowanie i organizacja pracy własnej	6,25%
	przedsiębiorczość, inicjatywność, kreatywność	6,25%
	sprawność psychofizyczna i psychomotoryczna	0,00%
	współpraca w zespole	6,25%
	wykonywanie obliczeń	6,25%
	wyszukiwanie informacji, analiza i wyciąganie wniosków	6,25%
	wyuczony zawód	0,00%
	wywieranie wpływu	0,00%
	zarządzanie ludźmi / przywództwo	0,00%
	znajomość języków obcych	0,00%
Magazynier	czytanie ze zrozumieniem i pisanie tekstów w języku polskim	0,00%
	dodatkowe uprawnienia	6,25%
	doświadczenie zawodowe	6,25%
	komunikacja ustna / komunikatywność	6,25%
	obsługa komputera i wykorzystanie Internetu	6,25%
	obsługa, montaż i naprawa urządzeń technicznych	0,00%
	planowanie i organizacja pracy własnej	6,25%
	przedsiębiorczość, inicjatywność, kreatywność	6,25%
	sprawność psychofizyczna i psychomotoryczna	6,25%
	współpraca w zespole	6,25%
	wykonywanie obliczeń	6,25%
	wyszukiwanie informacji, analiza i wyciąganie wniosków	6,25%
	wyuczony zawód	0,00%
	wywieranie wpływu	0,00%
	zarządzanie ludźmi / przywództwo	0,00%
	znajomość języków obcych	0,00%
Nauczyciel języka obcego w szkole podstawowej	czytanie ze zrozumieniem i pisanie tekstów w języku polskim	6,25%
	dodatkowe uprawnienia	0,00%
	doświadczenie zawodowe	6,25%

	komunikacja ustna / komunikatywność	6,25%
	obsługa komputera i wykorzystanie Internetu	6,25%
	obsługa, montaż i naprawa urządzeń technicznych	0,00%
	planowanie i organizacja pracy własnej	6,25%
	przedsiębiorczość, inicjatywność, kreatywność	6,25%
	sprawność psychofizyczna i psychomotoryczna	6,25%
	współpraca w zespole	6,25%
	wykonywanie obliczeń	0,00%
	wyszukiwanie informacji, analiza i wyciąganie wniosków	6,25%
	wyuczony zawód	6,25%
	wywieranie wpływu	0,00%
	zarządzanie ludźmi / przywództwo	0,00%
	znajomość języków obcych	6,25%
Nauczyciel niewidomych i słabowidzących (tyflopadaagog)	czytanie ze zrozumieniem i pisanie tekstów w języku polskim	6,25%
	dodatkowe uprawnienia	0,00%
	doświadczenie zawodowe	6,25%
	komunikacja ustna / komunikatywność	6,25%
	obsługa komputera i wykorzystanie Internetu	6,25%
	obsługa, montaż i naprawa urządzeń technicznych	0,00%
	planowanie i organizacja pracy własnej	6,25%
	przedsiębiorczość, inicjatywność, kreatywność	6,25%
	sprawność psychofizyczna i psychomotoryczna	6,25%
	współpraca w zespole	6,25%
	wykonywanie obliczeń	0,00%
	wyszukiwanie informacji, analiza i wyciąganie wniosków	6,25%
	wyuczony zawód	6,25%
	wywieranie wpływu	0,00%
	zarządzanie ludźmi / przywództwo	0,00%
znajomość języków obcych	0,00%	
Nauczyciel upośledzonych umysłowo (oligofrenopadaagog)	czytanie ze zrozumieniem i pisanie tekstów w języku polskim	6,25%
	dodatkowe uprawnienia	3,13%
	doświadczenie zawodowe	6,25%
	komunikacja ustna / komunikatywność	6,25%
	obsługa komputera i wykorzystanie Internetu	6,25%
	obsługa, montaż i naprawa urządzeń technicznych	0,00%
	planowanie i organizacja pracy własnej	6,25%
	przedsiębiorczość, inicjatywność, kreatywność	6,25%
	sprawność psychofizyczna i psychomotoryczna	6,25%
	współpraca w zespole	6,25%
	wykonywanie obliczeń	0,00%
	wyszukiwanie informacji, analiza i wyciąganie wniosków	6,25%
	wyuczony zawód	6,25%
	wywieranie wpływu	0,00%
	zarządzanie ludźmi / przywództwo	0,00%
znajomość języków obcych	0,00%	

Pedagog	czytanie ze zrozumieniem i pisanie tekstów w języku polskim	6,25%
	dodatkowe uprawnienia	0,00%
	doświadczenie zawodowe	6,25%
	komunikacja ustna / komunikatywność	6,25%
	obsługa komputera i wykorzystanie Internetu	6,25%
	obsługa, montaż i naprawa urządzeń technicznych	0,00%
	planowanie i organizacja pracy własnej	6,25%
	przedsiębiorczość, inicjatywność, kreatywność	6,25%
	sprawność psychofizyczna i psychomotoryczna	6,25%
	współpraca w zespole	6,25%
	wykonywanie obliczeń	0,00%
	wyszukiwanie informacji, analiza i wyciąganie wniosków	6,25%
	wyuczony zawód	6,25%
	wywieranie wpływu	0,00%
	zarządzanie ludźmi / przywództwo	0,00%
	znajomość języków obcych	0,00%
Pozostali pracownicy obsługi biurowej	czytanie ze zrozumieniem i pisanie tekstów w języku polskim	6,25%
	dodatkowe uprawnienia	0,00%
	doświadczenie zawodowe	0,00%
	komunikacja ustna / komunikatywność	6,25%
	obsługa komputera i wykorzystanie Internetu	6,25%
	obsługa, montaż i naprawa urządzeń technicznych	0,00%
	planowanie i organizacja pracy własnej	6,25%
	przedsiębiorczość, inicjatywność, kreatywność	6,25%
	sprawność psychofizyczna i psychomotoryczna	6,25%
	współpraca w zespole	6,25%
	wykonywanie obliczeń	0,00%
	wyszukiwanie informacji, analiza i wyciąganie wniosków	6,25%
	wyuczony zawód	0,00%
	wywieranie wpływu	0,00%
	zarządzanie ludźmi / przywództwo	0,00%
	znajomość języków obcych	0,00%
Pozostali pracownicy wykonujący prace proste gdzie indziej niesklasyfikowani	czytanie ze zrozumieniem i pisanie tekstów w języku polskim	0,00%
	dodatkowe uprawnienia	0,00%
	doświadczenie zawodowe	0,00%
	komunikacja ustna / komunikatywność	0,00%
	obsługa komputera i wykorzystanie Internetu	0,00%
	obsługa, montaż i naprawa urządzeń technicznych	0,00%
	planowanie i organizacja pracy własnej	6,25%
	przedsiębiorczość, inicjatywność, kreatywność	0,00%
	sprawność psychofizyczna i psychomotoryczna	0,00%
	współpraca w zespole	6,25%
	wykonywanie obliczeń	0,00%
	wyszukiwanie informacji, analiza i wyciąganie wniosków	0,00%
	wyuczony zawód	0,00%

	wywieranie wpływu	0,00%
	zarządzanie ludźmi / przywództwo	0,00%
	znajomość języków obcych	0,00%
Pozostali stolarze meblowi i pokrewni	czytanie ze zrozumieniem i pisanie tekstów w języku polskim	0,00%
	dodatkowe uprawnienia	6,25%
	doświadczenie zawodowe	6,25%
	komunikacja ustna / komunikatywność	0,00%
	obsługa komputera i wykorzystanie Internetu	0,00%
	obsługa, montaż i naprawa urządzeń technicznych	0,00%
	planowanie i organizacja pracy własnej	6,25%
	przedsiębiorczość, inicjatywność, kreatywność	0,00%
	sprawność psychofizyczna i psychomotoryczna	6,25%
	współpraca w zespole	6,25%
	wykonywanie obliczeń	6,25%
	wyszukiwanie informacji, analiza i wyciąganie wniosków	0,00%
	wyuczony zawód	6,25%
	wywieranie wpływu	0,00%
	zarządzanie ludźmi / przywództwo	0,00%
	znajomość języków obcych	0,00%
	Pracownik socjalny	czytanie ze zrozumieniem i pisanie tekstów w języku polskim
dodatkowe uprawnienia		6,25%
doświadczenie zawodowe		6,25%
komunikacja ustna / komunikatywność		6,25%
obsługa komputera i wykorzystanie Internetu		6,25%
obsługa, montaż i naprawa urządzeń technicznych		0,00%
planowanie i organizacja pracy własnej		6,25%
przedsiębiorczość, inicjatywność, kreatywność		6,25%
sprawność psychofizyczna i psychomotoryczna		6,25%
współpraca w zespole		6,25%
wykonywanie obliczeń		0,00%
wyszukiwanie informacji, analiza i wyciąganie wniosków		6,25%
wyuczony zawód		6,25%
wywieranie wpływu		0,00%
zarządzanie ludźmi / przywództwo		0,00%
znajomość języków obcych		0,00%
Robotnik gospodarczy		czytanie ze zrozumieniem i pisanie tekstów w języku polskim
	dodatkowe uprawnienia	0,00%
	doświadczenie zawodowe	6,25%
	komunikacja ustna / komunikatywność	6,25%
	obsługa komputera i wykorzystanie Internetu	0,00%
	obsługa, montaż i naprawa urządzeń technicznych	0,00%
	planowanie i organizacja pracy własnej	6,25%
	przedsiębiorczość, inicjatywność, kreatywność	6,25%
	sprawność psychofizyczna i psychomotoryczna	6,25%
	współpraca w zespole	6,25%

	wykonywanie obliczeń	0,00%
	wyszukiwanie informacji, analiza i wyciąganie wniosków	0,00%
	wyuczony zawód	0,00%
	wywieranie wpływu	0,00%
	zarządzanie ludźmi / przywództwo	0,00%
	znajomość języków obcych	0,00%
Specjalista bankowości	czytanie ze zrozumieniem i pisanie tekstów w języku polskim	6,25%
	dotatkowe uprawnienia	6,25%
	doświadczenie zawodowe	6,25%
	komunikacja ustna / komunikatywność	6,25%
	obsługa komputera i wykorzystanie Internetu	6,25%
	obsługa, montaż i naprawa urządzeń technicznych	0,00%
	planowanie i organizacja pracy własnej	6,25%
	przedsiębiorczość, inicjatywność, kreatywność	6,25%
	sprawność psychofizyczna i psychomotoryczna	6,25%
	współpraca w zespole	6,25%
	wykonywanie obliczeń	6,25%
	wyszukiwanie informacji, analiza i wyciąganie wniosków	6,25%
	wyuczony zawód	6,25%
	wywieranie wpływu	0,00%
	zarządzanie ludźmi / przywództwo	0,00%
znajomość języków obcych	0,00%	
Specjalista do spraw rachunkowości	czytanie ze zrozumieniem i pisanie tekstów w języku polskim	6,25%
	dotatkowe uprawnienia	6,25%
	doświadczenie zawodowe	6,25%
	komunikacja ustna / komunikatywność	6,25%
	obsługa komputera i wykorzystanie Internetu	6,25%
	obsługa, montaż i naprawa urządzeń technicznych	0,00%
	planowanie i organizacja pracy własnej	6,25%
	przedsiębiorczość, inicjatywność, kreatywność	6,25%
	sprawność psychofizyczna i psychomotoryczna	6,25%
	współpraca w zespole	6,25%
	wykonywanie obliczeń	6,25%
	wyszukiwanie informacji, analiza i wyciąganie wniosków	6,25%
	wyuczony zawód	6,25%
	wywieranie wpływu	0,00%
	zarządzanie ludźmi / przywództwo	0,00%
znajomość języków obcych	0,00%	
Stolarz meblowy	czytanie ze zrozumieniem i pisanie tekstów w języku polskim	0,00%
	dotatkowe uprawnienia	0,00%
	doświadczenie zawodowe	6,25%
	komunikacja ustna / komunikatywność	0,00%
	obsługa komputera i wykorzystanie Internetu	0,00%
	obsługa, montaż i naprawa urządzeń technicznych	0,00%
	planowanie i organizacja pracy własnej	6,25%

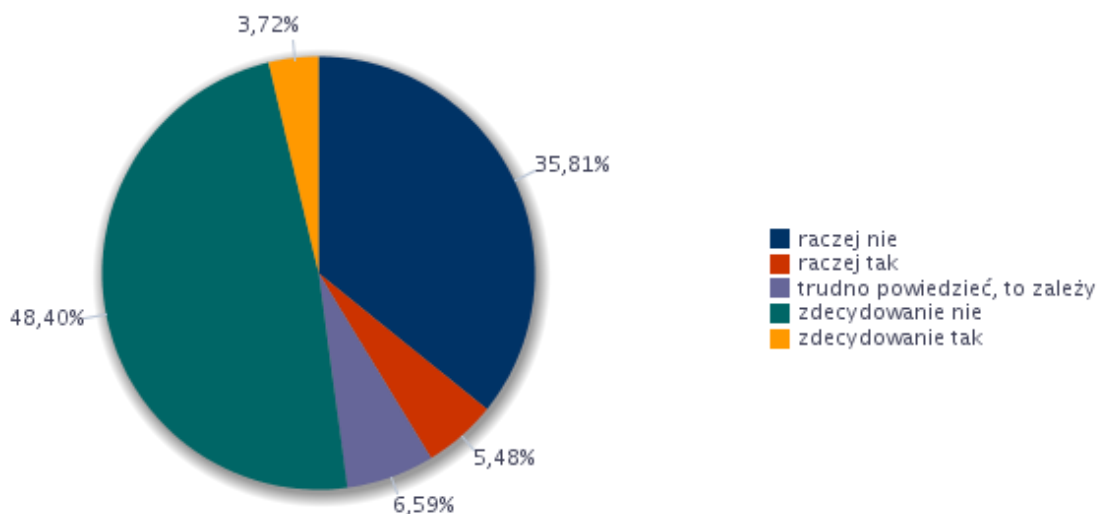
	przedsiębiorczość, inicjatywność, kreatywność	6,25%
	sprawność psychofizyczna i psychomotoryczna	6,25%
	współpraca w zespole	6,25%
	wykonywanie obliczeń	0,00%
	wyszukiwanie informacji, analiza i wyciąganie wniosków	0,00%
	wyuczony zawód	6,25%
	wywieranie wpływu	0,00%
	zarządzanie ludźmi / przywództwo	0,00%
	znajomość języków obcych	0,00%
Szwaczka maszynowa	czytanie ze zrozumieniem i pisanie tekstów w języku polskim	3,13%
	dodatkowe uprawnienia	0,00%
	doświadczenie zawodowe	6,25%
	komunikacja ustna / komunikatywność	0,00%
	obsługa komputera i wykorzystanie Internetu	0,00%
	obsługa, montaż i naprawa urządzeń technicznych	0,00%
	planowanie i organizacja pracy własnej	6,25%
	przedsiębiorczość, inicjatywność, kreatywność	3,13%
	sprawność psychofizyczna i psychomotoryczna	6,25%
	współpraca w zespole	6,25%
	wykonywanie obliczeń	6,25%
	wyszukiwanie informacji, analiza i wyciąganie wniosków	0,00%
	wyuczony zawód	6,25%
	wywieranie wpływu	0,00%
	zarządzanie ludźmi / przywództwo	0,00%
	znajomość języków obcych	0,00%
Tapicer*	czytanie ze zrozumieniem i pisanie tekstów w języku polskim	0,00%
	dodatkowe uprawnienia	0,00%
	doświadczenie zawodowe	6,25%
	komunikacja ustna / komunikatywność	0,00%
	obsługa komputera i wykorzystanie Internetu	0,00%
	obsługa, montaż i naprawa urządzeń technicznych	0,00%
	planowanie i organizacja pracy własnej	6,25%
	przedsiębiorczość, inicjatywność, kreatywność	3,90%
	sprawność psychofizyczna i psychomotoryczna	6,25%
	współpraca w zespole	6,25%
	wykonywanie obliczeń	4,70%
	wyszukiwanie informacji, analiza i wyciąganie wniosków	0,00%
	wyuczony zawód	6,25%
	wywieranie wpływu	0,00%
	zarządzanie ludźmi / przywództwo	0,00%
	znajomość języków obcych	0,00%
Ogółem (bez względu na zawód)	czytanie ze zrozumieniem i pisanie tekstów w języku polskim	3,66%
	dodatkowe uprawnienia	1,30%
	doświadczenie zawodowe	5,55%
	komunikacja ustna / komunikatywność	3,68%

obsługa komputera i wykorzystanie Internetu	3,14%
obsługa, montaż i naprawa urządzeń technicznych	0,31%
planowanie i organizacja pracy własnej	6,25%
przedsiębiorczość, inicjatywność, kreatywność	4,74%
sprawność psychofizyczna i psychomotoryczna	5,63%
współpraca w zespole	5,79%
wykonywanie obliczeń	2,56%
wyszukiwanie informacji, analiza i wyciąganie wniosków	3,45%
wyuczony zawód	4,93%
wywieranie wpływu	0,00%
zarządzanie ludźmi / przywództwo	0,00%
znajomość języków obcych	0,31%

źródło Departament Pracy MRPiPS, Informacja roczna dla PUP – powiat wierszowski).

Na podstawie wyników przeprowadzonych badań stwierdzono, że najliczniejszą grupę tj. 84,21% stanowiły przedsiębiorstwa funkcjonujące w powiecie wierszowskim, które zdecydowanie odpowiedziały, że „nie” lub „raczej nie” dostrzegają problemów związanych z pozyskaniem nowych pracowników. Odmienna sytuacja dotyczy 9,20% firm, które odpowiedziały zdecydowanie „tak”, „raczej tak”. W przypadku 6,59% pracodawcy udzielili odpowiedzi „trudno powiedzieć to zależy”.

Rysunek 6. Struktura odpowiedzi przedsiębiorstw deklarujących problemy z pozyskaniem nowych pracowników w 2015 roku



Problemy pracodawców wynikające z trudności w znalezieniu odpowiednich kandydatów do pracy, dotyczą głównie zawodów takich jak: kierowcy samochodów ciężarowych, lakiernicy, nauczyciele szkół podstawowych, operatorzy maszyn do szycia, piekarze, cukiernicy i pokrewni, ślusarze i pokrewni. W tabeli 21 zaprezentowano umiejętności i uprawnienia, których w opinii pracodawców brakuje kandydatom do pracy.

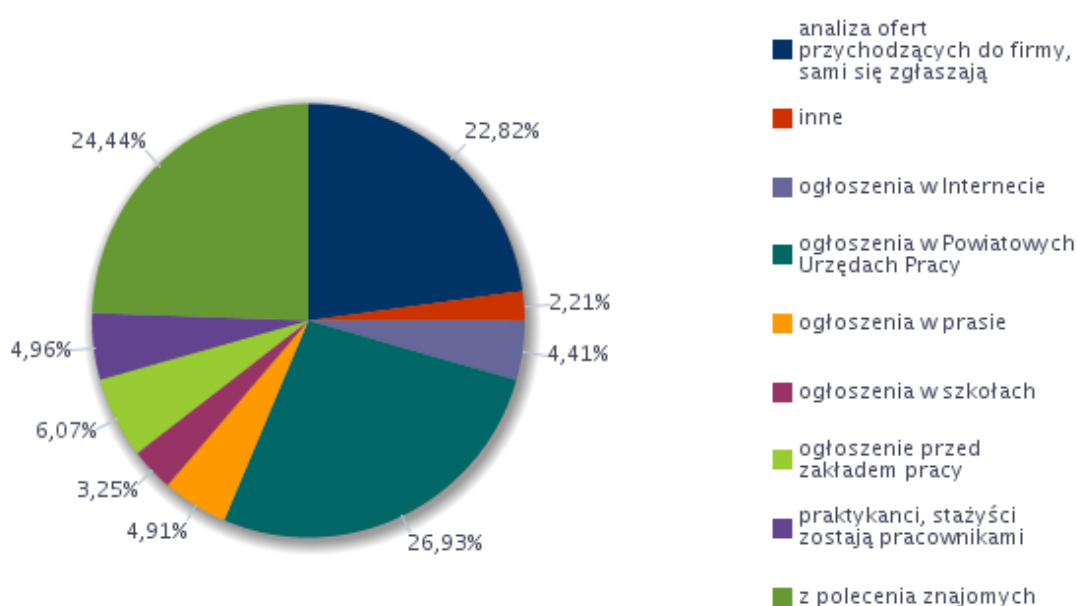
Tabela 21. Zawody, w jakich przedsiębiorstwom trudno jest znaleźć odpowiednich kandydatów do pracy .

Trudności z pozyskaniem pracowników		
Elementarna grupa zawodów	Brakujące umiejętności i uprawnienia	Odsetek wskazań odpowiedzi „tak”
Kierowcy samochodów ciężarowych	planowanie i organizacja pracy własnej	7,69%
	przedsiębiorczość, inicjatywność, kreatywność	7,69%
	sprawność psychofizyczna i psychomotoryczna	7,69%
	wykonywanie obliczeń	7,69%
	wyszukiwanie informacji, analiza i wyciąganie wniosków	7,69%
Lakiernicy	czytanie ze zrozumieniem i pisanie tekstów w języku polskim	7,69%
	planowanie i organizacja pracy własnej	7,69%
	sprawność psychofizyczna i psychomotoryczna	7,69%
	wykonywanie obliczeń	7,69%
	wyszukiwanie informacji, analiza i wyciąganie wniosków	7,69%
Nauczyciele szkół podstawowych	znajomość języków obcych	7,69%
Ogółem (bez względu na zawód)	planowanie i organizacja pracy własnej	4,58%
	sprawność psychofizyczna i psychomotoryczna	2,75%
	czytanie ze zrozumieniem i pisanie tekstów w języku polskim	2,29%
	przedsiębiorczość, inicjatywność, kreatywność	2,29%
	współpraca w zespole	1,84%
	znajomość języków obcych	1,84%
	wykonywanie obliczeń	0,91%
	wyszukiwanie informacji, analiza i wyciąganie wniosków	0,91%
Operatorzy maszyn do szycia	czytanie ze zrozumieniem i pisanie tekstów w języku polskim	4,54%
	planowanie i organizacja pracy własnej	4,54%
	przedsiębiorczość, inicjatywność, kreatywność	4,54%
	sprawność psychofizyczna i psychomotoryczna	4,54%
	współpraca w zespole	4,54%
Piekarze, cukiernicy i pokrewni	planowanie i organizacja pracy własnej	7,69%
Ślusarze i pokrewni	czytanie ze zrozumieniem i pisanie tekstów w języku polskim	7,69%
	planowanie i organizacja pracy własnej	7,69%

	sprawność psychofizyczna i psychomotoryczna	7,69%
	wykonywanie obliczeń	7,69%
	wyszukiwanie informacji, analiza i wyciąganie wniosków	7,69%

Najczęściej wykorzystywane, przez pracodawców z powiatu wieruszowskiego, sposoby poszukiwania nowych pracowników to zamieszczanie ogłoszeń w Powiatowych Urzędach Pracy (26,93%) oraz z polecenia znajomych (24,44 %). Szczegółowy wykaz sposobów poszukiwania pracowników zaprezentowano na rysunku 7.

Rysunek 7. Struktura odpowiedzi przedsiębiorstw dotyczących sposobu poszukiwania nowych pracowników



Oferty pracy, które pracodawcy zgłaszają do Powiatowych Urzędów Pracy, stanowią najczęściej od 11 do 25 % bądź od 51 do 75% ogółu ofert w danym przedsiębiorstwie. Nierzadko odsetek ten mieści się także w przedziale 26-50% (szczegółowe dane zawarte w tabeli nr 22 oraz rys. nr 8).

Tabela nr 22 i rys. nr 8 Analiza odsetek ofert zgłaszanych do Powiatowych Urzędów Pracy

Odsetek ofert pracy zgłaszanych do PUP	Wskaźnik struktury
1-10%	11,06
11-25%	30,38
26-50%	29,05
51-75%	29,51

Rys. 8 Odsetek ofert zgłaszanych do PUP



Na podstawie wyników przeprowadzonych badań można wnioskować, że za pośrednictwem Powiatowych Urzędów Pracy, pracodawcy najczęściej poszukują pracowników w zawodach: technik prac biurowych (wynika to z faktu przeprowadzonych badań wśród instytucji i urzędów), szwaczka maszynowa, asystent nauczyciela przedszkola, nauczyciel języka obcego. Szczegółowy wykaz zawodów zaprezentowano w tabeli nr 23.

Tabela 23 Zawody, w których pracodawcy najczęściej zgłaszają oferty pracy do Powiatowych Urzędów Pracy

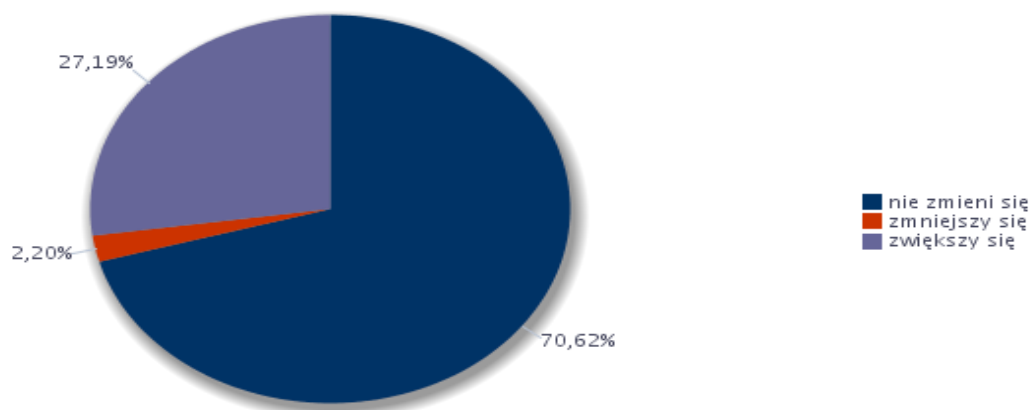
Zawód	Wskaźnik struktury
Technik prac biurowych*	10,04%
Szwaczka maszynowa	6,60%
Asystent nauczyciela przedszkola	5,52%
Nauczyciel języka obcego	5,52%
Nauczyciel języka obcego w szkole podstawowej	5,52%
Kucharz*	4,68%
Pomoc kuchenna	4,68%
Dozorca	3,44%
Tapicer*	3,19%
Animador kultury*	2,76%
Asystent nauczyciela w szkole	2,76%
Nauczyciel fizyki i astronomii	2,76%
Nauczyciel nauczania początkowego	2,76%

Plastyk*	2,76%
Pracownik socjalny	2,76%
Prasowaczka ręczna	2,76%
Psycholog	2,76%
Sekretarka	2,76%
Stolarz meblowy	2,76%
Szlifierz-ostrzacz	2,76%
Woźny	2,76%
Ślusarz*	2,76%
Kierowca samochodu ciężarowego	2,60%
Asystent do spraw księgowości	1,92%
Nauczyciel przedmiotów zawodowych rolniczych i leśnych	1,92%
Palacz pieców zwykłych	1,92%
Technik ekonomista*	1,92%
Sprzedawca*	1,37%
Stolarz*	1,27%
Pozostali pracownicy obsługi biurowej	0,68%
Pracownik do spraw osobowych	0,68%
Technik farmaceutyczny*	0,68%

6. Prognoza lokalnego rynku pracy.

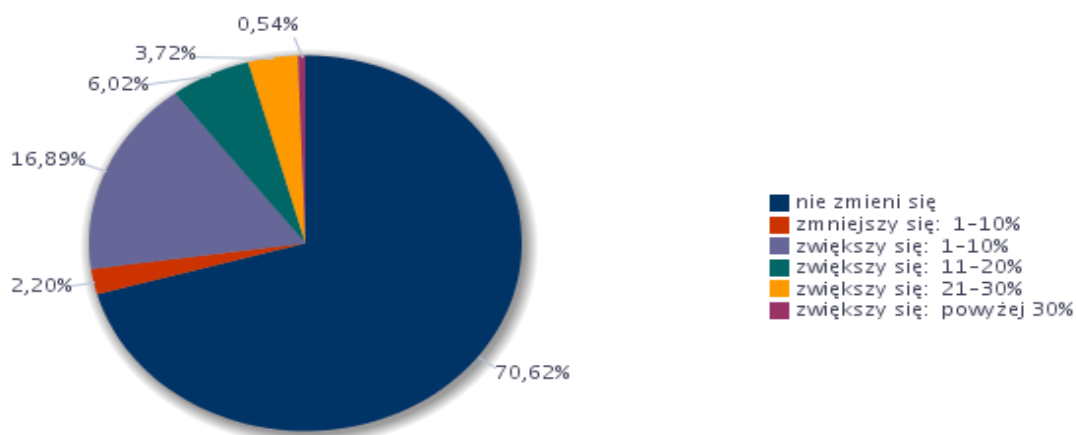
Niniejsza część prognostyczna monitoringu zawodów deficytowych i nadwyżkowych została oparta na wynikach badania kwestionariuszowego przedsiębiorstw. Na podstawie wyników przeprowadzonego badania można stwierdzić, iż w przypadku 70,62 % podmiotów gospodarczych z powiatu wieruszowskiego, nie przewiduje się radykalnych zmian zatrudnienia w 2016 roku. Prawdopodobny wzrost zatrudnienia nastąpi w przypadku 27,19% podmiotów, natomiast spadek – w przypadku 2,20%.

Rysunek 9. Odsetek przedsiębiorstw przewidujących zmiany w zatrudnieniu w 2016 roku



W przedsiębiorstwach planujących zmniejszenie zatrudnienia w 2016 roku będzie to zmiana mieszcząca się w przedziale 1-10%. Tak samo w podmiotach przewidujących wzrost w tym zakresie, zmiana najczęściej wyniesie od 1 do 10%.

Rysunek 10. Struktura prognozowanych zmian zatrudnienia w badanych podmiotach gospodarki narodowej w roku 2016.



Poniżej zaprezentowano wskaźnik prognozy zatrudnienia netto dla Powiatu Wieruszów według wielkich grup zawodów w 2016 roku. Ujemna wartość wskaźnika oznacza, że odsetek firm deklarujących redukcję liczby pracujących przewyższa odsetek przedsiębiorstw, które zadeklarowały jej zwiększenie. Z kolei dodatnie wartości wynikają z prognozowanej poprawy sytuacji, co oznacza, że pracodawcy częściej planują zatrudnianie pracowników, aniżeli redukcję personelu. Zgodnie z poniższą tabelą, korzystnej sytuacji na rynku pracy można spodziewać się

w następujących grupach zawodów: robotnicy przemysłowi i rzemieślnicy, pracownicy przy pracach prostych, pracownicy biurowi, pracownicy usług i sprzedawcy, technicy i inny średni personel oraz specjaliści. Wartość wskaźnika równa 0,00 oznacza, że odsetek podmiotów planujących zwiększenie zatrudnienia jest taki sam, jak odsetek podmiotów planujących redukcję personelu, bądź w podmiotach nie przewiduje się zmian w zatrudnieniu.

Prognozowany wskaźnik zatrudnienia netto ogółem w 2016 roku WZ = 24,9!

Tabela 24 Prognozowany wskaźnik zatrudnienia netto dla wielkich grup zawodów w 2016 roku

Wielkie grupy zawodów	Prognozowany wskaźnik zatrudnienia netto
Operatorzy i monterzy maszyn i urządzeń	0,00%
Pracownicy biurowi	8,43%
Pracownicy przy pracach prostych	8,43%
Pracownicy usług i sprzedawcy	8,43%
Przedstawiciele władz publicznych, wyżsi urzędnicy i kierownicy	0,00%
Robotnicy przemysłowi i rzemieślnicy	11,12%
Rolnicy, ogrodnicy, leśnicy i rybacy	0,00%
Siłły zbrojne	0,00%
Specjaliści	8,30%
Technicy i inny średni personel	8,43%

Na podstawie wyników przeprowadzonych badań stwierdzono, iż firmy z powiatu wieruszowskiego najczęściej mają zamiar zatrudnić w 2016 roku pracowników w zawodach: animator kultury, asystent nauczyciela przedszkola, dozorca, piekarz, pozostali opiekunowie dziecięcy, prasowaczka ręczna, psycholog, sprzedawca, stolarz, technik administracji. Szczegółowy wykaz odpowiedzi zaprezentowano w tabeli nr 25.

Tabela nr 25 Zawody, w jakich firmy mają zamiar zatrudnić pracowników w nadchodzącym roku

Zawód	Wskaźnik struktury
Animator kultury*	6,52%
Asystent nauczyciela przedszkola	6,52%
Dozorca	6,52%
Piekarz*	6,52%
Pozostali opiekunowie dziecięcy	6,52%
Prasowaczka ręczna	6,52%
Psycholog	6,52%
Sprzedawca*	6,52%
Stolarz*	6,52%

Technik administracji*	6,52%
Szwaczka maszynowa	5,74%
Tapicer*	4,54%
Ślusarz*	4,07%
Malarz-lakiernik konstrukcji i wyrobów metalowych	1,62%
Młynarz	1,62%
Technik farmaceutyczny*	1,62%

Jeżeli chodzi o umiejętności i cechy szczególnie istotne dla pracodawców u potencjalnych pracowników, których firma planuje zatrudnić to najczęściej należą do nich : planowanie i organizacja pracy własnej, sprawność psychofizyczna i psychomotoryczna, współpraca w zespole oraz doświadczenie zawodowe.

W tabeli nr 26 zaprezentowane zostały, umiejętności i cechy potencjalnych pracowników jakie są istotne dla pracodawców .

Tabela nr 26 Umiejętności i cechy szczególnie istotne dla pracodawców u potencjalnych pracowników, których firma planuje zatrudnić

Zawód	Umiejętności i cechy	Wskaźnik struktury odpowiedzi
Animator kultury*	czytanie ze zrozumieniem i pisanie tekstów w języku polskim	6,25%
	doświadczenie zawodowe	6,25%
	komunikacja ustna / komunikatywność	6,25%
	obsługa komputera i wykorzystanie Internetu	6,25%
	obsługa, montaż i naprawa urządzeń technicznych	6,25%
	planowanie i organizacja pracy własnej	6,25%
	przedsiębiorczość, inicjatywność, kreatywność	6,25%
	sprawność psychofizyczna i psychomotoryczna	6,25%
	współpraca w zespole	6,25%
	wyszukiwanie informacji, analiza i wyciąganie wniosków	6,25%
	wyuczony zawód	6,25%
Asystent nauczyciela przedszkola	czytanie ze zrozumieniem i pisanie tekstów w języku polskim	6,25%
	dodatkowe uprawnienia	6,25%
	doświadczenie zawodowe	6,25%
	komunikacja ustna / komunikatywność	6,25%
	obsługa komputera i wykorzystanie Internetu	6,25%
	planowanie i organizacja pracy własnej	6,25%
	przedsiębiorczość, inicjatywność, kreatywność	6,25%
	sprawność psychofizyczna i psychomotoryczna	6,25%
	współpraca w zespole	6,25%
	wyszukiwanie informacji, analiza i wyciąganie wniosków	6,25%
	wyuczony zawód	6,25%
Dozorca		
	planowanie i organizacja pracy własnej	6,25%

	sprawność psychofizyczna i psychomotoryczna	6,25%
Malarz-lakiernik konstrukcji i wyrobów metalowych	czytanie ze zrozumieniem i pisanie tekstów w języku polskim	6,25%
	dodatkowe uprawnienia	6,25%
	doświadczenie zawodowe	6,25%
	planowanie i organizacja pracy własnej	6,25%
	sprawność psychofizyczna i psychomotoryczna	6,25%
	wykonywanie obliczeń	6,25%
	wyszukiwanie informacji, analiza i wyciąganie wniosków	6,25%
Młynarz		
	doświadczenie zawodowe	6,25%
	planowanie i organizacja pracy własnej	6,25%
	sprawność psychofizyczna i psychomotoryczna	6,25%
	wyuczony zawód	6,25%
Piekarz*		
	doświadczenie zawodowe	6,25%
	planowanie i organizacja pracy własnej	6,25%
	sprawność psychofizyczna i psychomotoryczna	6,25%
	współpraca w zespole	6,25%
	wyuczony zawód	6,25%
Pozostali opiekunowie dziecięcy	czytanie ze zrozumieniem i pisanie tekstów w języku polskim	6,25%
	doświadczenie zawodowe	6,25%
	komunikacja ustna / komunikatywność	6,25%
	planowanie i organizacja pracy własnej	6,25%
	przedsiębiorczość, inicjatywność, kreatywność	6,25%
	sprawność psychofizyczna i psychomotoryczna	6,25%
	współpraca w zespole	6,25%
	wyszukiwanie informacji, analiza i wyciąganie wniosków	6,25%
	wyuczony zawód	6,25%
Prasowaczka ręczna		
	doświadczenie zawodowe	6,25%
	planowanie i organizacja pracy własnej	6,25%
	przedsiębiorczość, inicjatywność, kreatywność	6,25%
	sprawność psychofizyczna i psychomotoryczna	6,25%
	współpraca w zespole	6,25%
Psycholog		
	czytanie ze zrozumieniem i pisanie tekstów w języku polskim	6,25%
	doświadczenie zawodowe	6,25%
	komunikacja ustna / komunikatywność	6,25%
	obsługa komputera i wykorzystanie Internetu	6,25%
	planowanie i organizacja pracy własnej	6,25%
	przedsiębiorczość, inicjatywność, kreatywność	6,25%
	sprawność psychofizyczna i psychomotoryczna	6,25%
	współpraca w zespole	6,25%
wyszukiwanie informacji, analiza i wyciąganie wniosków	6,25%	

	wyuczony zawód	6,25%
Sprzedawca*	czytanie ze zrozumieniem i pisanie tekstów w języku polskim	6,25%
	dodatkowe uprawnienia	6,25%
	doświadczenie zawodowe	6,25%
	komunikacja ustna / komunikatywność	6,25%
	obsługa komputera i wykorzystanie Internetu	6,25%
	planowanie i organizacja pracy własnej	6,25%
	przedsiębiorczość, inicjatywność, kreatywność	6,25%
	sprawność psychofizyczna i psychomotoryczna	6,25%
	współpraca w zespole	6,25%
	wyszukiwanie informacji, analiza i wyciąganie wniosków	6,25%
	znajomość języków obcych	6,25%
Stolarz*		
	dodatkowe uprawnienia	6,25%
	doświadczenie zawodowe	6,25%
	planowanie i organizacja pracy własnej	6,25%
	sprawność psychofizyczna i psychomotoryczna	6,25%
	współpraca w zespole	6,25%
	wykonywanie obliczeń	6,25%
	wyuczony zawód	6,25%
Szwaczka maszynowa		
	doświadczenie zawodowe	6,25%
	planowanie i organizacja pracy własnej	6,25%
	przedsiębiorczość, inicjatywność, kreatywność	5,01%
	sprawność psychofizyczna i psychomotoryczna	6,25%
	współpraca w zespole	6,25%
	wykonywanie obliczeń	6,25%
	wyuczony zawód	6,25%
Technik administracji*	czytanie ze zrozumieniem i pisanie tekstów w języku polskim	6,25%
	dodatkowe uprawnienia	0,00%
	doświadczenie zawodowe	6,25%
	komunikacja ustna / komunikatywność	6,25%
	obsługa komputera i wykorzystanie Internetu	6,25%
	planowanie i organizacja pracy własnej	6,25%
	przedsiębiorczość, inicjatywność, kreatywność	6,25%
	sprawność psychofizyczna i psychomotoryczna	6,25%
	współpraca w zespole	6,25%
	wyszukiwanie informacji, analiza i wyciąganie wniosków	6,25%
	wyuczony zawód	6,25%
	znajomość języków obcych	6,25%
	Technik farmaceutyczny*	czytanie ze zrozumieniem i pisanie tekstów w języku polskim
doświadczenie zawodowe		6,25%
komunikacja ustna / komunikatywność		6,25%
obsługa komputera i wykorzystanie Internetu		6,25%
planowanie i organizacja pracy własnej		6,25%

	przedsiębiorczość, inicjatywność, kreatywność	6,25%
	sprawność psychofizyczna i psychomotoryczna	6,25%
	współpraca w zespole	6,25%
	wykonywanie obliczeń	6,25%
	wyszukiwanie informacji, analiza i wyciąganie wniosków	6,25%
	wyuczony zawód	6,25%
Ślusarz*	czytanie ze zrozumieniem i pisanie tekstów w języku polskim	6,25%
	dodatkowe uprawnienia	6,25%
	doświadczenie zawodowe	6,25%
	planowanie i organizacja pracy własnej	6,25%
	przedsiębiorczość, inicjatywność, kreatywność	5,01%
	sprawność psychofizyczna i psychomotoryczna	6,25%
	współpraca w zespole	5,01%
	wykonywanie obliczeń	6,25%
	wyszukiwanie informacji, analiza i wyciąganie wniosków	6,25%
	wyuczony zawód	5,01%
Ogółem (bez względu na zawód)	czytanie ze zrozumieniem i pisanie tekstów w języku polskim	3,66%
	dodatkowe uprawnienia	1,30%
	doświadczenie zawodowe	5,55%
	komunikacja ustna / komunikatywność	3,68%
	obsługa komputera i wykorzystanie Internetu	3,14%
	obsługa, montaż i naprawa urządzeń technicznych	0,31%
	planowanie i organizacja pracy własnej	6,25%
	przedsiębiorczość, inicjatywność, kreatywność	4,74%
	sprawność psychofizyczna i psychomotoryczna	5,63%
	współpraca w zespole	5,79%
	wykonywanie obliczeń	2,56%
	wyszukiwanie informacji, analiza i wyciąganie wniosków	3,45%
	wyuczony zawód	4,93%
	znajomość języków obcych	0,31%

Podsumowanie

Przedstawiony raport za 2015 rok ma charakter diagnostyczny. Raport przedstawia aktualne zjawiska zachodzące na rynku pracy oraz ich krótkookresową prognozę. Dlatego też przedstawione informacje należy przyjmować z pewną rezerwą i łączyć je z własnymi obserwacjami rynku pracy oraz zmieniającą się sytuacją gospodarczą regionu. Niniejsze sprawozdanie nie jest i nie powinno być jedynym źródłem informacji do podejmowania decyzji w zakresie ustalania kierunków kształcenia i szkolenia przyszłej kadry dla pracodawców czy też podejmowania decyzji o wyborze kierunku kształcenia przez młodych absolwentów szkół gimnazjalnych.

Na koniec grudnia 2015 roku, liczba osób bezrobotnych zarejestrowanych w Powiatowym Urzędzie Pracy w Wieruszowie wyniosła 1375. Dokonując porównania z analogicznym okresem roku poprzedzającego, dostrzega się spadek liczby bezrobotnych o 181 osób.

Mimo, że wciąż zwiększa się inicjatywa w podejmowaniu działań zwiększających możliwości planowania i poszukiwania zatrudnienia, jest bardzo trudno zmienić nastawienie osób długotrwale pozostających bez pracy, gdyż wychodzą one z założenia, iż podejmowanie jakichkolwiek działań nie przyniesie oczekiwanego rezultatu, czyli podjęcia pracy. Natomiast bardzo często powodem zjawiska bezrobocia wśród kobiet jest właśnie długi okres pozostawania bez pracy, najczęściej spowodowany wychowaniem dzieci i prowadzeniem gospodarstwa domowego, a co za tym idzie dezaktualizację kwalifikacji zawodowych, braku lub niewielkie doświadczenie zawodowe.

Analiza struktury bezrobotnych wykazała, że najliczniejszą grupę według stanu na koniec grudnia 2015 roku, reprezentowali Robotnicy przemysłowi i rzemieślnicy (400 osób) oraz Pracownicy usług i sprzedawcy (281 osób). Największy napływ osób bezrobotnych w 2015 roku miał miejsce również w przypadku obu wskazanych grup zawodów. Analiza ofert pracy zamieszczanych w Powiatowym Urzędzie Pracy oraz na portalach internetowych wykazała, że w 2015 roku największy napływ ofert pracy dotyczył zawodów takich jak: Robotnicy przemysłowi i rzemieślnicy.

Zawody maksymalnie deficytowe, czyli takie, które w 2015 roku wyróżniły się brakiem osób bezrobotnych i należały do nich : Kierownicy w instytucjach finansowych i ubezpieczeniowych, Operatorzy maszyn do produkcji wyrobów gumowych. Natomiast do zawodów deficytowych należały Kasjerzy i sprzedawcy biletów, Plastycy, dekoratorzy wnętrz i pokrewni, Operatorzy

urządzeń do wyrobu masy papierniczej i produkcji papieru, Asystenci nauczycieli, Doradcy finansowi i inwestycyjni, Dziennikarze .

Natomiast wśród zawodów nadwyżkowych występują zaliczono następujące elementarne grupy zawodów: Ogrodnicy, Malarze budowlani i pokrewni Specjaliści do spraw wychowania małego dziecka, Specjaliści ds. społecznych, Uliczni sprzedawcy żywności, Oficerowie sił zbrojnych, Rolnicy produkcji roślinnej i zwierzęcej pracujący na własne potrzeby.

Natomiast wśród zawodów nadwyżkowych występują : Elektromechanicy i elektromonterzy, Pracownicy do spraw statystyki finansów i ubezpieczeń, Technicy fizjoterapii i masażysty, Kelnerzy, Gospodarze budynków.

Spośród 230 osób bezrobotnych bez zawodu zarejestrowanych w Powiatowym Urzędzie Pracy w Wieruszowie (według stanu na koniec grudnia 2015 roku), największa grupa posiadała wykształcenie gimnazjalne i poniżej (111 oraz osoby legitymujące się wykształceniem średnim ogólnokształcącym (71 osób).

W 2015 roku, najliczniejszą grupę absolwentów według typu szkoły stanowili absolwenci technikum 154 osoby, z czego 97 osób zdało egzamin potwierdzający kwalifikacje zawodowe. Liczba absolwentów zasadniczych szkół zawodowych wynosiła 103 osoby, z czego 69 osób zdało egzamin potwierdzający kwalifikacje zawodowe. Natomiast liczba absolwentów liceum ogólnokształcącego wynosiła 113 osób.

W 2015 roku do Powiatowego Urzędu Pracy zgłoszonych zostało łącznie 1.152 ofert pracy (dot. ofert pracy zgłoszonych dla osób z zawodem). Oferty te najczęściej kierowane były do Robotników przemysłowych i rzemieślników (28,9% ogółu ofert pracy zamieszczonych w PUP) oraz Pracownicy usług i sprzedawcy (19,2 % ogółu ofert pracy zamieszczonych w PUP). Analiza ofert pracy zamieszczonych w Internecie wykazała natomiast, iż w 2015 roku zgłoszonych zostało łącznie 66 ofert pracy, przy czym oferty najczęściej kierowane były do specjalistów. W zdecydowanej większości pracodawcy preferują składanie ofert pracy do PUP.

Na podstawie wyników przeprowadzonych badań stwierdzono, iż firmy z powiatu wieruszowskiego najczęściej mają zamiar zatrudnić w 2016 roku pracowników w zawodach: animator kultury, asystent nauczyciela przedszkola, dozorca, piekarz, pozostali opiekunowie dziecięcy, prasowaczka ręczna, psycholog, sprzedawca, stolarz, technik administracji.

INFORMACJA SYGNALNA

ZAWODY DEFICYTOWE I NADWYŻKOWE w Powiat wierszowski

INFORMACJA SYGNALNA 2015 R.

Sekcja+A4:E45C4A4:A4:E 44	Zaklasyfikowanie	Grupa elementarna
DEFICYT	zawód maksymalnie deficytowy	Kierownicy w instytucjach finansowych i ubezpieczeniowych
		Operatorzy maszyn do produkcji wyrobów gumowych
		Operatorzy maszyn do produkcji wyrobów papierniczych
		Pracownicy sprzedaży i pokrewni gdzie indziej niesklasyfikowani
		Operatorzy maszyn do produkcji wyrobów włókienniczych, futrzarskich i skórzanych gdzie indziej niesklasyfikowani
		Specjaliści do spraw sprzedaży (z wyłączeniem technologii informacyjno-komunikacyjnych)
		Ustawiacze i operatorzy maszyn do obróbki i produkcji wyrobów z drewna
		Monterzy gdzie indziej niesklasyfikowani
		Pozostali pracownicy zajmujący się sprzątnięciem
		Sprzedawcy (konsultanci) w centrach sprzedaży telefonicznej / internetowej
		Średni personel w zakresie działalności artystycznej i kulturalnej gdzie indziej niesklasyfikowany
		Asystenci dentyści
		Lektorzy języków obcych
		Tynkarze i pokrewni
		Średni personel do spraw zdrowia gdzie indziej niesklasyfikowany
		Instruktorzy fitness i rekreacji ruchowej
		Kierownicy do spraw marketingu i sprzedaży
		Operatorzy urządzeń pakujących, znakujących i urządzeń do napełniania butelek
		Pracownicy do spraw kredytów, pożyczek i pokrewni
		Urzędnicy do spraw świadczeń społecznych
RÓWNOWAGA	zawód deficytowy	Kasjerzy i sprzedawcy biletów
		Operatorzy urządzeń do wyrobu masy papierniczej i produkcji papieru
		Plastycy, dekoratorzy wnętrz i pokrewni
		Asystenci nauczycieli
		Doradcy finansowi i inwestycyjni
NADWYŻKA	zawód zrównoważony	Kierowcy samochodów ciężarowych
		Inżynierowie do spraw przemysłu i produkcji
NADWYŻKA	zawód nadwyżkowy	Elektromechanicy i elektrycy
		Pracownicy do spraw statystyki, finansów i ubezpieczeń
		Technicy fizjoterapii i masażyści
		Kelnerzy
		Gospodarze budynków

	zawód maksymalnie nadwyżkowy	Ogrodnicy
		Malarze budowlani i pokrewni
		Specjaliści do spraw wychowania małego dziecka
		Specjaliści do spraw społecznych
		Uliczni sprzedawcy żywności
		Oficerowie sił zbrojnych
		Rolnicy produkcji roślinnej i zwierzęcej pracujący na własne potrzeby

***Monitoring zawodów deficytowych i nadwyżkowych został wykonany według nowej metodologii przygotowanej w ramach projektu współfinansowanego ze środków UE w ramach EFS „Opracowanie nowych zaleceń metodycznych prowadzenia monitoringu zawodów deficytowych i nadwyżkowych na lokalnym rynku pracy”.**

Załącznik 1 Rynek pracy

Tabela. Bezrobotni, oferty pracy oraz mierniki stosowane w monitoringu w 2015 roku według elementarnych grup zawodów

Kod grupy zawodów	Elementarne grupy zawodów	Bezrobotni ogółem			Bezrobotni absolwenci			Bezrobotni długotrwanie	Napływ ofert pracy w okresie	Odsetek ofert subsydiowanych w CBOP (PUP+OHP+EURES) (%)	Odsetek miejsc aktywizacji zawodowej (%)	Średniomiesięczna liczba bezrobotnych	Średnio miesięczna liczba ofert pracy	Mierniki			Deficyt/równowaga/nadwyżka*		Wartość wskaźnika a struktury sumy bezrobotnych i ofert pracy		
		napływ w okresie	odpływ w okresie	stan na koniec okresu	stan na koniec okresu	udział w % do ogółem bezrobotnych	stan na koniec okresu							CBOP (PUP+OHP+EURES)	Internet	wskaźnik dostępności ofert pracy	wskaźnik długotrwałego bezrobocia	wskaźnik płynności bezrobotnych		rok	poprzedni rok**
0110	Oficerowie sił zbrojnych	2	1	1	0	0,00	1	0	0	0,00	0,92	0,00		100,00	0,50	max nadwyżka	-	0,00			
1211	Kierownicy do spraw finansowych	0	1	0	0		0	0	1	0,00	0,25	0,08	3,00			-	-	0,00			
1212	Kierownicy do spraw zarządzania zasobami ludzkimi	1	0	1	0	0,00	0	0	0	0,00	0,58	0,00		0,00	0,00	-	-	0,00			
1219	Kierownicy do spraw obsługi biznesu i zarządzania gdzie indziej niesklasyfikowani	0	0	0	0		0	0	1	0,00	0,00	0,08	0,00			max deficyt	-	0,00			
1221	Kierownicy do spraw marketingu i sprzedaży	0	0	0	0		0	0	2	0,00	0,00	0,17	0,00			max deficyt	-	0,00			
1323	Kierownicy do spraw budownictwa	0	0	0	0		0	1	0	0,00	0,00	0,08	0,00			max deficyt	-	0,00			
1324	Kierownicy do spraw logistyki i dziedzin pokrewnych	0	0	1	0	0,00	1	0	0	0,00	1,00	0,00		100,00		-	-	0,00			
1330	Kierownicy do spraw technologii informatycznych i telekomunikacyjnych	1	1	0	0		0	0	0	0,00	0,58	0,00			1,00	-	-	0,00			

1346	Kierownicy w instytucjach finansowych i ubezpieczeniowych	0	0	0	0		0	0	15		0,00	0,00	1,25	0,00			max deficyt	-	0,00
2112	Meteorolodzy	1	0	1	0	0,00	0	0	0		0,00	0,17	0,00		0,00	0,00	-	-	0,00
2113	Chemicy	2	3	0	0		0	0	0		0,00	0,42	0,00			1,50	-	-	0,00
2114	Specjaliści nauk o Ziemi	3	2	1	0	0,00	0	0	0		0,00	0,50	0,00		0,00	0,67	-	-	0,00
2131	Biolodzy i pokrewni	3	4	1	0	0,00	0	0	1		0,00	1,50	0,08	18,00	0,00	1,33	-	-	0,00
2132	Specjaliści w zakresie rolnictwa, leśnictwa i pokrewni	3	4	1	0	0,00	0	0	0		0,00	0,50	0,00		0,00	1,33	-	-	0,00
2133	Specjaliści do spraw ochrony środowiska	3	6	2	0	0,00	1	0	1		0,00	2,58	0,08	31,00	50,00	2,00	-	-	0,00
2141	Inżynierowie do spraw przemysłu i produkcji	1	1	0	0		0	0	2		0,00	0,17	0,17	1,00		1,00	równowaga	-	0,00
2142	Inżynierowie budownictwa	2	2	2	0	0,00	2	0	0		0,00	2,42	0,00		100,00	1,00	-	-	0,00
2143	Inżynierowie inżynierii środowiska	6	6	2	1	50,00	0	1	0	0,00	0,00	2,58	0,08	31,00	0,00	1,00	-	-	0,00
2144	Inżynierowie mechanicy	2	4	0	0		0	0	0		0,00	1,17	0,00			2,00	-	-	0,00
2145	Inżynierowie chemicy i pokrewni	3	2	1	0	0,00	0	0	0		0,00	0,67	0,00		0,00	0,67	-	-	0,00
2149	Inżynierowie gdzie indziej niesklasyfikowani	3	6	1	1	100,00	0	0	1		0,00	2,00	0,08	24,00	0,00	2,00	-	-	0,00
2151	Inżynierowie elektrycy	2	2	0	0		0	2	1	0,00	0,00	0,42	0,25	1,67		1,00	-	-	0,00
2152	Inżynierowie elektronicy	0	2	0	0		0	0	1		0,00	0,42	0,08	5,00			-	-	0,00
2161	Architekci	2	2	0	0		0	0	0		0,00	0,33	0,00			1,00	-	-	0,00
2162	Architekci krajobrazu	2	1	1	1	100,00	0	0	0		0,00	0,83	0,00		0,00	0,50	-	-	0,00
2163	Projektanci wzornictwa przemysłowego i odzieży	0	0	0	0		0	1	0	100,00	100,00	0,00	0,08	0,00			max deficyt	-	0,00
2165	Kartografowie i geodeci	1	1	0	0		0	1	0	100,00	100,00	0,17	0,08	2,00		1,00	-	-	0,00
2166	Projektanci grafiki i multimediiów	2	3	1	0	0,00	1	0	0		0,00	0,50	0,00		100,00	1,50	-	-	0,00

2221	Pielęgniarki bez specjalizacji lub w trakcie specjalizacji	7	7	4	0	0,00	3	2	0	50,00	50,00	4,83	0,17	29,00	75,00	1,00	-	-	0,00
2222	Pielęgniarki z tytułem specjalisty	1	0	1	0	0,00	0	0	0		0,00	0,42	0,00		0,00	0,00	-	-	0,00
2231	Położne bez specjalizacji lub w trakcie specjalizacji	0	0	1	0	0,00	1	0	0		0,00	1,00	0,00		100,00		-	-	0,00
2261	Lekarze dentyści bez specjalizacji, w trakcie specjalizacji lub ze specjalizacją I stopnia	1	1	0	0		0	0	0		0,00	0,00	0,00			1,00	-	-	0,00
2291	Specjaliści do spraw higieny, bezpieczeństwa pracy i ochrony środowiska	1	2	0	0		0	0	0		0,00	0,08	0,00			2,00	-	-	0,00
2292	Fizjoterapeuci	14	14	5	2	40,00	1	1	0	100,00	0,00	4,58	0,08	55,00	20,00	1,00	-	-	0,00
2293	Dietetycy i specjaliści do spraw żywienia	1	1	0	0		0	0	0		0,00	0,33	0,00			1,00	-	-	0,00
2299	Specjaliści ochrony zdrowia gdzie indziej niesklasyfikowani	2	3	0	0		0	0	0		0,00	0,33	0,00			1,50	-	-	0,00
2320	Nauczyciele kształcenia zawodowego	1	1	1	0	0,00	1	1	0	0,00	0,00	1,17	0,08	14,00	100,00	1,00	-	-	0,00
2330	Nauczyciele gimnazjów i szkół ponadgimnazjalnych (z wyjątkiem nauczycieli kształcenia zawodowego)	36	39	13	1	7,69	7	0	0		0,00	14,58	0,00		53,85	1,08	-	-	0,01
2341	Nauczyciele szkół podstawowych	18	20	6	4	66,67	0	1	0	0,00	0,00	6,25	0,08	75,00	0,00	1,11	-	-	0,00
2342	Specjaliści do spraw wychowania małego dziecka	13	12	6	1	16,67	4	0	0		0,00	5,17	0,00		66,67	0,92	max nadwyżka	-	0,00
2353	Lektorzy języków obcych	0	0	0	0		0	3	0	33,33	33,33	0,00	0,25	0,00			max deficyt	-	0,00
2359	Specjaliści nauczania i wychowania gdzie indziej niesklasyfikowani	32	27	13	0	0,00	3	3	1	66,67	66,67	10,58	0,33	31,75	23,08	0,84	-	-	0,01

2411	Specjaliści do spraw księgowości i rachunkowości	17	19	7	1	14,29	5	1	2	100,00	100,00	7,75	0,25	31,00	71,43	1,12	-	-	0,01
2412	Doradcy finansowi i inwestycyjni	3	5	0	0		0	16	16	0,00	0,00	1,00	2,67	0,38		1,67	deficyt	-	0,00
2413	Analitycy finansowi	12	11	6	0	0,00	1	0	0		0,00	5,50	0,00		16,67	0,92	-	-	0,00
2421	Specjaliści do spraw zarządzania i organizacji	48	47	26	2	7,69	9	2	1	50,00	50,00	22,50	0,25	90,00	34,62	0,98	-	-	0,02
2422	Specjaliści do spraw administracji i rozwoju	32	34	13	1	7,69	5	1	0	100,00	100,00	16,42	0,08	197,00	38,46	1,06	-	-	0,01
2423	Specjaliści do spraw zarządzania zasobami ludzkimi	3	1	2	0	0,00	0	0	2		0,00	0,83	0,17	5,00	0,00	0,33	-	-	0,00
2431	Specjaliści do spraw reklamy i marketingu	4	5	2	0	0,00	2	7	1	57,14	42,86	2,92	0,67	4,38	100,00	1,25	-	-	0,00
2432	Specjaliści do spraw public relations	1	1	0	0		0	0	0		0,00	0,00	0,00			1,00	-	-	0,00
2433	Specjaliści do spraw sprzedaży (z wyłączeniem technologii informacyjno-komunikacyjnych)	1	2	0	0		0	3	4	100,00	100,00	0,00	0,58	0,00		2,00	max deficyt	-	0,00
2440	Specjaliści do spraw rynku nieruchomości	0	1	0	0		0	0	0		0,00	0,50	0,00				-	-	0,00
2511	Analitycy systemów komputerowych	0	0	0	0		0	0	1		0,00	0,00	0,08	0,00			max deficyt	-	0,00
2512	Specjaliści do spraw rozwoju systemów informatycznych	2	1	1	0	0,00	0	0	1		0,00	0,50	0,08	6,00	0,00	0,50	-	-	0,00
2514	Programiści aplikacji	0	0	0	0		0	0	1		0,00	0,00	0,08	0,00			max deficyt	-	0,00
2519	Analitycy systemów komputerowych i programiści gdzie indziej niesklasyfikowani	10	7	4	0	0,00	0	1	0	100,00	100,00	2,92	0,08	35,00	0,00	0,70	-	-	0,00
2523	Specjaliści do spraw sieci komputerowych	0	0	0	0		0	0	1		0,00	0,00	0,08	0,00			max deficyt	-	0,00

2619	Specjaliści z dziedziny prawa gdzie indziej niesklasyfikowani	4	4	3	1	33,33	1	0	0		0,00	1,75	0,00		33,33	1,00	-	-	0,00
2631	Ekonomiści	17	13	7	3	42,86	1	0	0		0,00	4,33	0,00		14,29	0,76	-	-	0,00
2632	Archeolodzy, socjolodzy i specjaliści dziedzin pokrewnych	5	5	2	0	0,00	1	0	0		0,00	2,08	0,00		50,00	1,00	-	-	0,00
2633	Filozofowie, historycy i politolodzy	3	4	0	0		0	0	0		0,00	0,58	0,00			1,33	-	-	0,00
2634	Psycholodzy i pokrewni	2	2	0	0		0	0	0		0,00	0,67	0,00			1,00	-	-	0,00
2635	Specjaliści do spraw społecznych	3	2	2	0	0,00	1	0	0		0,00	1,75	0,00		50,00	0,67	max nadwyżka	-	0,00
2641	Literaci i inni autorzy tekstów	0	0	0	0		0	0	1		0,00	0,00	0,08	0,00			max deficyt	-	0,00
2642	Dziennikarze	2	4	0	0		0	4	0	75,00	75,00	0,17	0,33	0,50		2,00	deficyt	-	0,00
2643	Filolodzy i tłumacze	4	4	2	1	50,00	0	0	0		0,00	1,50	0,00		0,00	1,00	-	-	0,00
2651	Artyści plastycy	2	4	0	0		0	0	1		0,00	0,83	0,08	10,00		2,00	-	-	0,00
2654	Producenci filmowi, reżyserzy i pokrewni	1	0	1	0	0,00	0	0	0		0,00	0,58	0,00		0,00	0,00	-	-	0,00
2656	Prezenterzy radiowi, telewizyjni i pokrewni	1	1	0	0		0	0	0		0,00	0,25	0,00			1,00	-	-	0,00
3111	Technicy nauk chemicznych, fizycznych i pokrewni	4	4	1	0	0,00	1	2	1	50,00	50,00	1,33	0,25	5,33	100,00	1,00	-	-	0,00
3112	Technicy budownictwa	14	12	12	3	25,00	5	1	0	0,00	0,00	9,25	0,08	111,00	41,67	0,86	-	-	0,01
3113	Technicy elektrycy	8	10	2	1	50,00	0	0	0		0,00	4,58	0,00		0,00	1,25	-	-	0,00
3114	Technicy elektronicy i pokrewni	8	9	2	1	50,00	0	0	0		0,00	3,50	0,00		0,00	1,13	-	-	0,00
3115	Technicy mechanicy	41	47	16	1	6,25	10	3	0	66,67	33,33	21,67	0,25	86,67	62,50	1,15	-	-	0,02
3118	Kreślarze	0	0	0	0		0	1	0	0,00	0,00	0,00	0,08	0,00			max deficyt	-	0,00

3119	Technicy nauk fizycznych i technicznych gdzie indziej niesklasyfikowani	19	24	12	0	0,00	8	0	1		0,00	15,17	0,08	182,00	66,67	1,26	-	-	0,01
3131	Operatorzy urządzeń energetycznych	1	0	1	0	0,00	0	0	0		0,00	0,83	0,00		0,00	0,00	-	-	0,00
3139	Kontrolerzy (sterowniczy) procesów przemysłowych gdzie indziej niesklasyfikowani	1	1	0	0		0	1	0	100,00	0,00	0,17	0,08	2,00		1,00	-	-	0,00
3142	Technicy rolnictwa i pokrewni	40	37	30	1	3,33	12	0	0		0,00	29,67	0,00		40,00	0,93	-	-	0,02
3143	Technicy leśnictwa	1	2	1	0	0,00	1	0	0		0,00	1,58	0,00		100,00	2,00	-	-	0,00
3144	Technicy technologii żywności	6	5	3	0	0,00	0	0	0		0,00	2,50	0,00		0,00	0,83	-	-	0,00
3155	Technicy urządzeń ruchu lotniczego	1	0	1	0	0,00	0	0	0		0,00	0,33	0,00		0,00	0,00	-	-	0,00
3212	Technicy analityki medycznej	0	1	0	0		0	0	0		0,00	0,17	0,00				-	-	0,00
3213	Technicy farmaceutyczni	3	4	0	0		0	3	0	100,00	100,00	0,50	0,25	2,00		1,33	-	-	0,00
3214	Technicy medyczni i dentyści	4	2	2	1	50,00	0	0	0		0,00	1,17	0,00		0,00	0,50	-	-	0,00
3220	Dietetycy i żywieniowcy	3	4	1	1	100,00	0	0	0		0,00	0,92	0,00		0,00	1,33	-	-	0,00
3230	Praktykujący niekonwencjonalne lub komplementarne metody terapii	1	1	0	0		0	0	0		0,00	0,50	0,00			1,00	-	-	0,00
3240	Technicy weterynarii	1	0	1	1	100,00	0	1	0	100,00	100,00	0,83	0,08	10,00	0,00	0,00	-	-	0,00
3251	Asystenci dentyści	0	0	0	0		0	3	0	33,33	33,33	0,00	0,25	0,00			max deficyt	-	0,00
3254	Technicy fizjoterapii i masażyści	6	4	4	0	0,00	2	2	0	50,00	0,00	2,75	0,17	16,50	50,00	0,67	nadwyżka	-	0,00
3255	Średni personel ochrony środowiska, medycyny pracy i bhp	2	3	0	0		0	1	0	100,00	100,00	1,25	0,08	15,00		1,50	-	-	0,00
3256	Ratownicy medyczni	0	3	0	0		0	0	0		0,00	0,92	0,00				-	-	0,00

3259	Średni personel do spraw zdrowia gdzie indziej niesklasyfikowany	0	0	0	0	0,00	0	3	0	100,00	100,00	0,00	0,25	0,00			max deficy t	-	0,00
3312	Pracownicy do spraw kredytów, pożyczek i pokrewni	0	0	0	0	0,00	0	2	0	50,00	50,00	0,00	0,17	0,00			max deficy t	-	0,00
3313	Księgowi	8	11	1	0	0,00	1	4	1	50,00	50,00	3,42	0,42	8,20	100,00	1,38	-	-	0,00
3314	Średni personel do spraw statystyki i dziedzin pokrewnych	52	68	26	4	15,38	14	0	0		0,00	32,75	0,00		53,85	1,31	-	-	0,03
3321	Agenci ubezpieczeniowi	0	0	1	0	0,00	1	1	0	100,00	100,00	1,00	0,08	12,00	100,00		-	-	0,00
3322	Przedstawiciele handlowi	4	6	1	0	0,00	1	10	3	100,00	50,00	3,08	1,08	2,85	100,00	1,50	-	-	0,00
3323	Zaopatrzeniowcy	2	2	1	0	0,00	1	6	0	100,00	83,33	0,92	0,50	1,83	100,00	1,00	-	-	0,00
3331	Spedytorzy i pokrewni	3	5	1	0	0,00	0	6	0	33,33	33,33	1,75	0,50	3,50	0,00	1,67	-	-	0,00
3339	Pośrednicy usług biznesowych gdzie indziej niesklasyfikowani	2	2	0	0	0,00	0	0	0		0,00	0,33	0,00			1,00	-	-	0,00
3343	Pracownicy administracyjni i sekretarze biura zarządu	4	4	2	0	0,00	0	20	1	90,00	85,00	2,67	1,75	1,52	0,00	1,00	-	-	0,00
3344	Sekretarze medyczni i pokrewni	0	0	1	0	0,00	1	0	0		0,00	1,00	0,00		100,00		-	-	0,00
3353	Urzędnicy do spraw świadczeń społecznych	0	0	0	0	0,00	0	2	0	100,00	100,00	0,00	0,17	0,00			max deficy t	-	0,00
3412	Pracownicy wsparcia rodziny, pomocy społecznej i pracy socjalnej	6	9	2	0	0,00	1	4	0	50,00	50,00	4,33	0,33	13,00	50,00	1,50	-	-	0,00
3423	Instruktorzy fitness i rekreacji ruchowej	0	0	0	0	0,00	0	2	0	50,00	50,00	0,00	0,17	0,00			max deficy t	-	0,00
3431	Fotografowie	3	3	1	1	100,00	1	0	0		0,00	0,42	0,00		100,00	1,00	-	-	0,00
3432	Plastycy, dekoratorzy wnętrz i pokrewni	1	1	0	0	0,00	0	4	0	100,00	100,00	0,08	0,33	0,25		1,00	deficy t	-	0,00

3433	Pracownicy bibliotek, galerii, muzeów, informacji naukowej i pokrewni	0	0	0	0	0	0	1	0	100,00	100,00	0,00	0,08	0,00			max deficy t	-	0,00
3434	Szefowie kuchni i organizatorzy usług gastronomicznych	7	6	2	1	50,00	0	0	0		0,00	1,08	0,00		0,00	0,86	-	-	0,00
3439	Średni personel w zakresie działalności artystycznej i kulturalnej gdzie indziej niesklasyfikowany	0	0	0	0		0	4	0	100,00	100,00	0,00	0,33	0,00			max deficy t	-	0,00
3512	Technicy wsparcia informatycznego i technicznego	11	17	3	0	0,00	0	1	0	0,00	0,00	5,33	0,08	64,00	0,00	1,55	-	-	0,00
3521	Operatorzy urządzeń do rejestracji i transmisji obrazu i dźwięku	1	0	1	0	0,00	0	0	0		0,00	0,33	0,00		0,00	0,00	-	-	0,00
4110	Pracownicy obsługi biurowej	29	31	14	0	0,00	7	61	0	85,25	70,49	14,67	6,08	2,41	50,00	1,07	-	-	0,02
4120	Sekretarki (ogólne)	5	6	0	0		0	4	0	100,00	100,00	1,17	0,33	3,50		1,20	-	-	0,00
4211	Kasjerzy bankowi i pokrewni	2	2	1	0	0,00	0	0	0		0,00	1,75	0,00		0,00	1,00	-	-	0,00
4214	Windykatorzy i pokrewni	0	0	0	0		0	0	1		0,00	0,00	0,08	0,00			max deficy t	-	0,00
4221	Konsultanci i inni pracownicy biur podróży	4	3	1	0	0,00	0	1	0	100,00	100,00	0,42	0,08	5,00	0,00	0,75	-	-	0,00
4223	Operatorzy centrali telefonicznych	1	0	1	0	0,00	0	0	0		0,00	0,75	0,00		0,00	0,00	-	-	0,00
4224	Recepcjoniści hotelowi	8	8	4	4	100,00	0	0	0		0,00	3,00	0,00		0,00	1,00	-	-	0,00
4225	Pracownicy biur informacji	2	2	1	0	0,00	0	0	0		0,00	0,42	0,00		0,00	1,00	-	-	0,00
4226	Recepcjoniści (z wyłączeniem hotelowych)	0	0	1	0	0,00	1	1	0	100,00	100,00	1,00	0,08	12,00	100,00		-	-	0,00
4227	Ankieeterzy	1	1	1	0	0,00	1	0	0		0,00	1,00	0,00		100,00	1,00	-	-	0,00
4311	Pracownicy do spraw rachunkowości i księgowości	4	6	2	0	0,00	1	16	0	75,00	68,75	0,92	1,33	0,69	50,00	1,50	-	-	0,00

4312	Pracownicy do spraw statystyki, finansów i ubezpieczeń	1	0	2	0	0,00	1	1	0	100,00	100,00	1,58	0,08	19,00	50,00	0,00	nadwyżka	-	0,00
4321	Magazynierzy i pokrewni	23	25	8	0	0,00	6	30	1	50,00	46,67	13,58	2,58	5,26	75,00	1,09	-	-	0,01
4323	Pracownicy do spraw transportu	2	2	1	0	0,00	0	1	0	0,00	0,00	0,83	0,08	10,00	0,00	1,00	-	-	0,00
4412	Listonosze i pokrewni	5	5	3	0	0,00	0	0	0	0,00	0,00	2,08	0,00	0,00	0,00	1,00	-	-	0,00
5112	Konduktorzy i pokrewni	0	1	0	0	0,00	0	0	0	0,00	0,00	0,00	0,00	0,00	0,00	0,00	-	-	0,00
5113	Przewodnicy turystyczni i piloci wycieczek	0	0	0	0	0,00	0	1	0	100,00	100,00	0,00	0,08	0,00	0,00	0,00	max deficyt	-	0,00
5120	Kucharze	54	58	32	2	6,25	19	12	0	8,33	8,33	32,33	1,00	32,33	59,38	1,07	-	-	0,03
5131	Kelnerzy	12	11	7	0	0,00	4	4	0	50,00	50,00	6,67	1,33	5,00	57,14	0,92	nadwyżka	-	0,01
5132	Barmani	2	3	1	0	0,00	1	2	0	50,00	50,00	1,50	0,17	9,00	100,00	1,50	-	-	0,00
5141	Fryzjerzy	55	47	36	5	13,89	15	4	0	0,00	0,00	28,92	0,33	86,75	41,67	0,85	-	-	0,02
5142	Kosmetyczki i pokrewni	5	7	0	0	0,00	0	5	0	80,00	80,00	1,25	0,42	3,00	0,00	1,40	-	-	0,00
5152	Pracownicy usług domowych	1	1	1	0	0,00	1	0	0	0,00	0,00	0,58	0,00	0,00	100,00	1,00	-	-	0,00
5153	Gospodarze budynków	10	7	13	0	0,00	8	73	0	98,63	76,71	11,50	6,08	1,89	61,54	0,70	nadwyżka	-	0,01
5211	Sprzedawcy na targowiskach i bazarach	0	0	0	0	0,00	0	1	0	0,00	0,00	0,00	0,08	0,00	0,00	0,00	max deficyt	-	0,00
5212	Uliczni sprzedawcy żywności	1	0	1	0	0,00	1	0	0	0,00	0,00	1,00	0,00	0,00	100,00	0,00	max nadwyżka	-	0,00
5223	Sprzedawcy sklepowi (ekspedienci)	300	300	182	23	12,64	89	63	0	68,25	58,73	167,67	5,25	31,94	48,90	1,00	-	-	0,13
5230	Kasjerzy i sprzedawcy biletów	3	4	0	0	0,00	0	26	0	23,08	23,08	0,75	3,17	0,24	0,00	1,33	deficyt	-	0,00
5243	Agenci sprzedaży bezpośredniej	1	0	1	0	0,00	0	0	0	0,00	0,00	1,00	0,00	0,00	0,00	0,00	-	-	0,00
5244	Sprzedawcy (konsultanci) w centrach sprzedaży telefonicznej / internetowej	0	0	0	0	0,00	0	4	0	100,00	100,00	0,00	0,33	0,00	0,00	0,00	max deficyt	-	0,00

5245	Sprzedawcy w stacji paliw	1	1	1	0	0,00	1	2	0	100,00	100,00	0,67	0,17	4,00	100,00	1,00	-	-	0,00
5246	Wydawcy posiłków	0	1	0	0		0	0	0		0,00	0,33	0,00				-	-	0,00
5249	Pracownicy sprzedaży i pokrewni gdzie indziej niesklasyfikowani	0	0	0	0		0	5	4	0,00	0,00	0,00	0,75	0,00			max deficyt	-	0,00
5312	Asystenci nauczycieli	2	2	0	0		0	12	0	100,00	100,00	0,25	1,00	0,25		1,00	deficyt	-	0,00
5321	Pomocniczy personel medyczny	0	0	0	0		0	0	0		0,00	0,00	0,00				-	-	0,00
5322	Pracownicy domowej opieki osobistej	2	2	2	0	0,00	1	0	0		0,00	1,33	0,00		50,00	1,00	-	-	0,00
5329	Pracownicy opieki osobistej w ochronie zdrowia i pokrewni gdzie indziej niesklasyfikowani	0	1	0	0		0	1	0	100,00	100,00	0,25	0,08	3,00			-	-	0,00
5413	Pracownicy ochrony osób i mienia	4	8	4	0	0,00	3	7	0	0,00	0,00	4,50	0,58	7,71	75,00	2,00	-	-	0,00
6111	Rolnicy upraw polowych	4	6	4	0	0,00	3	0	0		0,00	3,50	0,00		75,00	1,50	-	-	0,00
6113	Ogrodnicy	6	5	11	0	0,00	6	0	0		0,00	9,75	0,00		54,55	0,83	max nadwyżka	-	0,01
6114	Rolnicy upraw mieszanych	1	1	1	0	0,00	1	0	0		0,00	1,83	0,00		100,00	1,00	-	-	0,00
6130	Rolnicy produkcji roślinnej i zwierzęcej	10	10	10	0	0,00	6	0	0		0,00	7,83	0,00		60,00	1,00	-	-	0,01
6210	Robotnicy leśni i pokrewni	1	1	2	0	0,00	1	0	0		0,00	2,33	0,00		50,00	1,00	-	-	0,00
6330	Rolnicy produkcji roślinnej i zwierzęcej pracujący na własne potrzeby	2	1	1	0	0,00	1	0	0		0,00	0,92	0,00		100,00	0,50	max nadwyżka	-	0,00
7112	Murarze i pokrewni	33	33	22	0	0,00	13	23	0	30,43	17,39	22,58	1,92	11,78	59,09	1,00	-	-	0,02
7113	Robotnicy obróbki kamienia	1	1	1	0	0,00	0	0	0		0,00	0,17	0,00		0,00	1,00	-	-	0,00
7114	Betoniarze, betoniarze zbrojarze i pokrewni	17	13	12	0	0,00	3	0	0		0,00	9,75	0,00		25,00	0,76	-	-	0,01
7115	Cieśle i stolarze budowlani	9	11	6	0	0,00	4	4	0	25,00	25,00	7,25	0,33	21,75	66,67	1,22	-	-	0,01

7116	Robotnicy budowy dróg	0	1	0	0		0	0	0		0,00	0,75	0,00				-	-	0,00
7119	Robotnicy robót stanu surowego i pokrewni gdzie indziej niesklasyfikowani	9	6	5	0	0,00	1	1	0	100,00	100,00	2,17	0,08	26,00	20,00	0,67	-	-	0,00
7121	Dekarze	9	5	6	0	0,00	0	2	0	0,00	0,00	3,17	0,17	19,00	0,00	0,56	-	-	0,00
7122	Posadzkarze, parkieciarze i glazurnicy	3	4	2	0	0,00	0	2	0	100,00	100,00	2,83	0,17	17,00	0,00	1,33	-	-	0,00
7123	Tynkarze i pokrewni	0	0	0	0		0	3	0	66,67	66,67	0,00	0,25	0,00			max deficyt	-	0,00
7124	Monterzy izolacji	0	1	0	0		0	0	0		0,00	0,67	0,00				-	-	0,00
7125	Szklarze	2	3	1	0	0,00	0	1	0	100,00	100,00	1,42	0,08	17,00	0,00	1,50	-	-	0,00
7126	Hydraulicy i monterzy rurociągów	21	21	9	1	11,11	3	1	0	0,00	0,00	8,42	0,08	101,00	33,33	1,00	-	-	0,01
7129	Robotnicy budowlani robót wykończeniowych i pokrewni gdzie indziej niesklasyfikowani	13	18	5	2	40,00	1	4	0	100,00	100,00	5,83	0,33	17,50	20,00	1,38	-	-	0,00
7131	Malarze budowlani i pokrewni	11	10	9	0	0,00	5	0	0		0,00	7,83	0,00		55,56	0,91	max nadwyżka	-	0,01
7132	Lakiernicy	9	10	2	0	0,00	2	2	0	0,00	0,00	3,67	0,17	22,00	100,00	1,11	-	-	0,00
7212	Spawacze i pokrewni	6	8	6	0	0,00	5	8	0	12,50	0,00	7,00	0,67	10,50	83,33	1,33	-	-	0,01
7213	Błacharze	2	3	1	1	100,00	0	3	0	33,33	33,33	1,08	0,25	4,33	0,00	1,50	-	-	0,00
7214	Robotnicy przygotowujący i wznoszący konstrukcje metalowe	3	3	2	0	0,00	1	1	0	100,00	100,00	2,00	0,08	24,00	50,00	1,00	-	-	0,00
7222	Ślusarze i pokrewni	56	67	47	2	4,26	26	7	0	28,57	0,00	48,50	0,58	83,14	55,32	1,20	-	-	0,04
7223	Ustawiacze i operatorzy obrabiarek do metali i pokrewni	20	24	17	0	0,00	12	7	0	57,14	28,57	19,83	0,58	34,00	70,59	1,20	-	-	0,02

7224	Szlifierze narzędzi i polerowacze metali	1	1	0	0		0	1	0	100,00	100,00	0,00	0,08	0,00		1,00	max deficy t	-	0,00
7231	Mechanicy pojazdów samochodowych	68	66	28	4	14,29	8	7	1	42,86	14,29	29,75	0,67	44,63	28,57	0,97	-	-	0,02
7233	Mechanicy maszyn i urządzeń rolniczych i przemysłowych	18	31	12	0	0,00	6	2	0	50,00	50,00	17,33	0,17	104,00	50,00	1,72	-	-	0,01
7314	Ceramicy i pokrewni	0	0	0	0		0	1	0	100,00	100,00	0,00	0,08	0,00			max deficy t	-	0,00
7315	Formowacze wyrobów szklanych, krajacze i szlifierze szkła	1	2	0	0		0	0	0		0,00	0,83	0,00			2,00	-	-	0,00
7318	Rękodzielnicy wyrobów z tkanin, skóry i pokrewnych materiałów	3	5	3	0	0,00	2	2	0	100,00	100,00	4,33	0,17	26,00	66,67	1,67	-	-	0,00
7411	Elektrycy budowlani i pokrewni	16	13	9	4	44,44	2	1	0	0,00	0,00	6,42	0,08	77,00	22,22	0,81	-	-	0,00
7412	Elektromechanicy i elektrycy	24	23	19	1	5,26	11	3	0	33,33	0,00	17,08	0,25	68,33	57,89	0,96	nadw yżka	-	0,01
7421	Monterzy i serwisanci urządzeń elektronicznych	0	0	1	0	0,00	1	0	0		0,00	1,00	0,00		100,00		-	-	0,00
7422	Monterzy i serwisanci instalacji i urządzeń teleinformatycznych	0	1	0	0		0	1	0	100,00	100,00	0,00	0,08	0,00			max deficy t	-	0,00
7511	Masarze, robotnicy w przetwórstwie ryb i pokrewni	27	28	17	0	0,00	9	47	0	6,38	6,38	19,17	3,92	4,89	52,94	1,04	-	-	0,02
7512	Piekarze, cukiernicy i pokrewni	22	25	12	1	8,33	5	2	0	0,00	0,00	10,83	0,17	65,00	41,67	1,14	-	-	0,01
7514	Robotnicy przetwórstwa surowców roślinnych	1	0	1	0	0,00	0	0	0		0,00	0,25	0,00		0,00	0,00	-	-	0,00
7521	Robotnicy przygotowujący drewno i pokrewni	0	0	0	0		0	1	0	0,00	0,00	0,00	0,08	0,00			max deficy t	-	0,00
7522	Stolarze meblowi i pokrewni	138	153	67	3	4,48	20	74	0	45,95	33,78	71,33	11,17	6,39	29,85	1,11	-	-	0,06
7523	Ustawiacze i operatorzy maszyn do obróbki i	0	0	0	0		0	6	0	33,33	0,00	0,00	0,50	0,00			max deficy t	-	0,00

	produkcji wyrobów z drewna																		
7531	Krawcy, kuśnierze, kapelusznicy i pokrewni	40	48	22	0	0,00	11	1	0	0,00	0,00	26,67	0,08	320,00	50,00	1,20	-	-	0,02
7532	Konstruktorzy i krojczowie odzieży	4	2	2	0	0,00	0	8	0	62,50	62,50	0,75	0,67	1,12	0,00	0,50	-	-	0,00
7533	Szwaczki, hafciarki i pokrewni	51	71	27	0	0,00	17	2	0	0,00	0,00	38,58	0,17	231,50	62,96	1,39	-	-	0,03
7534	Tapicerzy i pokrewni	87	86	26	1	3,85	4	103	0	35,92	28,16	29,17	8,58	3,40	15,38	0,99	-	-	0,03
7536	Obuwnicy i pokrewni	0	1	0	0		0	0	0		0,00	0,00	0,00				-	-	0,00
7537	Kaletnicy, rymarze i pokrewni	4	5	1	0	0,00	1	0	0		0,00	1,50	0,00		100,00	1,25	-	-	0,00
7542	Strzałowi i pokrewni	0	0	0	0		0	1	0	100,00	100,00	0,00	0,08	0,00			max deficyt	-	0,00
7549	Robotnicy przemysłowi i rzemieślnicy gdzie indziej niesklasyfikowani	0	0	0	0		0	1	0	100,00	100,00	0,00	0,08	0,00			max deficyt	-	0,00
8111	Górnicy podziemnej i odkrywkowej eksploatacji złóż i pokrewni	3	2	1	0	0,00	0	0	0		0,00	0,92	0,00		0,00	0,67	-	-	0,00
8112	Operatorzy maszyn i urządzeń do przeróbki mechanicznej kopalin	1	2	0	0		0	0	0		0,00	0,67	0,00			2,00	-	-	0,00
8114	Operatorzy maszyn i urządzeń do produkcji wyrobów cementowych, kamiennych i pokrewni	1	2	0	0		0	0	0		0,00	1,00	0,00			2,00	-	-	0,00
8131	Operatorzy maszyn i urządzeń do produkcji wyrobów chemicznych	0	0	2	0	0,00	2	1	0	100,00	0,00	2,00	0,08	24,00	100,00		-	-	0,00
8141	Operatorzy maszyn do produkcji wyrobów gumowych	0	0	0	0		0	3	0	0,00	0,00	0,00	1,25	0,00			max deficyt	-	0,00
8142	Operatorzy maszyn do produkcji	2	0	2	0	0,00	0	21	0	4,76	4,76	0,83	1,75	0,48	0,00	0,00	-	-	0,00

	wyrobów z tworzyw sztucznych																			
8143	Operatorzy maszyn do produkcji wyrobów papierniczych	0	0	0	0		0	9	0	11,11	0,00	0,00	0,75	0,00				max deficyt	-	0,00
8152	Operatorzy maszyn tkackich i dziewiarskich	0	0	0	0		0	1	0	100,00	100,00	0,00	0,08	0,00				max deficyt	-	0,00
8153	Operatorzy maszyn do szycia	14	5	9	0	0,00	0	20	0	70,00	40,00	5,33	1,67	3,20	0,00	0,36		-	-	0,01
8156	Operatorzy maszyn do produkcji obuwia i pokrewni	1	3	0	0		0	0	0		0,00	1,25	0,00			3,00		-	-	0,00
8157	Operatorzy maszyn do prania	0	0	0	0		0	1	0	100,00	0,00	0,00	0,08	0,00				max deficyt	-	0,00
8159	Operatorzy maszyn do produkcji wyrobów włókienniczych, futrzarskich i skórzanych gdzie indziej niesklasyfikowani	0	0	0	0		0	8	0	100,00	100,00	0,00	0,67	0,00				max deficyt	-	0,00
8160	Operatorzy maszyn i urządzeń do produkcji wyrobów spożywczych i pokrewni	3	5	1	0	0,00	0	0	0		0,00	1,33	0,00		0,00	1,67		-	-	0,00
8171	Operatorzy urządzeń do wyrobu masy papierniczej i produkcji papieru	1	1	0	0		0	4	0	50,00	50,00	0,08	0,33	0,25		1,00		deficyt	-	0,00
8172	Operatorzy maszyn i urządzeń do obróbki drewna	7	3	5	0	0,00	1	10	0	50,00	10,00	2,33	0,83	2,80	20,00	0,43		-	-	0,00
8182	Maszyniści kotłów parowych i pokrewni	3	3	3	0	0,00	1	1	0	0,00	0,00	2,58	0,08	31,00	33,33	1,00		-	-	0,00
8183	Operatorzy urządzeń pakujących, znakujących i urządzeń do napętniania butelek	0	0	0	0		0	2	0	100,00	0,00	0,00	0,17	0,00				max deficyt	-	0,00

8211	Monterzy maszyn i urządzeń mechanicznych	1	3	1	0	0,00	1	0	0		0,00	1,67	0,00		100,00	3,00	-	-	0,00
8213	Monterzy sprzętu elektronicznego	0	1	0	0		0	1	0	100,00	100,00	0,58	0,08	7,00			-	-	0,00
8219	Monterzy gdzie indziej niesklasyfikowani	0	0	0	0		0	5	0	40,00	40,00	0,00	0,42	0,00			max deficyt	-	0,00
8311	Maszyniści kolejowi i metra	2	2	1	0	0,00	1	0	0		0,00	1,17	0,00		100,00	1,00	-	-	0,00
8312	Dyżurni ruchu, manewrowi i pokrewni	1	2	1	0	0,00	1	0	0		0,00	0,67	0,00		100,00	2,00	-	-	0,00
8322	Kierowcy samochodów osobowych i dostawczych	5	7	0	0		0	14	0	28,57	0,00	2,50	2,17	1,15		1,40	-	-	0,00
8331	Kierowcy autobusów i motorniczowie tramwajów	1	1	1	0	0,00	0	0	0		0,00	0,92	0,00		0,00	1,00	-	-	0,00
8332	Kierowcy samochodów ciężarowych	12	16	4	0	0,00	0	63	0	4,76	0,00	6,17	6,25	0,99	0,00	1,33	równoważa	-	0,01
8341	Operatorzy wolnobieżnych maszyn rolniczych i leśnych	11	16	9	0	0,00	4	0	0		0,00	11,67	0,00		44,44	1,45	-	-	0,01
8342	Operatorzy sprzętu do robót ziemnych i urządzeń pokrewnych	1	1	2	0	0,00	2	8	0	12,50	0,00	1,58	0,67	2,37	100,00	1,00	-	-	0,00
8344	Kierowcy operatorzy wózków jezdniowych	4	4	2	0	0,00	0	7	0	14,29	14,29	1,58	0,58	2,71	0,00	1,00	-	-	0,00
9112	Pomoce i sprzętaczki biurowe, hotelowe i pokrewne	16	20	15	0	0,00	10	9	0	11,11	0,00	12,25	1,75	7,00	66,67	1,25	-	-	0,01
9121	Praczkarki ręczne i prasowacze	7	10	5	0	0,00	4	10	0	100,00	100,00	6,67	1,83	3,64	80,00	1,43	-	-	0,01
9129	Pozostali pracownicy zajmujący się sprzętaniem	0	0	0	0		0	4	0	50,00	0,00	0,00	0,33	0,00			max deficyt	-	0,00
9214	Robotnicy wykonujący prace proste w	0	1	0	0		0	0	0		0,00	0,17	0,00				-	-	0,00

	ogrodnictwie i sadownictwie																		
9312	Robotnicy wykonujący prace proste w budownictwie drogowym, wodnym i pokrewni	5	9	5	0	0,00	4	4	0	100,00	25,00	5,08	0,33	15,25	80,00	1,80	-	-	0,00
9313	Robotnicy wykonujący prace proste w budownictwie ogólnym	20	16	21	0	0,00	9	17	0	23,53	17,65	17,00	2,42	7,03	42,86	0,80	-	-	0,01
9321	Ręczni pakowacze i znakowacze	20	30	11	0	0,00	7	41	0	29,27	24,39	16,75	3,42	4,90	63,64	1,50	-	-	0,02
9329	Robotnicy wykonujący prace proste w przemyśle gdzie indziej niesklasyfikowani	10	11	8	0	0,00	3	34	0	5,88	5,88	7,00	2,83	2,47	37,50	1,10	-	-	0,01
9333	Robotnicy pracujący przy przeładunku towarów	2	2	3	0	0,00	2	0	0		0,00	3,25	0,00		66,67	1,00	-	-	0,00
9412	Pomoce kuchenne	6	7	2	0	0,00	2	8	0	100,00	75,00	2,17	0,67	3,25	100,00	1,17	-	-	0,00
9612	Sortowacze odpadów	0	0	0	0		0	1	0	100,00	100,00	0,00	0,08	0,00			max deficyt	-	0,00
9613	Zamiatacze i pokrewni	6	7	5	0	0,00	4	0	0		0,00	6,00	0,00		80,00	1,17	-	-	0,00
9629	Pracownicy wykonujący prace proste gdzie indziej niesklasyfikowani	10	9	3	0	0,00	1	35	0	8,57	5,71	3,08	2,92	1,06	33,33	0,90	-	-	0,00
Razem		2086	2238	1149	90	7,83	522	1152	73	46,79	37,24	X	X	X	X	X	X	X	X

* Należy wpisać jedno z następujących: max deficyt, deficyt, równowaga, nadwyżka, max nadwyżka - w pozostałych przypadkach „ - ”.

** Nie dotyczy pierwszego roku prowadzenia monitoringu według nowych zaleceń metodycznych.

Załącznik 2.Rynek edukacyjny

Tabela . Liczba absolwentów oraz bezrobotnych absolwentów według elementarnej grupy zawodów w 2015 roku

Nazwa elementarnej grupy zawodów	Liczba absolwentów w roku szkolnym poprzedzającym rok sprawozdawczy		Liczba bezrobotnych absolwentów**		Liczba bezrobotnych		Wskaźnik frakcji bezrobotnych absolwentów wśród absolwentów		Wskaźnik frakcji bezrobotnych absolwentów wśród bezrobotnych	
	ogółem	posiadający tytuł zawodowy*	koniec grudnia roku poprzedniego	koniec maja roku sprawozdawczego	koniec grudnia roku poprzedniego	koniec maja roku sprawozdawczego	koniec grudnia roku poprzedniego	koniec maja roku sprawozdawczego	stan na koniec grudnia roku poprzedniego	stan na koniec maja roku sprawozdawczego
Betoniarze, betoniarze zbrojarze i pokrewni			0	0	1	1			0,00%	0,00%
Blacharze			0		1				0,00%	
Cieśle i stolarze budowlani			0	0	4	2			0,00%	0,00%
Dietetycy i żywieniowcy			0		1				0,00%	
Elektromechanicy i elektromonterzy			0	0	12	9			0,00%	0,00%
Elektrycy budowlani i pokrewni	2	2	0	1	1	3	0,00%	50,00%	0,00%	33,33%
Fryzjerzy	14	6	5	3	20	19	35,71%	21,43%	25,00%	15,79%
Hydraulicy i monterzy rurociągów	5		0	0	4	3	0,00%	0,00%	0,00%	0,00%
Kaletnicy, rymarze i pokrewni			0	0	1	1			0,00%	0,00%
Kelnerzy			0	0	4	5			0,00%	0,00%
Krawcy, kuśnierze, kapelusznicy i pokrewni			1	0	23	29			4,35%	0,00%
Kucharze			1	3	17	20			5,88%	15,00%
Lakiernicy			0	0	1	1			0,00%	0,00%
Malarze budowlani i pokrewni			0	0	4	4			0,00%	0,00%
Masarze, robotnicy w przetwórstwie ryb i pokrewni			0	0	5	3			0,00%	0,00%
Maszyniści kotłów parowych i pokrewni				0		1				0,00%

Mechanicy maszyn i urządzeń rolniczych i przemysłowych			0	0	29	22			0,00%	0,00%
Mechanicy pojazdów samochodowych	15	15	1	4	11	22	6,67%	26,67%	9,09%	18,18%
Monterzy i serwisanci instalacji i urządzeń teleinformatycznych			1		1				100,00%	
Monterzy maszyn i urządzeń mechanicznych			0	0	2	2			0,00%	0,00%
Murarze i pokrewni			0	0	3	2			0,00%	0,00%
Operatorzy maszyn do szycia				0		2				0,00%
Operatorzy maszyn i urządzeń do obróbki drewna			0	0	2	2			0,00%	0,00%
Operatorzy maszyn i urządzeń do produkcji wyrobów spożywczych i pokrewni			0	0	4	2			0,00%	0,00%
Operatorzy wolnobieżnych maszyn rolniczych i leśnych	34	30	1	1	7	5	2,94%	2,94%	14,29%	20,00%
Piekarze, cukiernicy i pokrewni	3	2	0	0	13	7	0,00%	0,00%	0,00%	0,00%
Posadzkarze, parkieciarze i glazurnicy			0	0	1	1			0,00%	0,00%
Pracownicy obsługi biurowej			0	0	1	1			0,00%	0,00%
Pracownicy wsparcia rodziny, pomocy społecznej i pracy socjalnej			0	0	1	1			0,00%	0,00%
Ratownicy medyczni			0		1				0,00%	
Recepcjoniści hotelowi	10	10	2	0	3	1	20,00%	0,00%	66,67%	0,00%
Robotnicy budowlani robót wykończeniowych i pokrewni gdzie indziej niesklasyfikowani	2	2	1	0	6	4	50,00%	0,00%	16,67%	0,00%

Robotnicy przygotowujący i wznoszący konstrukcje metalowe				0		1					0,00%
Rolnicy produkcji roślinnej i zwierzęcej			0		1					0,00%	
Rolnicy upraw polowych			0	0	2	1				0,00%	0,00%
Spawacze i pokrewni			0	0	4	4				0,00%	0,00%
Spedytorzy i pokrewni			1		1					100,00%	
Sprzedawcy sklepowi (ekspedienci)	13	9	2	2	93	77	15,38%	15,38%		2,15%	2,60%
Stolarze meblowi i pokrewni	12	6	0	1	18	21	0,00%	8,33%		0,00%	4,76%
Szefowie kuchni i organizatorzy usług gastronomicznych	3	1									
Szwaczki, hafciarki i pokrewni			0	0	18	16				0,00%	0,00%
Tapiczerzy i pokrewni	14	5	4	1	11	11	28,57%	7,14%		36,36%	9,09%
Technicy budownictwa	12	8	1	0	4	2	8,33%	0,00%		25,00%	0,00%
Technicy elektronicy i pokrewni	12	6	0	0	1	3	0,00%	0,00%		0,00%	0,00%
Technicy elektrycy	13	2	0	0	2	3	0,00%	0,00%		0,00%	0,00%
Technicy fizjoterapii i masażyści			0		1					0,00%	
Technicy leśnictwa			0	0	1	1				0,00%	0,00%
Technicy mechanicy	43	35	3	0	11	9	6,98%	0,00%		27,27%	0,00%
Technicy nauk fizycznych i technicznych gdzie indziej niesklasyfikowani			0		1					0,00%	
Technicy rolnictwa i pokrewni	26	12	1	0	10	9	3,85%	0,00%		10,00%	0,00%
Technicy technologii żywności			0	0	1	1				0,00%	0,00%
Technicy wsparcia informatycznego i technicznego			1	0	2	3				50,00%	0,00%

Tynkarze i pokrewni			0	0	1	1			0,00%	0,00%
Ustawiacze i operatorzy obrabiarek do metali i pokrewni			0	0	19	21			0,00%	0,00%
Ślusarze i pokrewni	2	1	1	0	20	16	50,00%	0,00%	5,00%	0,00%
Średni personel do spraw statystyki i dziedzin pokrewnych	38	25	8	0	16	15	21,05%	0,00%	50,00%	0,00%
Średni personel ochrony środowiska, medycyny pracy i bhp				1		1				100,00%

* Liczba absolwentów, którzy zdali egzamin potwierdzający kwalifikacje zawodowe.

** Wg zawodu wyuczonego.

Tabela. Liczba absolwentów oraz bezrobotnych absolwentów według elementarnej grupy zawodów w 2015 roku (cd.)

Nazwa elementarnej grupy zawodów	Liczba absolwentów w roku szkolnym kończącym się w roku sprawozdawczym		Liczba bezrobotnych absolwentów**	Liczba bezrobotnych	Wskaźnik frakcji bezrobotnych absolwentów wśród absolwentów (%)	Wskaźnik frakcji bezrobotnych absolwentów wśród bezrobotnych
	ogółem	posiadający tytuł zawodowy*	koniec grudnia roku sprawozdawczego	koniec grudnia roku sprawozdawczego	koniec grudnia roku sprawozdawczego	koniec grudnia roku sprawozdawczego
Blacharze	1	1	1	1	100,00%	100,00%
Elektromechanicy i elektrycy			1	15		6,67%
Elektrycy budowlani i pokrewni	5	5	3	6	60,00%	50,00%
Fotografowie			1	1		100,00%
Fryzjerzy	3	3	1	25	33,33%	4,00%
Hydraulicy i monterzy rurociągów	4	4	1	5	25,00%	20,00%
Kelnerzy			0	4		0,00%
Krawcy, kuśnierze, kapelusznicy i pokrewni			1	23		4,35%
Kucharze		0	2	25		8,00%
Lakiernicy			0	2		0,00%
Magazynierzy i pokrewni			0	1		0,00%
Malarze budowlani i pokrewni			0	6		0,00%
Masarze, robotnicy w przetwórstwie ryb i pokrewni			0	3		0,00%
Mechanicy maszyn i urządzeń rolniczych i przemysłowych		0	0	13		0,00%

Mechanicy pojazdów samochodowych	14	14	3	18	21,43%	16,67%
Monterzy maszyn i urządzeń mechanicznych			0	1		0,00%
Operatorzy maszyn do szycia			0	1		0,00%
Operatorzy maszyn i urządzeń do obróbki drewna			0	3		0,00%
Operatorzy maszyn i urządzeń do produkcji wyrobów spożywczych i pokrewni			0	2		0,00%
Operatorzy wolnobieżnych maszyn rolniczych i leśnych	10	10	0	5	0,00%	0,00%
Piekarze, cukiernicy i pokrewni	2	2	1	9	50,00%	11,11%
Pomocniczy personel medyczny	12	12	0	1	0,00%	0,00%
Pracownicy obsługi biurowej			0	1		0,00%
Pracownicy wsparcia rodziny, pomocy społecznej i pracy socjalnej			0	1		0,00%
Recepcjoniści hotelowi	8	8	3	3	37,50%	100,00%

Robotnicy budowlani robót wykończeniowych i pokrewni gdzie indziej niesklasyfikowani			2	4		50,00%
Robotnicy przygotowujący i wznoszący konstrukcje metalowe			0	1		0,00%
Robotnicy wykonujący prace proste w przemyśle gdzie indziej niesklasyfikowani			0	1		0,00%
Rolnicy upraw polowych			0	2		0,00%
Rękodzielnicy wyrobów z tkanin, skóry i pokrewnych materiałów			0	1		0,00%
Spawacze i pokrewni			0	3		0,00%
Spedytorzy i pokrewni			0	1		0,00%
Sprzedawcy sklepowi (ekspedienci)	8	8	16	91	200,00%	17,58%
Stolarze meblowi i pokrewni	7	7	2	24	28,57%	8,33%
Szefowie kuchni i organizatorzy usług gastronomicznych			1	2		50,00%
Szwaczki, hafciarki i pokrewni			0	10		0,00%

Tapicerzy i pokrewni	22	22	1	10	4,55%	10,00%
Technicy budownictwa	3	3	3	5	100,00%	60,00%
Technicy elektronicy i pokrewni	6	6	1	1	16,67%	100,00%
Technicy elektrycy			1	2		50,00%
Technicy fizjoterapii i masażyści			0	1		0,00%
Technicy leśnictwa			0	1		0,00%
Technicy mechanicy	25	25	1	9	4,00%	11,11%
Technicy rolnictwa i pokrewni	10	10	1	9	10,00%	11,11%
Technicy technologii żywności			0	1		0,00%
Technicy wsparcia informatycznego i technicznego			0	3		0,00%
Tynkarze i pokrewni			0	1		0,00%
Ustawiacze i operatorzy obrabiarek do metali i pokrewni			0	13		0,00%
Ślusarze i pokrewni	3	3	1	18	33,33%	5,56%
Średni personel do spraw statystyki i dziedzin pokrewnych	16	16	4	11	25,00%	36,36%
Średni personel ochrony środowiska, medycyny pracy i bhp			1	1		100,00%

* Liczba absolwentów, którzy zdali egzamin potwierdzający kwalifikacje zawodowe. ** Wg zawodu wyuczonego.

Tabela . Liczba absolwentów oraz bezrobotnych absolwentów według ostatnio ukończonej szkoły w 2015 roku (cd.)

Nazwa szkoły	Liczba absolwentów w roku szkolnym kończącym się w roku sprawozdawczym		Liczba bezrobotnych absolwentów	Wskaźnik frakcji bezrobotnych absolwentów wśród absolwentów (%)
	ogółem	posiadający tytuł zawodowy*	koniec grudnia roku sprawozdawczego	koniec grudnia roku sprawozdawczego
AKADEMIA IM.JANA DŁUGOSZA W CZĘSTOCHOWIE	0	0	2	0,00%
AKADEMIA POLONIJNA W CZĘSTOCHOWIE	0	0	1	0,00%
AKADEMIA WYCHOWANIA FIZYCZNEGO WE WROCŁAWIU	0	0	1	0,00%
DOLNOŚLĄSKA SZKOŁA WYŻSZA WE WROCŁAWIU	0	0	3	0,00%
KATOLICKI UNIWERSYTET LUBELSKI JANA PAWŁA II	0	0	1	0,00%
LICEUM OGÓLNOKSZTAŁCĄCE DLA DOROSŁYCH "EDUKATOR"	0	0	1	0,00%
LICEUM OGÓLNOKSZTAŁCĄCE	0	0	2	0,00%
LICEUM OGÓLNOKSZTAŁCĄCE DLA DOROSŁYCH	15	0	3	20,00%
LICEUM OGÓLNOKSZTAŁCĄCE DLA DOROSŁYCH W OPOLU	0	0	1	0,00%
LICEUM OGÓLNOKSZTAŁCĄCE DLA DOROSŁYCH W OSTRZESZOWIE	0	0	1	0,00%
LICEUM OGÓLNOKSZTAŁCĄCE DLA DOROSŁYCH W WIELUNIU	0	0	2	0,00%
LICEUM OGÓLNOKSZTAŁCĄCE DLA DOROSŁYCH W WIERUSZOWIE	15	0	0	0,00%
LICEUM OGÓLNOKSZTAŁCĄCE IM. MIKOŁAJA KOPERNIKA W WIERUSZOWIE	109	0	17	15,60%
LICEUM OGÓLNOKSZTAŁCĄCE NR II IM. PIASTÓW ŚLĄSKICH W ZESPOLE SZKÓŁ NR 22 WE WROCŁAWIU	0	0	2	0,00%
LICEUM PROFILOWANE W ZESPOLE SZKÓŁ PONADGIMNAZJALNYCH IM. STANISŁAWA STASZICA	0	0	0	0,00%

POLICEALNA SZKOŁA "ŻAK" W OPOLU	0	0	1	0,00%
POLICEALNA SZKOŁA DLA DOROSŁYCH EDUKACJI INNOWACYJNEJ W WIELUNIU	0	0	1	0,00%
POLICEALNE STUDIUM "KADRA"	0	0	1	0,00%
POLICEALNE STUDIUM ZAWODOWE OŚWIATA	0	0	1	0,00%
POLITECHNIKA OPOLSKA	0	0	1	0,00%
POLITECHNIKA WARSZAWSKA	0	0	1	0,00%
SZKOŁA POLICEALNA NR 2	0	0	2	0,00%
SZKOŁA POLICEALNA W ZESPOLE SZKÓŁ ROLNICZYCH IM. WINCENTEGO BARANOWSKIEGO W LUTUTOWIE	14	12	0	0,00%
TECHNIKUM NR 1	0	0	1	0,00%
TECHNIKUM NR 1 W OSTRZESZOWIE	0	0	1	0,00%
TECHNIKUM UZUPEŁNIAJĄCE W ZESPOLE SZKÓŁ PONADGIMNAZJALNYCH IM. STANISŁAWA STASZICA	9	0	3	33,33%
TECHNIKUM W POLANOWICACH	0	0	1	0,00%
TECHNIKUM W ZESPOLE SZKÓŁ NR 1 W WIELUNIU	0	0	7	0,00%
TECHNIKUM W ZESPOLE SZKÓŁ NR 2 IM. JANA DŁUGOSZA W WIELUNIU	0	0	1	0,00%
TECHNIKUM W ZESPOLE SZKÓŁ PONADGIMNAZJALNYCH IM. STANISŁAWA STASZICA	68	36	14	20,59%
TECHNIKUM W ZESPOLE SZKÓŁ ROLNICZYCH IM. WINCENTEGO BARANOWSKIEGO W LUTUTOWIE	52	40	1	1,92%
UNIwersytet Medyczny im. Karola Marcinkowskiego w Poznaniu	0	0	1	0,00%

UNIwersytet Opolski	0	0	2	0,00%
UNIwersytet Przyrodniczy w Poznaniu	0	0	1	0,00%
UNIwersytet Przyrodniczy we Wrocławiu	0	0	2	0,00%
UNIwersytet w Białymstoku	0	0	1	0,00%
UNIwersytet Wrocławski	0	0	2	0,00%
UNIwersytet Łódzki	0	0	2	0,00%
Wyższa Szkoła Bankowa we Wrocławiu	0	0	2	0,00%
Wyższa Szkoła Inżynierii Dentystrycznej i Nauk Humanistycznych im. Prof. Alfreda Meissnera w Ustroniu	0	0	1	0,00%
Zasadnicza Szkoła Zawodowa Specjalna nr 5 w Kaliszu	0	0	2	0,00%
Zasadnicza Szkoła Zawodowa Specjalna w Zespole Szkół Specjalnych w Wieluniu	0	0	1	0,00%
Zasadnicza Szkoła Zawodowa w Zespole Szkół nr 1 w Wieluniu	0	0	3	0,00%
Zasadnicza Szkoła Zawodowa w Zespole Szkół Ponadgimnazjalnych im. Stanisława Staszica	105	61	33	31,43%
Zasadnicza Szkoła Zawodowa w Zespole Szkół Rolniczych im. Wincentego Baranowskiego	24	10	0	0,00%
Zasadnicza Szkoła Zawodowa w Żłoczewie	0	0	1	0,00%

* Liczba absolwentów, którzy zdali egzamin potwierdzający kwalifikacje zawodowe.

